



atamis

Žirmūnų g.139, 09120 Vilnius
Tel.: (8-5) 272 83 34




| | |
|--------------------------------------|--|
| Planavimo organizatorius | KĖDAINIŲ RAJONO SAVIVALDYBĖS ADMINISTRACIJOS DIREKTORIUS |
| Plano pavadinimas | UPYTĖS KELIO KĖDAINIŲ RAJONO SAVIVALDYBĖS VILAINIŲ SENIŪNIJOS TERITORIJOJE SPECIALUSIS PLANAS |
| Planavimo proceso etapas | RENGIMO ETAPAS |
| Planavimo proceso stadija | ATRANKA STRATEGINIAM PASEKMIŲ APLINKAI VERTINIMUI ATLIKTI |
| Teritorijų planavimo lygmuo | VIETOVĖS |
| Teritorijų planavimo dokumento rūšis | SPECIALIOJO TERITORIJŲ PLANAVIMO DOKUMENTAS |
| Objekto numeris | AT-23T-2153 |
| Bylos (segtumo) žymuo | SP-02 |
| TPDRIS dokumento numeris | S-VT-53-22-989 |



Vilnius, 2024 m.

| | | | |
|--------------|--|---|--|
| UAB „ATAMIS“ | TERITORIJŲ PLANAVIMO PADALINIO VADOVAS | ŽILVINAS GRABAUSKAS Atestato Nr. TVP 0034 | |
| | PROJEKTO VADOVAS | ŽILVINAS GRABAUSKAS Atestato Nr. TVP 0034 | |



| | |
|---|---|
| Plano rengėjai: | |
|  | UAB „Atamis“ Žirmūnų g. 139, LT 09120 Vilnius Įm. kodas 300564438 <i>Projekto vadovas</i> <i>Žilvinas Grabauskas</i> <i>El. paštas: z.grabauskas@atamis.lt</i> <i>Tel.: +370 620 51398</i> |

Teritorijų planavimo dokumentą parengusių specialistų sąrašas:

| Eil. Nr. | Pareigos | Vardas Pavardė | Parašas |
|-----------------|-----------------|--|---|
| 1. | PV | Žilvinas Grabauskas (atest. Nr. TVP0034) |  |
| 3. | Inžinierius | Julius Mačiulaitis |  |

TURINYS

| | |
|--|-----------|
| 1. INFORMACIJA APIE PLANO RENGIMO ORGANIZATORIŲ | 4 |
| 2. INFORMACIJA APIE PLANĄ | 5 |
| 3. ESAMOS BŪKLĖS APIBENDRINIMAS..... | 9 |
| 3.1. Informacija apie kiekvieną numatomą plano įgyvendinimo vietą | 9 |
| 3.2. Teritorijos apsaugos statusas..... | 11 |
| 3.2.1. Specialiojo plano teritorijoje galiojančios specialiųjų žemės naudojimo sąlygų nuostatos (apsaugos zonos ir apribojimai) | 11 |
| 3.2.2. Gamtinis karkasas. | 16 |
| 3.2.3. Kraštovaizdis..... | 17 |
| 3.2.4. Nekilnojamasis kultūros paveldas..... | 17 |
| 3.2.5. Miško žemės naudojimo apribojimai..... | 22 |
| 3.2.6. Saugomos teritorijos..... | 24 |
| 3.2.7. Natūralios pievos ir ganyklos..... | 27 |
| 3.2.8. Europos Bendrijos svarbos natūralios buveinės..... | 28 |
| 3.2.9. Saugomos augalų ir gyvūnų rūšys..... | 31 |
| 3.2.10. Aplinkosaugos būklės įvertinimas..... | 33 |
| 3.2.11. Kitos teritorijos | 33 |
| 4. PLANO ĮGYVENDINIMO PASEKMIŲ APLINKAI REIKŠMINGUMO ĮVERTINIMAS | 34 |
| 5. KITA INFORMACIJA..... | 37 |
| 6. PLANO RENGIMO ORGANIZATORIAUS PRELIMINARUS SPRENDIMAS, AR ŠIAM PLANUI TURĖS BŪTI ATLIEKAMAS STRATEGINIS PASEKMIŲ APLINKAI VERTINIMAS | 38 |

1. INFORMACIJA APIE PLANO RENGIMO ORGANIZATORIŲ

Specialiojo plano organizatorius: Kėdainių rajono savivaldybės administracijos direktorius, Kėdainiai, J. Basanavičiaus g. 36, ep. paštas administracija@kedainiai.lt.

Specialiojo plano rengėjas: UAB „Atamis“, Žirmūnų g. 139, LT-09120 Vilnius, tel. (8 5) 27 28 334, info@atamis.lt, www.atamis.lt.

Projekto vadovas: Žilvinas Grabauskas, el. p. z.grabauskas@atamis.lt.

Dėl informacijos visais klausimais, tiesiogiai susijusiais su atranka dėl strateginio pasekmių aplinkai vertinimo, prašome kreiptis į UAB „Atamis“, Žirmūnų g. 139, LT-09120 Vilnius, tel. (8–5) 2728334, faks. (8–5) 2031280, info@atamis.lt, www.atamis.lt. Projekto vadovas Žilvinas Grabauskas, el.p. z.grabauskas@atamis.lt, tel.: 8 620 51398.

2. INFORMACIJA APIE PLANĄ

Rengiamas teritorijų planavimo dokumentas: Upytės kelio Kėdainių rajono savivaldybės Vilainių seniūnijos teritorijoje specialusis planas.

Rengimo pagrindas: Kėdainių rajono savivaldybės tarybos 2022 m. kovo 25 d. sprendimas Nr. TS-71, „Dėl Isos slėnio dviračių ir pėsčiųjų kelio – pirmojo etapo – Upytės kelio – Kėdainių rajono savivaldybės Vilainių seniūnijoje specialiojo plano rengimo pradžios ir planavimo tikslų“.

Specialiojo plano sprendiniai patenka į 2004 m. rugpjūčio 18 d. LR Vyriausybės nutarimo Nr. 967 „Dėl planų ir programų strateginio pasekmių aplinkai vertinimo tvarkos aprašo patvirtinimo“ (galiojanti suvestinė redakcija) V skyriaus 10.1 punktą („... kurie rengiami 10 kv. kilometrų ar mažesniai plotai“), pagal kurią atliekamos strateginio pasekmių aplinkai vertinimo atrankos procedūros.

Specialiojo plano keitimo sprendiniai nepatenka į Planuojamos ūkinės veiklos poveikio aplinkai vertinimo įstatymo 1 ar 2 priedus.

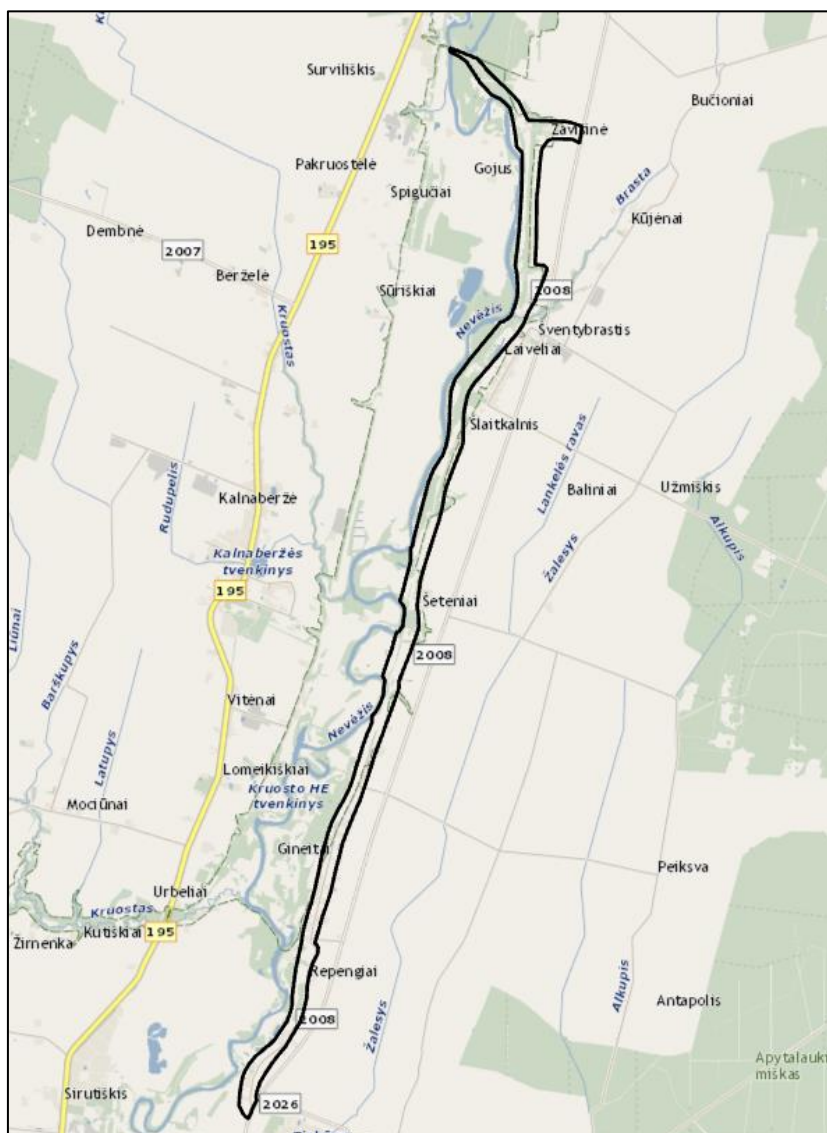
Planavimo tikslai ir uždaviniai:

Tikslai: užtikrinti darnią susisiekimo infrastruktūros plėtrą, viso Isos slėnio dviračių ir pėsčiųjų tako kontekste, derinti fizinių ir juridinių asmenų ir jų grupių, savivaldybių ir valstybės interesus dėl teritorijos naudojimo ir veiklos plėtojimo planuojamoje teritorijoje sąlygų, detalizuojant Kėdainių rajono savivaldybės teritorijos bendrojo plano, patvirtinto Kėdainių rajono savivaldybės Tarybos 2021 m. gruodžio 17 d. sprendimu Nr. TS-322 „Dėl Kėdainių rajono savivaldybės teritorijos bendrojo plano keitimo tvirtinimo“, sprendinius.

Uždaviniai:

1. plėtoti susisiekimo komunikacijų infrastruktūrą ir numatyti jos plėtrai reikalingas teritorijas – suformuoti žemės sklypą istorinei Upytės kelio trasei atstatyti;
2. numatyti inžinerinės infrastruktūros vystymui šiose gatvėse reikalingų teritorijų apsaugos zonas, nurodyti specialiąsias žemės naudojimo sąlygas;
3. numatyti motyvuotai pagrįstas konkrečias vietas žemei visuomenės poreikiams paimti;
4. numatyti susisiekimo komunikacijoms funkcionuoti reikalingus servitutus.

Planuojama teritorija ir plotas: Kėdainių r. sav., Vilainių sen., Galkantų, Repengių, Gineitų, Šetenių, Šlaitkalnio, Šventybrasčio ir Zavišinės kaimų teritorijos; plotas apie 176 ha.



1 pav. Planuojamos teritorijos schema.

Planavimo sąlygos:

| Eil. Nr. | Institucijos pavadinimas | Planavimo sąlygų Nr. | Pastabos |
|----------|---|----------------------|----------|
| 1 | AB "Energijos skirstymo operatorius" | REG250551 2022-11-17 | - |
| 2 | Aplinkos apsaugos agentūra | REG250839 2022-11-18 | - |
| 3 | Valstybinė miškų tarnyba | REG250878 2022-11-18 | - |
| 4 | Aukštaitijos saugomų teritorijų direkcija | REG250984 2022-11-21 | - |
| 5 | Kultūros paveldo departamentas prie Kultūros ministerijos | REG250997 2022-11-21 | - |
| 6 | Nacionalinė žemės tarnyba prie Žemės ūkio ministerijos | REG251074 2022-11-21 | - |

| Eil. Nr. | Institucijos pavadinimas | Planavimo sąlygų Nr. | Pastabos |
|----------|--|----------------------|----------|
| 7 | Uždaroji akcinė bendrovė "Kėdainių vandenys" | REG251823 2022-11-25 | - |
| 8 | Nacionalinis visuomenės sveikatos centras prie Sveikatos apsaugos ministerijos | REG251987 2022-11-28 | - |
| 9 | Panevėžio rajono savivaldybės administracija | REG252040 2022-11-28 | - |
| 10 | Valstybės įmonė Lietuvos automobilių kelių direkcija | REG252239 2022-11-29 | - |
| 11 | Kėdainių rajono savivaldybės administracija | REG275657 2023-05-04 | - |
| 12 | LITGRID AB | REG276056 2023-05-08 | - |

Planavimo procesas:

SPAV reikalingumas: atlikti atranką dėl SPAV reikalingumo. Atlikti SPAV, jei bus nuspręsta, kad vertinti privaloma.

Planavimo proceso etapai: parengiamasis, rengimo ir baigiamasis.

Koncepcijos rengimas: nerengiama.

Sprendinių vertinimas: preliminarių sprendinių nepriklausomas profesinis vertinimas neatliekamas.

TERITORIJŲ PLANAVIMO DOKUMENTAI GALIOJANTYS PLANUOJAMOJE TERITORIJOJE:

| Eil. Nr. | Planavimo dokumento pavadinimas ir registracijos numeris | TPD tvirtinimo data |
|----------|---|---------------------|
| | Kompleksinio teritorijų planavimo dokumentai | |
| 1. | Lietuvos Respublikos teritorijos bendrasis planas, T00087007 | 2021-09-29 |
| | <i>Nacionalinis kraštovaizdžio tvarkymo planas, patvirtintas Lietuvos Respublikos aplinkos ministro 2015 m. spalio 2 d. įsakymu Nr. D1-703, T00077225</i> | - |
| 2. | Kėdainių rajono savivaldybės teritorijos bendrojo plano keitimas, T00088583 | 2021-12-17 |
| 3. | Kėdainių rajono savivaldybės teritorijos bendrojo plano koregavimas, T00088665 | 2022-10-28 |
| | Turizmo ir rekreacijos schemas ir planai (projektai) | |

| Eil. Nr. | Planavimo dokumento pavadinimas ir registracijos numeris | TPD tvirtinimo data |
|---|---|----------------------------|
| 1. | Nacionalinio lygmens autoturizmo specialusis planas, patvirtintas Lietuvos Respublikos ūkio ministro 2009 m. vasario 23 d. įsakymu Nr. 4-68, T00053906 (100002000239) | - |
| 2. | Nacionalinių vandens turizmo trasų specialusis planas, patvirtintas Lietuvos Respublikos ūkio ministro 2009 m. vasario 23 d. įsakymu Nr. 4-67, T00053907 (100002000240) | - |
| Inžinerinės infrastruktūros vystymo planai | | |
| 1. | Kėdainių rajono savivaldybės šilumos ūkio specialusis planas, T00084217 | 2019-10-25 |
| 2. | Kėdainių rajono vandens tiekimo ir nuotekų tvarkymo infrastruktūros plėtros specialiojo plano keitimas, T00087197 | 2021-12-17 |
| 3. | Vietinės reikšmės vidaus kelių Kėdainių rajone specialusis planas, T00029304 | - |
| Specialieji planai (kiti specialiojo planavimo dokumentai) | | |
| 1. | Kauno apskrities miškų tvarkymo schema, (T00078559) | 2016-05-20 |
| 2. | Krekenavos regioninio parko tvarkymo planas, T00053012 (100002000352) | 2010-03-30 |
| 3. | Krekenavos regioninio parko ir jo zonų ribų planas, T00052678 (100002000334) | 2009-12-09 |
| Kiti planavimo dokumentai | | |
| 1. | Kėdainių rajono strateginis plėtros planas iki 2030 metų | 2019-10-25 |

3. ESAMOS BŪKLĖS APIBENDRINIMAS

3.1. Informacija apie kiekvieną numatomą plano įgyvendinimo vietą

Planuojamos teritorijos padėtis ir situacija

Planuojama teritorija yra Kėdainių rajono savivaldybės Vilainių seniūnijoje ir patenka į Galkantų, Gineitų, Repengių, Šetenių, Šlaitkalnio, Šventybrasčio ir Zavišinės kaimų teritorijas bei užima apie 176 ha plotą. Šiaurinėje dalyje planuojama teritorija ribojasi su Panevėžio rajono savivaldybės teritorija. Beveik visa planuojama teritorija patenka į Nevėžio upės slėnį, o vakarinėje dalyje vietomis ribojasi su šia upe. Planuojamoje teritorijoje dominuoja sodybinis užstatymas.

Planuojamos teritorijos vertinimas žemės dangos aspektu

Planuojamos teritorijos faktinė žemės dangos struktūra nėra homogeniška. Vertinant georeferencinio pagrindo (GDB10LT, 2024) žemės paviršiaus gamtinių ir antropogeninių objektų erdvinis duomenis, planuojamoje teritorijoje didžiausią dalį dengia dirbama žemė, miškai bei ganyklos ir pievos. Apie 10% planuojamos teritorijos yra užstatytos teritorijos. Beveik 9% planuojamos teritorijos dengia medžių, krūmų želdiniai ir žėliniai. Susisiekimo infrastruktūrai naudojami keliai dengia apie 3% planuojamos teritorijos.

Planuojamos teritorijos vertinimas žemėnaudos aspektu

Planuojamos teritorijos vertinimas žemėnaudos aspektu atliekamas naudojant 2024 m. VI „Registru centras“ Nekilnojamojo turto kadastro ir registro duomenis. Žemėnaudos balansas planuojamoje teritorijoje vertinamas pagal žemės sklypų paskirtį ir naudojimo būdą, pateikiamas žemiau esančioje lentelėje (3.2 lentelė). Žemėnaudos sudėtyje planuojamos teritorijos ribose didžiausią dalį sudaro žemės ūkio paskirties žemė (apie 59,05 %), bei teritorijos, kuriose nesuformuoti žemės sklypai (apie 33,27 %). Apie 7,68 % planuojamos teritorijos sudaro kitos paskirties žemė. Mažiausią dalį planuojamoje teritorijoje sudaro miškų ūkio paskirties žemė (apie 0,16 %) bei konservacinės paskirties žemė (apie 0,48%). Planuojamoje teritorijoje esantys registruoti žemės sklypai, jų naudojimo paskirtis ir būdai žymimi esamos būklės grafinėje dalyje.

Susisiekimo infrastruktūra.

Planuojamos teritorijos gretimybėse pietų-šiaurės kryptimi susisiekimas vyksta valstybinės reikšmės rajoniniu keliu Nr. 2008 (Vilainiai – Šventybrastis – Krekenava), kuris svarbus planuojamos teritorijos susisiekimo infrastruktūrai, nes su šiuo keliu jungiasi vietinės reikšmės keliai, reikalingi susisiekimo užtikrinimui planuojamoje teritorijoje. Rajoniniu keliu Nr. 2008 taip pat vyksta susisiekimas viešuoju transportu.

Kėdainių rajono bendrojo plano sprendiniuose yra numatyta vystyti dviračių turizmo trasas bei Šv. Jokūbo kultūrinį kelią, kurie patenka į planuojamą teritoriją arba yra glaudžiai susiję su ja.

Planuojamoje teritorijoje numatomi susisiekimo infrastruktūros sprendiniai bus formuojami esamos infrastruktūros pagrindu, siekiant atkurti istorinio Upytės kelio trasos atkarpas, pritaikant jas dviračių ir pėsčiųjų eismui.

Planuojamoje teritorijoje esantys keliai žymimi esamos būklės grafinėje dalyje.

Inžinerinė infrastruktūra.

Planuojamoje teritorijoje yra 5 aukštos įtampos (10 kV) transformatorių pastotės, sujungtos su 0,4/10 kV elektros skirstomųjų tinklų oro ir požeminėmis kabelių linijomis. Šiaurinę dalį, ties Zavišinės k., kerta aukštos įtampos (110 kV) elektros perdavimo oro linija.

Planuojamoje teritorijoje centralizuotos geriamojo vandens tiekimo ir nuotekų tvarkymo infrastruktūros nėra.

Gamtinių dujų tiekimo sistema neišvystyta.

Esama inžinerinė infrastruktūra žymima esamos būklės įvertinimo stadijos brėžinyje.

3.2. Teritorijos apsaugos statusas

Planuojamoje teritorijoje galioja:

- Specialiųjų žemės naudojimo sąlygų nuostatos;
- Gamtinio karkaso nuostatai;
- Kraštovaizdžio apsauga;
- Nekilnojamo kultūros paveldo apsaugos įstatymo reikalavimai;
- Paviršinio vandens telkinių apsaugos zonų ir pakrančių apsaugos juostų nustatymo taisyklės;
- Miško žemės naudojimo apribojimai;
- Saugomų teritorijų apribojimai;
- Statybos techninio reglamento STR 2.06.04:2014 „Gatvės ir vietinės reikšmės keliai. Bendrieji reikalavimai“;
- Kelių techninio reglamento KTR 1.01:2008 „Automobilių keliai“ reikalavimai;
- Kiti galiojantys teisiniai aktai ir dokumentai.

3.2.1. Specialiojo plano teritorijoje galiojančios specialiųjų žemės naudojimo sąlygų nuostatos (apsaugos zonos ir apribojimai)

Inžinerinė infrastruktūra (III skyrius).

Antrasis skirsnis. Kelių apsaugos zonos ir jose taikomos specialiosios žemės naudojimo sąlygos.

Į planuojamą teritoriją patenkančios nustatytos kelių apsaugos zonos:

- rajoninių kelių;
- vietinės reikšmės IV kategorijos kelių.

Kelių apsaugos zonų dydis:

- rajoninių kelių apsaugos zona – žemės juosta po 20 metrų į abi puses nuo kelio briaunų;
- vietinės reikšmės IV kategorijos kelių apsaugos zona – žemės juosta po 3 metrus į abi puses nuo kelio briaunų.

Specialiosios žemės naudojimo sąlygos, taikomos planuojamoje teritorijoje nustatytoje kelių apsaugos zonoje, aprašytos LR specialiųjų žemės naudojimo sąlygų įstatymo 19 str.

Ketvirtasis skirsnis. Elektros tinklų apsaugos zonos ir jose taikomos specialiosios žemės naudojimo sąlygos. Į planuojamą teritoriją patenkančios nustatytos elektros tinklų apsaugos zonos:

- elektros oro linijų;
- elektros kabelių požeminių linijų;
- transformatorinių ir skirstomųjų punktų;

Elektros tinklų apsaugos zonų dydis:

Oro linijos apsaugos zona – išilgai oro linijos esanti žemės juosta, kurios ribos nustatomos matuojant horizontalų atstumą į abi puses nuo kraštinių oro linijos laidų, ir oro erdvė virš šios juostos. Oro linijos apsaugos zonos ribos nustatomos atsižvelgus į šių linijų įtampą:

- iki 1 kV įtampos oro linijoms – po 2 metrus;
- 6 ir 10 kV įtampos oro linijoms – po 10 metrų;
- 35 kV įtampos oro linijoms – po 15 metrų;
- 110 kV įtampos oro linijoms – po 20 metrų;
- Požeminių kabelių linijos apsaugos zona – išilgai požeminių kabelių linijos esanti žemės juosta, kurios ribos yra po vieną metrą į abi puses nuo šios linijos, vanduo virš jos ir žemė po šia juosta.
- Transformatorinės ar skirstomojo punkto apsaugos zona yra 5 metrų pločio žemės juosta aplink transformatorinę ar skirstomąjį punktą ir oro erdvė virš šios juostos. Integruotą į pastatą transformatorinių apsaugos zonos nenustatomos.

Specialiosios žemės naudojimo sąlygos, taikomos planuojamoje teritorijoje nustatytose elektros tinklų apsaugos zonose, aprašytos LR specialiųjų žemės naudojimo sąlygų įstatymo 25 str.

Ekologinės apsaugos zonos, gamtos išteklių (VI skyrius).

Septintasis skirsnis. Paviršinių vandens telkinių apsaugos zonose taikomos specialiosios žemės naudojimo sąlygos. Į planuojamą teritoriją patenka keletas paviršinių vandens telkinių (*Nevėžio upės, Kruosto HE tvenkinio ir Brastos upelio*) apsaugos zonos (3.2.1.1 pav.).

Specialiosios žemės naudojimo sąlygos, taikomos planuojamoje teritorijoje nustatytose paviršinių vandens telkinių apsaugos zonose, aprašytos LR specialiųjų žemės naudojimo sąlygų įstatymo 99 str.

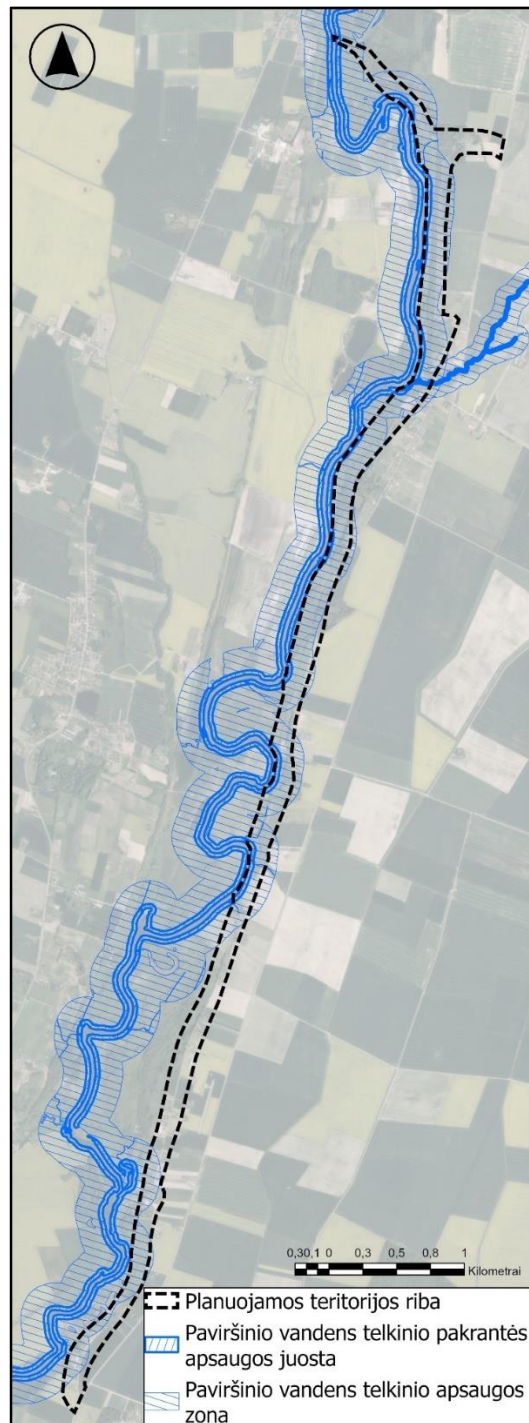
Paviršinių vandens telkinių apsaugos zonų ribos nustatomos pagal LR aplinkos ministerijos 2001 lapkričio 7 d. priimtą įsakymą Nr. 540 „Dėl Paviršinių vandens telkinių apsaugos zonų ir pakrančių apsaugos juostų nustatymo tvarkos aprašo patvirtinimo“.

Aštuntasis skirsnis. Paviršinių vandens telkinių pakrantės apsaugos juostose taikomos specialiosios žemės naudojimo sąlygos. Į planuojamą teritoriją taip pat patenka minėtų paviršiaus vandens telkinių pakrantės apsaugos juostos (3.2.1.1 pav.).

Specialiosios žemės naudojimo sąlygos, taikomos planuojamoje teritorijoje nustatytose paviršinių vandens telkinių pakrantės apsaugos juostose, aprašytos LR specialiųjų žemės naudojimo sąlygų įstatymo 100 str.

Paviršinių vandens telkinių pakrančių apsaugos juostų ribos nustatomos pagal LR aplinkos ministerijos 2001 lapkričio 7 d. priimtą įsakymą Nr. 540 „Dėl Paviršinių vandens telkinių apsaugos zonų ir pakrančių apsaugos juostų nustatymo tvarkos aprašo patvirtinimo“.

Specialiuoju planu formuojami sklypai dviračių tako įrengimui buvusio kelio trasoje nepažeidžia paviršinių vandens telkinių apsaugos zonų ir pakrančių apsaugos juostų ribų apsaugos reikalavimų.

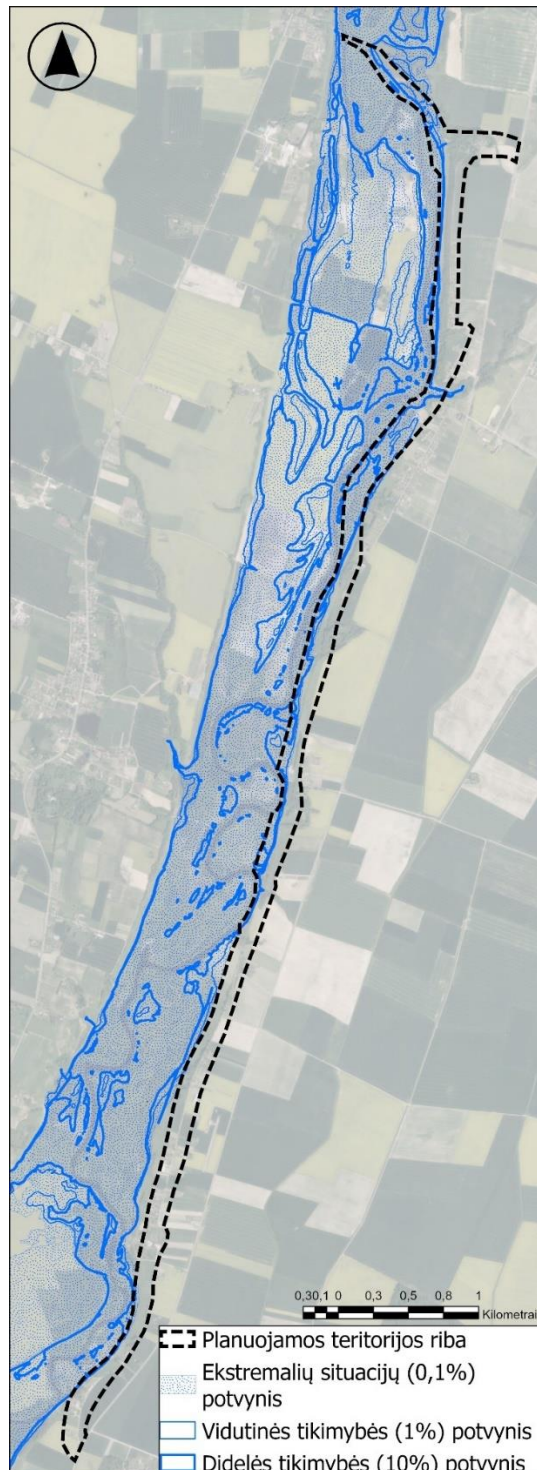


3.2.1.1 pav. Paviršinio vandens telkinių apsaugos juostų ir apsaugos zonų padėtis planuojamoje teritorijoje.

Dešimtas skirsnis. Potvynių grėsmės teritorijos ir jose taikomos specialiosios žemės naudojimo sąlygos.

Specialiosios žemės naudojimo sąlygos, taikomos planuojamoje teritorijoje nustatytose potvynių grėsmės teritorijose, aprašytos LR specialiųjų žemės naudojimo sąlygų įstatymo 104 str.

Didelė dalis planuojamos teritorijos, esančios Nevėžio upės slėnyje, patenka į potvynių grėsmės teritorijas (3.2.1.2 pav.). Dalis planuojamo dviračių tako esamo kelio pagrindu šiaurinėje planuojamos teritorijos dalyje patenka į potvynių grėsmės teritorijas, todėl įgyvendinant specialiojo plano sprendinius būtina imtis specifinių priemonių, kad būtų užtikrinta tiek dviračių tako, tiek aplinkos apsauga, bioįvairovės ir fizinės aplinkos požiūriu jautriose teritorijose („Natura 2000“, Europos Bendrijos svarbos buveinių plotuose). Tiesiant dviračio taką ant esamo istorinio Upytės kelio paviršiaus, potvynių grėsmės teritorijose naudoti vandeniui pralaidžią dangą (žvyrą, smėlį, biologiškai skaidžias medžiagas), kad potvynio atveju būtų išvengta vandens kaupimosi ir vanduo galėtų infiltruotis, nepadarydamas erozijos žalos nei dviračių takui, nei šalia esančiai gamtinei aplinkai. Techninio projekto rengimo metu reikalinga detalizuoti konkrečias medžiagas ir būdus, kaip nekeičiant natūralaus hidrologinio režimo, reljefo ir nesudarant prielaidų pažeisti artimą gamtinę aplinką, prevenciškai apsaugoti dviračių taką nuo potvynio grėsmės ir pritaikyti tako infrastruktūrą atlaikyti galimą potvynį.



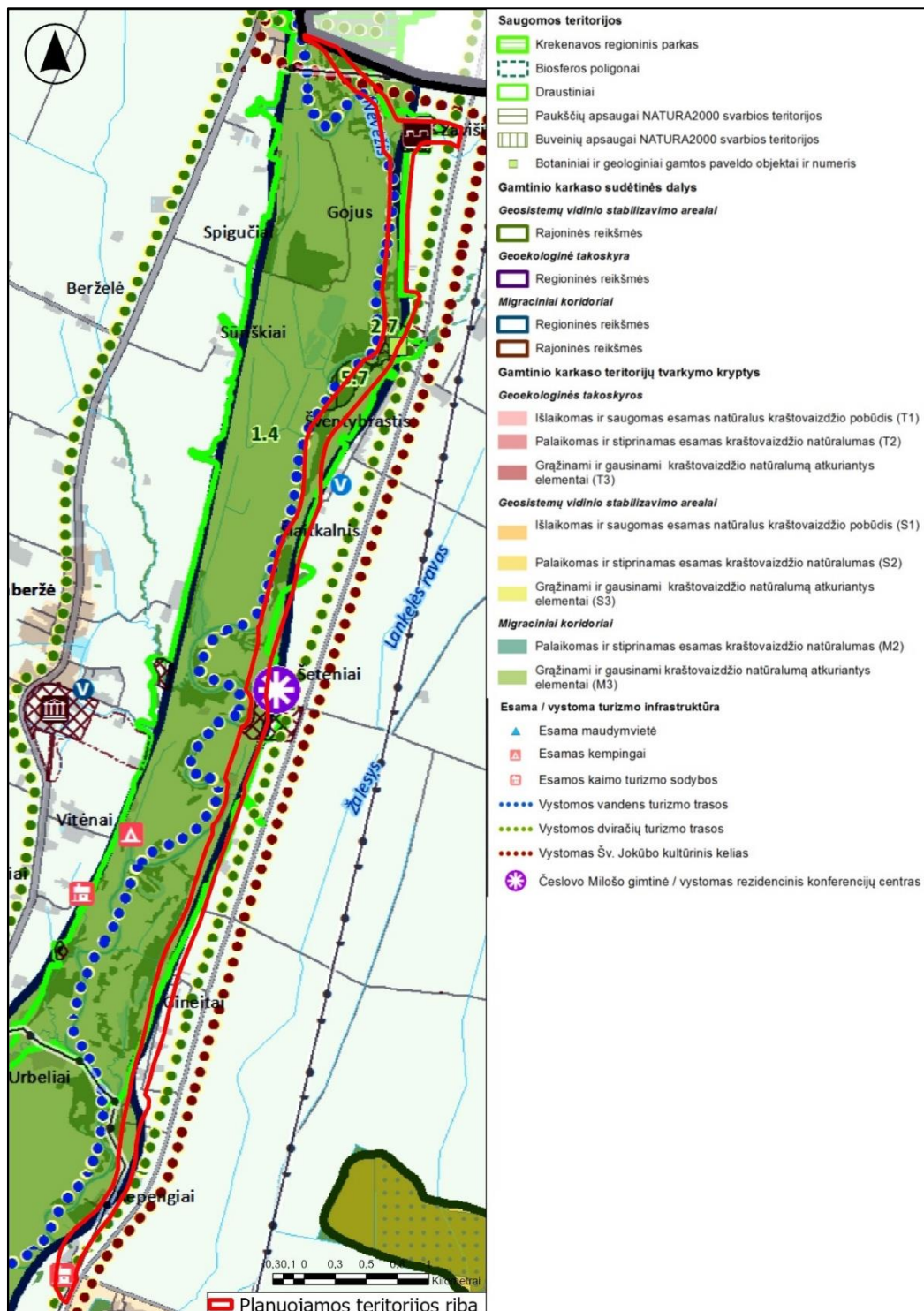
3.2.1.2 pav. Sniego tirpsmo ir liūčių potvynių grėsmė planuojamoje teritorijoje.

Vienuoliktasis skirsnis. Požeminio vandens vandenviečių apsaugos zonos ir jose taikomos specialiosios žemės naudojimo sąlygos. Į planuojamą teritoriją patenka Gineitų kaime esančios požeminio vandens vandenvietės (Reg. Nr. 5679) apsaugos zonos juosta ir taršos apribojimo juosta.

Specialiosios žemės naudojimo sąlygos, taikomos planuojamoje teritorijoje nustatytose požeminio vandens vandenviečių apsaugos zonose, aprašytos LR specialiųjų žemės naudojimo sąlygų įstatymo 106 str.

3.2.2. Gamtinis karkasas.

Planuojamos teritorijos dalis patenka į gamtinio karkaso teritoriją – Nevėžio upės migracijos koridorių (M3). Planuojamos teritorijos padėtis gamtinio karkaso atžvilgiu pažymėta žemiau esančioje schemoje (3.2.2.1. pav.).



3.2.2.1. pav. Gamtinio kraštovaizdžio, biologinės įvairovės ir rekreacijos brėžinio iškarpa iš Kėdainių rajono savivaldybės teritorijos bendrojo plano patvirtinto Kėdainių rajono savivaldybės Tarybos 2021 m. gruodžio 17 d. sprendimu Nr. TS-322 „Dėl Kėdainių rajono savivaldybės teritorijos bendrojo plano keitimo tvirtinimo“.

Planuojamas dviračių takas numatomas esamo kelio pagrindu, todėl plano sprendiniai neturės neigiamos įtakos vietos ekosistemoms ir biologinei įvairovei.

Gamtiniame karkase, veikla vykdoma teisės aktų nustatyta tvarka, numčius ir įgyvendinus įvairiapuses priemones antropogeniniam poveikiui kompensuoti, gamtiniam kraštovaizdžiui ir biologinei įvairovei išsaugoti ar atkurti. Gamtiniame karkase apribojimus nustato LR Aplinkos apsaugos įstatymas, LR Saugomų teritorijų įstatymas, Gamtinio karkaso nuostatai bei eilė kitų, veiklą reglamentuojančių dokumentų.

Rengiamo specialiojo plano sprendiniai nedarys neigiamo poveikio gamtinio karkaso teritorijoms.

3.2.3. Kraštovaizdis.

Kėdainių rajono savivaldybės teritorijos kraštovaizdžio tvarkymą reglamentuoja parengtas savivaldybės bendrasis planas. Taip pat kraštovaizdžio tvarkymo reglamentai yra nustatyti LR Nacionalinio kraštovaizdžio tvarkymo specialiajame plane, kuris nuo 2021 m. tapo LR Bendrojo plano sudėtine dalimi.

Specialiuoju planu planuojamas dviračių takas bus įrengiamas/atkuriamas esamos infrastruktūros pagrindu, istoriškai susiformavusioje Upytės kelio trasoje. Plano sprendinių įgyvendinimas nesudarys prielaidų neigiamai paveikti kraštovaizdžio struktūrą ar sumenkinti vizualinę vertę.

3.2.4. Nekilnojamasis kultūros paveldas.

Kultūros paveldo objektų apsaugą reglamentuoja LR Nekilnojamojo kultūros paveldo apsaugos įstatymas bei LR Specialiųjų žemės naudojimo sąlygų įstatymas. Kultūros vertybių registro duomenimis (2024 m.), planuojamoje teritorijoje yra 10 nekilnojamojo kultūros paveldo vertybių (3.2.4.1 lentelė ir 3.2.4.1 pav.). Išsamesnė informacija apie nekilnojamojo kultūros paveldo objektus ir jiems nustatytas apsaugos zonas yra pateikiama Kultūros paveldo departamento prie Kultūros ministerijos internetinėje svetainėje „Kultūros vertybių registras“: <https://kvr.kpd.lt/#/>.

3.2.4.1 lentelė. Kultūros vertybės planuojamoje teritorijoje (duomenų šaltinis: Kultūros vertybių registras, 2024).

| Unikalus KVR objekto kodas | Pilnas pavadinimas | Adresas | Statusas | Objekto reikšmingumo lygmuo | Teritorijos plotas | Vertybė pagal sandarą | Vertingųjų savybių pobūdis | Nustatytos vertingosios savybės | Nustatytos apsaugos zonos |
|----------------------------|---|---|--------------------|-----------------------------|------------------------------|-----------------------|--|---------------------------------|---|
| 2 | 3 | 4 | 5 | 6 | 7 | 8 | 9 | 10 | 11 |
| 2225 | Šventybrasčio Kristaus Atsimainymo parapiinės bažnyčios kompleksas | Kėdainių rajono sav., Vilainių sen., Šventybrasčio k., Bažnyčios g. 2 | Valstybės saugomas | Regioninis | KVR objektas: 1613.00 kv. m | Kompleksas | Architektūrinis (lemiantis reikšmingumą svarbus); Dailės (lemiantis reikšmingumą svarbus); Istorinis (lemiantis reikšmingumą svarbus); Kraštovaizdžio; Sakralinis (lemiantis reikšmingumą svarbus) | + | Vizualinės apsaugos pozonis: 60688.00 kv. m |
| 39900 | Šventybrasčio Kristaus Atsimainymo parapiinės bažnyčios komplekso Kristaus Atsimainymo bažnyčia | Kėdainių rajono sav., Vilainių sen., Šventybrasčio k., Bažnyčios g. 2 | Valstybės saugomas | Regioninis | - | I kompleksą įeinantis | Architektūrinis (lemiantis reikšmingumą svarbus); Dailės (lemiantis reikšmingumą svarbus); Istorinis (lemiantis reikšmingumą svarbus); Kraštovaizdžio; Sakralinis (lemiantis reikšmingumą svarbus) | + | - |
| 39899 | Šventybrasčio Kristaus Atsimainymo parapiinės bažnyčios komplekso varpinė | Kėdainių rajono sav., Vilainių sen., Šventybrasčio k., Bažnyčios g. 2 | Valstybės saugomas | Regioninis | - | I kompleksą įeinantis | Architektūrinis (lemiantis reikšmingumą svarbus); Kraštovaizdžio; Sakralinis (lemiantis reikšmingumą svarbus) | + | - |
| 234 | Zavišinės dvaro sodybos fragmentai | Kėdainių rajono sav., Vilainių sen., Zavišinės k. | Registrinis | Regioninis | KVR objektas: 65667.00 kv. m | Kompleksas | Archeologinis (lemiantis reikšmingumą); Architektūrinis (lemiantis reikšmingumą svarbus); Kraštovaizdžio | + | - |
| 43108 | Zavišinės dvaro sodybos fragmentų svirnas | Kėdainių rajono sav., Vilainių sen., Zavišinės k. | Registrinis | Regioninis | - | I kompleksą įeinantis | Architektūrinis (lemiantis reikšmingumą retas) | + | - |
| 43109 | Zavišinės dvaro sodybos fragmentų bokštas-rūkykla | Kėdainių rajono sav., Vilainių sen., Zavišinės k. | Registrinis | Regioninis | - | I kompleksą įeinantis | Architektūrinis (lemiantis reikšmingumą svarbus) | + | - |

| | | | | | | | | | |
|-------|--|---|-------------|--------------|-------------------------------|-------------------|--|---|---|
| 231 | Česlovo Milošo gimtinės vieta | Kėdainių rajono sav., Vilainių sen., Šetenių k. | Registrinis | Nacionalinis | KVR objektas: 110316.00 kv. m | Pavienis objektas | Kraštovaizdžio; Memorialinis (lemiantis reikšmingumą svarbus); Želdynų (lemiantis reikšmingumą tipiškas) | + | - |
| 9357 | Siručių šeimos antkapis | Kėdainių rajono sav., Vilainių sen., Šventybrasčio k. | Registrinis | Regioninis | KVR objektas: 59.00 kv. m | Pavienis objektas | Dailės (lemiantis reikšmingumą retas) | + | - |
| 33917 | Lietuvos partizanų ryšininko Broniaus Sereikos kapas | Kėdainių rajono sav., Vilainių sen., Šventybrasčio k. | Registrinis | Nacionalinis | KVR objektas: 5.00 kv. m | Pavienis objektas | Istorinis (lemiantis reikšmingumą svarbus); Memorialinis (lemiantis reikšmingumą svarbus) | + | - |
| 44331 | Paminklas Lietuvos Nepriklausomybės dešimtmečiui | Kėdainių rajono sav., Vilainių sen., Šventybrasčio k., Bažnyčios g. 2 | Registrinis | Vietinis | KVR objektas: 9.00 kv. m | Pavienis objektas | Istorinis (lemiantis reikšmingumą svarbus); Memorialinis (lemiantis reikšmingumą svarbus) | + | - |



3.2.4.1 pav. Nekilnojamojo kultūros paveldo vertybių padėtis planuojamoje teritorijoje (pagal Kultūros vertybių registro 2024 m. duomenis).

Specialiojo plano rengimo vienas iš tikslų yra siejamas su kultūros vertybės atstatymu – suformuoti žemės sklypą istorinei Upytės kelio trasai atstatyti. Nors istorinis Upytės kelias nėra įtrauktas į kultūros paveldo objektų sąrašą, Kėdainių rajono savivaldybė, atstovaudama viešąjį interesą, siekia atkurti senojo Upytės kelio atkarpą Tiskūnai – Šventybrastis – Surviliškis, įveiklinant jo kultūros paveldo apsaugos, rekreacinį, turistinį potencialą.

Kultūriniu požiūriu senasis kelias yra svarbus, nes driekiasi per istorines vietas: Gineitus - paskutiniojo tarpukario Lietuvos užsienio reikalų ministro Juozo Urbšio gimtinę, Šetenius - Nobelio premijos laureato, rašytojo, poeto ir eseisto Česlovo Milošo gimtinę, Šlaitkalnį (buv. Ignacograda) - žymaus 1863 m. sukilimo dalyvio Jokūbo Geištoro dvarvietę, Šventybrastį - seną bažnytkaimį, kurio kapinėse palaidoti 1863 m. sukilėliai ir Zavišinę - Lietuvos didikų Zavišų dvarvietę.

Specialiuoju planu numatomas dviračių takas kerta kultūros paveldo vertybę - Česlovo Milošo gimtinės vieta (unikalus Nr. 231). Planuojamas dviračių takas driekiasi esamu istoriniu keliu, kurio atkarpa pagal Kultūros vertybių registro duomenis yra viena iš vertingųjų Česlovo Milošo gimtinės vietos (unikalus Nr. 231) savybių: „senojo kelio Tiskūnai - Šventybrastis palei Nevėžį atkarpa“. Specialiojo plano sprendinių įgyvendinimas numatomas išlaikant šios kelio atkarpos vertingųjų savybių išlaikymą (kryptį, plotį, šalia esančią augaliją – medžius).

Taip pat specialiuoju planu numatomas dviračių tako atkarpa kerta Šventybrasčio Kristaus Atsimainymo parapinės bažnyčios kompleksui (unikalus Nr. 2225) nustatytą vizualinės apsaugos pozonį. Esamos infrastruktūros pagrindu įrengiamas dviračių takas nesudarys prielaidų pakeisti teritorijos vizualinės struktūros, todėl specialiojo plano sprendiniai šiai kultūros paveldo vertybei neturės jokio neigiamo poveikio.

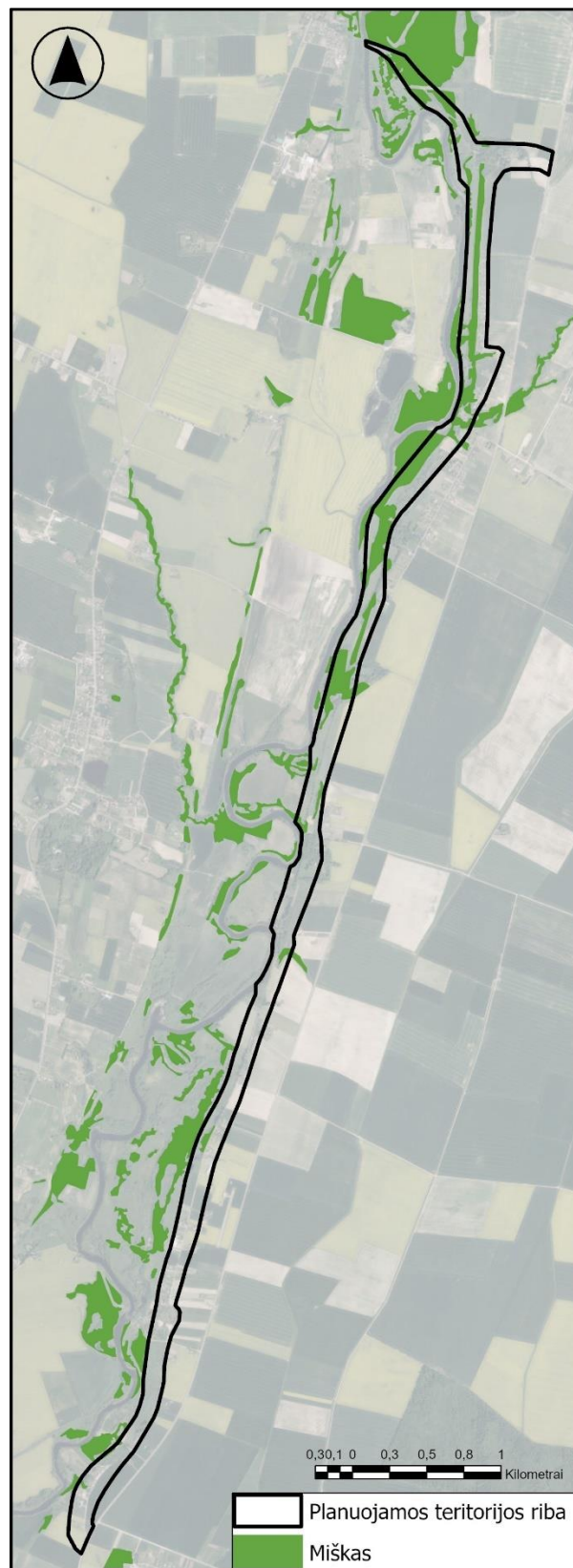
Plano rengėjai siekdami užtikrinti, kad specialiojo plano sprendinių įgyvendinimas neturės neigiamo poveikio nekilnojamojo kultūros paveldo vertybėms, numato, kad rengiant vėlesnius techninius projektus būtina vadovautis kultūros paveldo objektų apsaugą reglamentuojančiais teisės aktais, laikiniais apsaugos reglamentais ir kultūros paveldo apsaugos teritorijų planavimo dokumentais. Prieš pradėdant bet kokius žemės kasimo darbus kultūros paveldo teritorijoje, turi būti atlikti archeologiniai tyrimai, remiantis paveldo tvarkybos darbų reglamentu PTR 2.13.01:2011 (su vėlesniais pakeitimais) „Archeologinio kultūros paveldo tvarkyba“, Mokslinės archeologinės komisijos apsvaistytos tyrimų išvados turi būti pateiktos kartu su prašymu nustatyti specialiuosius paveldosaugos reikalavimus techniniam projektui rengti.

Jeigu Specialiojo plano reglamentai prieštarauja kultūros vertybių registre nurodytoms ir/ar nekilnojamojo kultūros paveldo vertinimo tarybų aktais (toliau – Aktai) nustatytoms objektų ar vietovių vertingosioms savybėms arba tipiniais ar individualiais kultūros paveldo objektų apsaugos reglamentais, arba planuojamoje teritorijoje esančių nekilnojamojo kultūros vertybių nekilnojamojo kultūros paveldo apsaugos specialiaisiais planais – tvarkymo planais nustatytiems paveldosaugos

reikalavimams, pirmenybė teikiama reikalavimams, nustatytiems tvarkymo planais, Aktais arba kultūros paveldo objektų apsaugos reglamentais.

3.2.5. Miško žemės naudojimo apribojimai.

Valstybinės miškų tarnybos duomenimis į planuojamos teritorijos ribas patenka miškų plotai, kuriems suteikta II A grupė „Ekosistemų apsaugos miškai“ (pogrupis – Draustinių miškai) bei miškų plotai, kuriems suteikta III grupė „Apsauginiai miškai“ (pogrupis – Vandens telkinių apsaugos zonų miškai). Miško žemei yra taikomos LR miškų įstatymo bei LR specialiųjų žemės naudojimo sąlygų įstatymo nuostatos. Valstybinės reikšmės miškų plotų planuojamoje teritorijoje nėra. Miškų plotai pateikti žemiau esančioje schemoje (3.2.5.1 pav.) bei pagrindiniame sprendinių brėžinyje.



3.2.5.1 pav. Miškų padėtis planuojamoje teritorijoje (pagal Valstybinės miškų tarnybos 2024 m. duomenis).

Vadovaujantis LR miškų įstatymo 11 straipsnio 2 p. nuostatomis, miško žemės pavertimas kitomis naudmenomis draudžiamas I-III grupės miškuose, išskyrus atvejus jai tai numatyta bendrajame plane. Kėdainių rajono savivaldybės teritorijos bendrajame plane, planuojamo dviračių tako įrengimui miško pavertinimas kitomis naudmenomis nėra numatytas. Atsižvelgiant į LR miškų įstatymo 11 str. nuostatas bei Kėdainių rajono savivaldybės teritorijos bendrojo plano sprendinius, dviračių tako įrengimui žemės sklypas nėra formuojamas, miško žemė pavertinimas kitomis naudmenomis nenumatomas.

Dviračių tako įrengimas (istorinės Upytės kelio trasos atkūrimas) miško žemėje suplanuotas vadovaujantis LR miškų įstatymo 10² straipsnio 1 punkto nuostatomis „*Miško žemėje galima tiesti inžinerinius tinklus (įskaitant laikomus kilnojamaisiais daiktais), taip pat įrengti dviračių ir pėsčiųjų takus, nepaverčiant šios miško žemės kitomis naudmenomis ir jei tai nedaro esminės įtakos miško ekosistemai*“. Specialiuoju planu suplanuotas dviračių takas driekiasi istorinės Upytės kelio trasos pagrindu, todėl dviračių tako įrengimas nedarys esminės įtakos miško ekosistemai, sprendinių įgyvendinimui nereikės atlikti miško kirtimo darbų.

3.2.6. Saugomos teritorijos.

Didžioji dalis planuojamos teritorijos, pagal Saugomų teritorijų kadastro duomenis (2024 m.), patenka į Kėdainių rajono savivaldybės tarybos įsteigtą Šventybrasčio kraštovaizdžio draustinį (planuojamoje teritorijoje užima apie 108 ha plotą), kurio apsaugos tikslai yra išsaugoti istorinę ir gamtinę vertę turinčią vietovę su visais jos komponentais: kaimu, kapinaitėmis, ažuolais (gamtos paminklai), Nevėžį su Kruosto intaku, pušynėliu, pelke, natūraliomis pievomis. Draustinyje auga į Lietuvos raudonąją knygą įrašytų augalų: tamsialapiai skiautalūpiai, mažosios gegužraibės, paprastieji kardeliai. Taip pat aptinkama ūdrų.

Šiaurinė planuojamos teritorijos dalis ribojasi su Nevėžio vidurupio draustiniu.

Planuojamoje teritorijoje didelį plotą (apie 80 ha) užima buveinių apsaugai skirtos teritorijos (BAST):

Nevėžio upės slėnis ties Šventybrasčiu (100000000286) (planuojamoje teritorijoje užima apie 4 ha plotą) (steigimo tikslas – 6430 Eutrofiniai aukštieji žolynai, 9180 Griovų ir šlaitų miškai).

Nevėžio upės slėnis ties Šventybrasčiu II (100000000575) (planuojamoje teritorijoje užima apie 76 ha plotą) (steigimo tikslas – 3150 Natūralūs eutrofiniai ežerai su plūdžių arba aštrių bendrijomis, 6210 Stepinės pievos, 6270 Rūšių turtingi smilgynai, 6450 Aliuvinės pievos, 6510 Šienaujamos mezofitų pievos, 6530 Miškapievės, 9180 Griovų ir šlaitų miškai, 91E0 Aliuviniai miškai).

Planuojamas dviračių takas patenka į šias BAST teritorijas. Sprendinių įgyvendinimas galimas tik nesudarant prielaidų pabloginti esamą buveinių būklę, maksimaliai išnaudojant esamos (likusios istorinės) infrastruktūros pagrindą – senojo Upytės kelio atkarpą.

Taip pat planuojamoje teritorijoje yra vienas saugomas botaninis gamtos paveldo objektas – Šventybrasčio ąžuolai (4 medžiai) (Identifikavimo kodas: 0310506000040).

Vystoma susisiekimo komunikacijų inžinerinė infrastruktūra nesudarys prielaidų pakenkti gamtos paveldo objektui nei tiesiogiai (nes bus nutolusi nuo šio objekto didesniu nei 30 m atstumu), nei netiesiogiai – planuojamas dviračių takas bus įrengiamas vadovaujantis darnaus vystymo principais, nesudarant sąlygų pabloginti aplinkos būklę.

Saugomų teritorijų tvarkymą reglamentuoja LR saugomų teritorijų įstatymas, kiti teisės aktai.

Saugomos teritorijos ir gamtos paveldo objektai, pagal saugomų teritorijų kadastro duomenis (2024 m.) yra pažymėti konkretizuotų sprendinių grafiniėje dalyje – pagrindiniame brėžinyje bei žemiau pateiktoje schemoje (3.2.6.1 pav.).



3.2.6.1 pav. Saugomų teritorijų padėtis planuojamoje teritorijoje (pagal Saugomų teritorijų kadastro 2024 m. duomenis).

3.2.7. Natūralios pievos ir ganyklos

Planuojamoje teritorijoje yra natūralių pievų ir ganyklų plotų, kurie yra svarbūs biologinės įvairovės išsaugojimui (3.2.7.1. pav.).



3.2.7.1 pav. Natūralių pievų ir ganyklų plotų padėtis planuojamoje teritorijoje (pagal Valstybinės saugomų teritorijų tarnybos duomenis 2024 m. duomenis).

Planuojamas dviračių takas esamo kelio pagrindu driekiasi dalimi natūralių pievų ir ganyklų plotų. Įgyvendinant plano sprendinius – atliekant dviračių tako statybas ant esamo kelio paviršiaus, siekiant išvengti neigiamo poveikio natūralių pievų ir ganyklų teritorijoms, reikalinga, kad statybos darbai būtų atliekami ne anksčiau nei nuo rugsėjo vidurio iki kovo pabaigos (šaltuoju metų sezonu), kuomet teritorijoje esanti biologinė įvairovė yra ramybės būsenoje ir nevyksta intensyviausi gyvybiniai ciklai (paukščių perėjimas, žinduolių veisimasis, augalų vegetacinis laikotarpis). Rekomenduotina atsižvelgti į ekologų rekomendacijas ir, jei įmanoma, atlikti papildomus biologinius tyrimus prieš pradėdant statybas. Taip pat, atsižvelgiant į teritorijos jautrumą biologinės įvairovės atžvilgiu, numatoma, kad statybos darbų metu neturi būti keičiamas vietos hidrologinis režimas ir reljefas, statybinės ir kasamo grunto medžiagos neturi būti sandėliuojamos už statomo dviračių tako juostos ribų, statybinės medžiagos ir gruntas negali būti sandėliuojami natūralių pievų ir ganyklų plotuose. Taip pat neturi būti sudaromos sąlygos atsirasti provėžoms už statomo dviračių tako juostos ribų, o joms atsiradus, turi būti užtikrinimas grunto ir augalinės dangos atstatymas rankinėmis priemonėmis. Išvardintos ir kitos priemonės, kuriomis siekiama išvengti neigiamo poveikio natūralių pievų ir ganyklų plotuose, turi būti detalizuojamos techninio projekto rengimo metu.

3.2.8. Europos Bendrijos svarbos natūralios buveinės.

Praeitame skyrelyje minėtų natūralių pievų ir ganyklų teritorijos didžiojoje dalyje persidengia su Europos Bendrijos svarbos natūralių buveinių teritorijomis. Šios teritorijos yra svarbios „Natura 2000“ ekologinio tinklo dalys, kuriose puoselėjama įvairių natūralių buveinių būklė.

Planuojamas dviračių takas kerta „Natura 2000“ buveinių apsaugai svarbiose teritorijose (BAST) esančias Europos Bendrijos svarbos Griovų ir šlaitų (9180), Aliuvinių miškų (91E0) ir Šienaujamų mezofitų pievų (6510) natūralias buveines (3.2.8.1. pav.).



3.2.8.1 pav. Europos Bendrijos svarbos natūralių buveinių teritorijos planuojamoje teritorijoje (pagal Valstybinės saugomų teritorijų tarnybos duomenis 2024 m. duomenis).

Specialiuoju planu planuojamas dviračių takas formuojamas esamo istorinio Upytės kelio trasos pagrindu t. y. naujos teritorijos infrastruktūros plėtrai nenumatomos, ypač Europos Bendrijos svarbos natūraliose buveinėse.

Įgyvendinant plano sprendinius – atliekant dviračių tako statybas ant esamo kelio paviršiaus, siekiant išvengti neigiamo poveikio Europos Bendrijos buveinių bei natūralių pievų ir ganyklų teritorijoms, reikalinga, kad statybos darbai būtų atliekami ne anksčiau nei nuo rugsėjo vidurio iki kovo pabaigos (šaltuoju metų sezonu), kuomet teritorijoje esanti biologinė įvairovė yra ramybės būsenoje ir nevyksta intensyviausi gyvybiniai ciklai (paukščių perėjimas, žinduolių veisimasis, augalų vegetacinis laikotarpis). Rekomenduotina atsižvelgti į ekologų rekomendacijas ir, jei įmanoma, atlikti papildomus biologinius tyrimus prieš pradėdant statybas. Taip pat, atsižvelgiant į teritorijos jautrumą biologinės įvairovės atžvilgiu, numatoma, kad statybos darbų metu neturi būti keičiamas vietos hidrologinis režimas ir reljefas, statybinės ir kasamo grunto medžiagos neturi būti sandėliuojamos už statomo dviračių tako juostos ribų, statybinės medžiagos ir gruntas negali būti sandėliuojami Europos Bendrijos svarbos natūralių buveinių ir rūšių buveinių plotuose, natūralių pievų ir ganyklų plotuose, saugomų rūšių augavietėse ir radavietėse. Taip pat neturi būti sudaromos sąlygos atsirasti provėžoms už statomo dviračių tako juostos ribų, o joms atsiradus, turi būti užtikrinamas grunto atstatymas rankinėmis priemonėmis. Planuojamo dviračių tako dalyje, kuri kerta Europos Bendrijos svarbos pievų buveines, formuojamo kelio sklypo ribose siekiant pagerinti pievų buveinių būklę bus pašalinami nesaugotini medžių ir krūmų savaiminukai, o nukirsta biomasė išvežama. Išvardintos ir kitos priemonės, kuriomis siekiama išvengti neigiamo poveikio Europos Bendrijos svarbos natūralių buveinių ir rūšių buveinių plotuose, natūralių pievų ir ganyklų plotuose, saugomų rūšių augaviečių ir radaviečių teritorijose, turi būti detalizuojamos techninio projekto rengimo metu.

Didelė dalis planuojamos teritorijos, esančios Nevėžio upės slėnyje, patenka į potvynių grėsmės teritorijas (3.2.1.2 pav.). Dalis planuojamo dviračių tako esamo kelio pagrindu šiaurinėje planuojamos teritorijos dalyje patenka į potvynių grėsmės teritorijas, todėl įgyvendinant specialiojo plano sprendinius būtina imtis specifinių priemonių, kad būtų užtikrinta tiek dviračių tako, tiek aplinkos apsauga, bioįvairovės ir fizinės aplinkos požiūriu jautriose teritorijose („Natura 2000“, Europos Bendrijos svarbos buveinių plotuose). Tiesiant dviračio taką ant esamo istorinio Upytės kelio paviršiaus, potvynių grėsmės teritorijose naudoti vandeniui pralaidžią dangą (žvyrą, smėlį, biologiškai skaidžias medžiagas), kad potvynio atveju būtų išvengta vandens kaupimosi ir vanduo galėtų infiltruotis, nepadarydamas erozijos žalos nei dviračių takui, nei šalia esančiai gamtinei aplinkai. Techninio projekto rengimo metu reikalinga detalizuoti konkrečias medžiagas ir būdus, kaip nekeičiant natūralaus hidrologinio režimo, reljefo ir nesudarant prielaidų pažeisti artimą gamtinę

aplinką, prevenciškai apsaugoti dviračių taką nuo potvynio grėsmės ir pritaikyti tako infrastruktūrą atlaikyti galimą potvynį.

Dviračių tako eksploatavimo metu – vykdant susisiekimą bemotorėmis transporto priemonėmis (dviračiais), tiesioginis neigiamas poveikis „Natura“ BAST teritorijoms nenumatomas.

3.2.9. Saugomos augalų ir gyvūnų rūšys.

Saugomų rūšių informacinės sistemos (toliau – SRIS) 2024 m. duomenimis, planuojamoje teritorijoje yra aptinkama 11 saugomų rūšių (3 augalų, 2 grybų ir 6 gyvūnų) (3.2.9.1. lentelė) (3.2.9.1 pav.).

3.2.9.1 lentelė. Saugomos rūšys planuojamoje teritorijoje (duomenų šaltinis: SRIS, 2024).

| Lietuviškas rūšies vardas | Lotyniškas rūšies vardas | Tipas | Karalystė |
|---------------------------|--------------------------|-------------------|-----------|
| Mažasis anakamptis | Anacamptis morio | Žiediniai augalai | Augalai |
| Paprastasis kardelis | Gladiolus imbricatus | Žiediniai augalai | Augalai |
| Siauralapis gencijonas | Gentiana pneumonanthe | Žiediniai augalai | Augalai |
| Ažuolinis skaptukas | Xestobium rufovillosum | Vabzdžiai | Gyvūnai |
| Baltasis gandra | Ciconia ciconia | Paukščiai | Gyvūnai |
| Didysis auksinukas | Lycaena dispar | Vabzdžiai | Gyvūnai |
| Raudonpilvė kūmutė | Bombina bombina | Varliagyviai | Gyvūnai |
| Juodasis apolonas | Parnassius mnemosyne | Vabzdžiai | Gyvūnai |
| Salpinis pelėdgalvis | Xylomoia strix | Vabzdžiai | Gyvūnai |
| Ažuolinė taurenė | Calicium quercinum | Aukšliagrybūnai | Grybai |
| Ažuolinė kepena | Fistulina hepatica | Papėdgrybūnai | Grybai |



3.2.9.1 pav. Saugomų rūšių radaviečių plotų padėtis planuojamoje teritorijoje (pagal Valstybinės saugomų teritorijų tarnybos (SRIS) duomenis 2024 m. duomenis).

Dalis saugomų rūšių yra tiesiogiai susijusios su planuojama infrastruktūra. Dviejų augalų rūšių (*Anacamptis morio* ir *Gentiana pneumonanthe*) radaviečių plotus, išskirtus SRIS, kerta esamas kelias.

Siekiant nesudaryti neigiamo poveikio saugomoms rūšims plano sprendinių įgyvendinimo metu, reikalinga, kad statybos darbai būtų atliekami ne anksčiau nei nuo rugsėjo vidurio iki kovo pabaigos (šaltuoju metų sezonu), kuomet teritorijoje esančios saugomos rūšys yra ramybės būsenoje ir nevyksta intensyviausi gyvybiniai ciklai (vegetacinis laikotarpis). Rekomenduotina atsižvelgti į ekologų rekomendacijas ir, jei įmanoma, atlikti papildomus biologinius tyrimus prieš pradėdant statybas. Taip pat, atsižvelgiant į teritorijos jautrumą biologinės įvairovės atžvilgiu, statybinės medžiagos ir gruntas negali būti sandėliuojami saugomų rūšių augaviečių ir radaviečių plotuose. Statybinė technika, naudojama dviračio takui įrengti, turi būti kaip įmanoma mažesnės masės ir fizinių gabaritų, siekiant išvengti per didelio spaudimo gruntui. Taip pat neturi būti sudaromos sąlygos atsirasti provėžoms už statomo dviračių tako juostos ribų, ypač, saugomų rūšių augaviečių ir radaviečių teritorijose, o joms atsiradus, turi būti užtikrinimas grunto ir augalinės dangos atstatymas rankinėmis priemonėmis. Išvardintos ir kitos priemonės, kuriomis siekiama išvengti neigiamo poveikio saugomų rūšių augaviečių ir radaviečių teritorijose, turi būti detalizuojamos techninio projekto rengimo metu.

Dviračių tako eksploatavimo metu saugomoms rūšims ir kitoms biologinės įvairovės atžvilgiu jautrioms teritorijoms galimas neigiamas poveikis nenumatomas – vykstant bemotorių transporto priemonių eismui nenumatoma papildoma tarša, reikšminga triukšmo sklaida ar kiti parametrai, galintys sumenkinti esamas aplinkos sąlygas.

3.2.10. Aplinkosaugos būklės įvertinimas.

Aplinkos būklės vienas svarbiausių komponentų yra oro kokybė. Oro kokybė daugiausia priklauso nuo vietinių taršos šaltinių – transporto, energetikos, pramonės įmonių išmetamų teršalų. Dėl oro taršos keičiasi klimatas, prastėja miestų oro kokybė, susidaro troposferinis ozonas, rūgštėja dirvožemis ir paviršinis vanduo, vyksta vandens telkinių eutrofikacija.

Specialiojo plano sprendiniai nesudarys prielaidų naujų oro taršos šaltinių atsiradimui ir neturės neigiamos įtakos oro ir aplinkos kokybei.

3.2.11. Kitos teritorijos

Planuojamos teritorijos šiaurinėje dalyje Lietuvos geologijos tarnybos duomenimis (2023) plyti prognozinis naudingųjų iškasenų (smėlio) telkinys (Kazokų plotas; telkinio kodas – 3241). Naudingųjų iškasenų telkinys yra pažymėtas konkretizuotų sprendinių brėžinyje.

Realų naudingųjų iškasenų išteklių potencialą sudaro detaliai išžvalgyti ir parengtiniai išžvalgyti ištekliai, o prognoziniai ištekliai – tai rezervas ateičiai, kai bus sunaudoti išžvalgyti ištekliai. Pagal LR Žemės gelmių įstatymą ir poįstatyminius teisės aktus naudoti (eksploatuoti) galima tik detaliai išžvalgytus ir Lietuvos geologijos tarnybos Žemės gelmių išteklių aprobavimo komisijos posėdyje aprobuotus išteklius. Parengtiniai išžvalgytus ir prognozinius išteklius prieš jų naudojimą reikia detaliai išžvalgyti.

LR Specialiųjų žemės naudojimo sąlygų įstatymas nenumato jokių apribojimų prognozinuose naudingųjų iškasenų plotuose – žemė čia gali būti naudojama kitoms reikmėms.

Specialiojo plano sprendinių įgyvendinimas neturės reikšmingos įtakos naudingųjų iškasenų telkiniui.

4. PLANO ĮGYVENDINIMO PASEKMIŲ APLINKAI REIKŠMINGUMO ĮVERTINIMAS

Plano sprendinių įgyvendinimo pasekmių aplinkai reikšmingumas buvo įvertintas atsižvelgiant Planų ir programų atrankos dėl strateginio pasekmių aplinkai vertinimo tvarkos aprašo 1 priede pateiktus reikšmingumo nustatymo kriterijus. Taip pat buvo atsižvelgta ne tik į visas reikšmingumo nustatymo kriterijų grupes (planų ir programų savybes, pasekmių savybes bei teritorijos, kuriai gali būti daromos pasekmės, savybes), bet ir į jų tarpusavio sąveiką.

Žemiau pateikiama plano įgyvendinimo pasekmių aplinkai reikšmingumo įvertinimo lentelė (**4.1 lentelė**), parengta ir užpildyta remiantis Planų ir programų atrankos dėl strateginio pasekmių aplinkai vertinimo tvarkos aprašo 1 priedu.

Lentelėje panaudoti šie sutartiniai ženklai (pagal Planų ir programų atrankos dėl strateginio pasekmių aplinkai vertinimo tvarkos aprašo reikalavimus):

- + tikėtinos reikšmingos teigiamos pasekmės;
- tikėtinos reikšmingos neigiamos pasekmės;
- +/- tikėtinos tiek teigiamos, tiek neigiamos pasekmės;
- 0 nenumatoma nei teigiamų, nei neigiamų reikšmingų pasekmių;
- ? nepakanka informacijos.

4.1 lentelė. Plano įgyvendinimo pasekmių aplinkai reikšmingumo įvertinimas.

| Aplinkos komponentas | Plano sprendinių įgyvendinimo pasekmių aplinkai reikšmingumas | Motyvai, pastabos |
|----------------------|---|--|
| Paviršinis vanduo | +/- | Specialiojo plano sprendiniai nesudarys sąlygų paviršinio vandens kokybės pablogėjimui. Planuojamos susisieki- |

| | | |
|---|-----|--|
| | | komunikacijų infrastruktūros vystymas (dviračių tako įrengimas) planuojamoje teritorijoje nepažeidžia paviršinių vandens telkinių apsaugos zonų ir pakrančių apsaugos juostų ribų apsaugos reikalavimų. |
| Požeminis vanduo | 0 | Specialiojo plano sprendiniai neturės įtakos požeminio vandens kokybei. |
| Aplinkos oras | + | Specialiojo plano sprendiniai neturės įtakos aplinkos oro kokybei. Sprendiniai formuojami darnaus judumo principais, kurie skatina susisiekimui naudoti netaršias transporto priemones, todėl plano sprendiniai ilgesnėje laiko perspektyvoje prisidės prie geresnės aplinkos oro kokybės užtikrinimo, mažinant šiltnamio efektą sukeliančių dujų, kietųjų dalelių ir kitų teršalų išmetimą į orą. |
| Klimato veiksniai | + | Specialiojo plano sprendiniai prisidės prie klimato kaitos mažinimo. Skatinant ir užtikrinant darnaus judumo principus bei vystant bemotorio susisiekimą komunikacijų infrastruktūrą, bus mažinamos šiltnamio efektą sukeliančių dujų emisijos. |
| Dirvožemis | 0 | Įgyvendinus specialiojo plano sprendinius, dirvožemio situacija planuojamoje teritorijoje nepakis. |
| Natūralios buveinės ir biologinė įvairovė (įskaitant Natura 2000 teritorijas) | +/- | <p>Planuojamas dviračių takas kerta „Natura 2000“ buveinių apsaugai svarbias teritorijas (BAST):</p> <ul style="list-style-type: none"> -Nevėžio upės slėnis ties Šventybrasčiu (1000000000286) (planuojamoje teritorijoje užima apie 4 ha plotą) (steigimo tikslas – 6430 Eutrofiniai aukštieji žolynai, 9180 Griovų ir šlaitų miškai). Šioje BAST teritorijoje esamo kelio pagrindu planuojamas dviračių takas kerta Europos Bendrijos svarbos Griovų ir šlaitų (9180) natūralias buveines. -Nevėžio upės slėnis ties Šventybrasčiu II (1000000000575) (planuojamoje teritorijoje užima apie 76 ha plotą) (steigimo tikslas – 3150 Natūralūs eutrofiniai ežerai su plūdžių arba aštrių bendrijomis, 6210 Stepinės pievos, 6270 Rūšių turtingi smilgynai, 6450 Aliuvinės pievos, 6510 Šienaujamos mezofitų pievos, 6530 Miškapievės, 9180 Griovų ir šlaitų miškai, 91E0 Aliuviniai miškai). Šioje BAST teritorijoje esamo kelio pagrindu planuojamas dviračių takas kerta Europos Bendrijos svarbos Aliuvininių miškų (91E0) ir Šienaujamų mezofitų pievų (6510) natūralias buveines. <p>Specialiuoju planu planuojamas dviračių takas formuojamas esamo istorinio kelio trasos pagrindu t. y. naujos teritorijos infrastruktūros plėtrai nenumatomos, ypač „Natura 2000“ teritorijose.</p> <p>Įgyvendinant plano sprendinius – atliekant dviračių tako statybas ant esamo kelio paviršiaus numatomos priemonės neigiamam poveikiui „Natura 2000“ teritorijoms išvengti apima specifinius statybos darbų reikalavimus. Siekiant išvengti neigiamo poveikio minėtoms teritorijoms, reikalinga, kad statybos darbai būtų atliekami ne anksčiau nei nuo rugsėjo vidurio iki kovo pabaigos (šaltuoju metų</p> |

| | | |
|--|---|--|
| | | <p>sezonu), kuomet teritorijoje esanti biologinė įvairovė yra ramos būsena ir nevyksta intensyviausi gyvybiniai ciklai (paukščių perėjimas, žinduolių veisimasis, augalų vegetacinis laikotarpis). Rekomenduotina atsižvelgti į ekologų rekomendacijas ir, jei įmanoma, atlikti papildomus biologinius tyrimus prieš pradėdant statybas. Taip pat, atsižvelgiant į teritorijos jautrumą biologinės įvairovės atžvilgiu, numatoma, kad statybos darbų metu neturi būti keičiamas vietos hidrologinis režimas ir reljefas, statybinės ir kasamo grunto medžiagos neturi būti sandėliuojamos už statomo dviračių tako juostos ribų, statybinės medžiagos ir gruntas negali būti sandėliuojami Europos Bendrijos svarbos natūralių buveinių ir rūšių buveinių plotuose, natūralių pievų ir ganyklų plotuose, saugomų rūšių augavietėse ir radavietėse. Taip pat neturi būti sudaromos sąlygos atsirasti provėžoms už statomo dviračių tako juostos ribų, o joms atsiradus, turi būti užtikrinamas grunto atstatymas rankinėmis priemonėmis. Planuojamo dviračių tako dalyje, kuri kerta EB svarbos pievų buveines, formuojamo kelio sklypo ribose siekiant pagerinti pievų buveinių būklę bus pašalinami nesaugotini medžių ir krūmų savaiminukai, o nukirsta biomasė išvežama. Išvardintos ir kitos priemonės, kuriomis siekiama išvengti neigiamo poveikio „Natura 2000“ teritorijoms turi būti detalizuojamos techninio projekto rengimo metu. Dviračių tako eksploatavimo metu – vykdant susisiekimą bemotorėmis transporto priemonėmis (dviračiais), tiesioginis neigiamas poveikis „Natura“ BAST teritorijoms nenumatomas.</p> |
| Kraštovaizdis | 0 | <p>Plano sprendinių įgyvendinimas nesudarys prielaidų neigiamai paveikti kraštovaizdžio struktūrą ar sumenkinti vizualinę vertę. Planuojamas dviračių takas bus įrengiamas esamos infrastruktūros pagrindu, istoriškai susiformavusioje Upytės kelio trasoje.</p> |
| Kultūros paveldas | + | <p>Plano sprendinių įgyvendinimas nesudarys prielaidų neigiamai paveikti nekilnojamojo kultūros paveldo objektų vertę. Susisiekimo komunikacijų infrastruktūros modernizavimas numatytas jau istoriškai susiformavusiose Upytės kelio tramos vietose, nenumatant papildomos infrastruktūros plėtros. Specialiojo plano sprendiniai ilgesnėje perspektyvoje dar labiau sustiprins kultūros paveldo objektų įveiklinimo, pritaikymo turizmui galimybes, nes planuojama infrastruktūra sudarys sąlygas geresniam susisiekimui, įtraukiant kultūros paveldo objektus.</p> |
| Materialiniai antropogeniniai išteklių | + | <p>Specialiojo plano sprendiniuose numatytas susisiekimo komunikacijų infrastruktūros vystymas prisidės prie žmoniškųjų išteklių plėtojimo ir vystymo, didinant teritorijos ekonominę vertę, patrauklumą investicijoms.</p> |

| | | |
|--|---|---|
| Neatsinaujinantys ir atsinaujinantys gamtos ištekliai | 0 | Specialiojo plano sprendiniai neturės jokios neigiamos įtakos neatsinaujinantiems ir atsinaujinantiems gamtos ištekliams (jų būklei ir potencialiam panaudojimui) |
| Žmonių sveikata | 0 | Specialiojo plano sprendiniai neturės reikšmingos įtakos žmonių sveikatai. |
| Žmonių gerovė | + | Specialiojo plano sprendinių įgyvendinimas padės užtikrinti patogų susisiekimą (judėjimą) ir gerovę planuojamoje teritorijoje. |
| Žmonių saugumas | + | Specialiojo plano sprendinių įgyvendinimas padės užtikrinti saugų susisiekimą. Atnaujinta (modernizuota) susisiekimo infrastruktūra tiesiogiai prisidės prie planuojamos teritorijos eismo saugumo užtikrinimo. |
| Aplinkos komponentų ir pasekmių jiems tarpusavio sąveika | 0 | Specialiojo plano sprendiniai dėl savo pobūdžio ir masto nesudarys reikšmingo poveikio aplinkos komponentų tarpusavio sąveikai. |

5. KITA INFORMACIJA

5.1. Informacija apie priemones, numatytas neigiamų pasekmių aplinkai prevencijai vykdyti, pasekmėms sumažinti ar kompensuoti

Specialiojo plano rengėjų nuomone, tinkamas specialiojo plano keitimo sprendinių įgyvendinimas neigiamų pasekmių aplinkai nesukels, todėl jų sumažinimo ar kompensavimo priemonės nėra numatytos.

5.2. Informacija apie galimą visuomenės nepasitenkinimą planu

Manoma, kad visuomenės nuomonė bus teigiama, nes specialiuoju planu numatomas dviračių takas ir trasa užtikrins patogų susisiekimą, atitinkantį darnaus judumo principus. Įgyvendinti šio specialiojo plano sprendiniai užtikrins vietos gyventojų susisiekimo poreikius bei turizmo infrastruktūros pagerinimą planuojamoje teritorijoje.

Šio plano sprendiniai neprieštarauja galiojantiems teritorijų planavimo dokumentams ir strateginiams dokumentams.

Nemanoma, jog visuomenė reikštų nepasitenkinimą, nes specialiojo plano sprendiniai skirti žmonių gyvenimo kokybei užtikrinti, poveikio aplinkai sumažinimui, skatinant darnaus judėjimo alternatyvas, apjungiant vietos gyventojų susisiekimo (judėjimo) poreikių užtikrinimą ir kultūros paveldo bei gamtos vertybių pažinimo potencialo pritaikymą ekoturizmui.

Apie rengiamą specialųjį planą visuomenė išsamiai informuota (seniūnijose, savivaldybės interneto svetainėje ir TPDRIS sistemoje) kaip tai numatyta teisės aktuose. Iki šiol nusiskundimų ar priekaištų dėl rengiamo specialiojo plano negauta.

6. PLANO RENGIMO ORGANIZATORIAUS PRELIMINARUS SPRENDIMAS, AR ŠIAM PLANUI TURĖS BŪTI ATLIEKAMAS STRATEGINIS PASEKMIŲ APLINKAI VERTINIMAS

Remiantis plano sprendinių įgyvendinimo pasekmių aplinkai reikšmingumo analizės rezultatais, plano rengimo organizatoriaus preliminarus sprendimas – „Upytės kelio Kėdainių rajono savivaldybės Vilainių seniūnijos teritorijoje specialiojo plano“ strateginis pasekmių aplinkai vertinimas neturi būti atliekamas.