

PLANAVIMO ORGANIZATORIUS **KĖDAINIŲ RAJONO SAVIVALDYBĖS ADMINISTRACIJOS DIREKTORIUS**

Kodas Juridinių asmenų registre 188768545, J. Basanavičiaus g. 36, 57288 Kėdainiai, Tel. (8 347) 69 550, el.p. administracija@kedainiai.lt

TERITORIJŲ PLANAVIMO DOKUMENTO PAVADINIMAS **KĖDAINIŲ RAJONO VANDENS TIEKIMO IR NUOTEKŲ TVARKYMO INFRASTRUKTŪROS PLĖTROS SPECIALIOJO PLANO KEITIMAS**

PLANUOJAMA TERITORIJA Kėdainių rajono savivaldybės teritorija

TERITORIJŲ PLANAVIMO DOKUMENTO RŪŠIS **SPECIALUSIS**

PORŪŠIS **INŽINERINĖS INFRASTRUKTŪROS VYSTYMO PLANAS**

LYGMUO **SAVIVALDYBĖS**



ETAPAS **RENGIMO**

STADIJA **BENDRŲJŲ SPRENDINIŲ FORMAVIMO (KONCEPCIJA)**

BYLOS ŽYMUO **CF-20U-40**

TOMAS **II**

DATA **2020**

Atest.Nr.	Pareigos	Vardas Pavardė	Parašas
TPV0105	UAB CityForm LT DIREKTORĖ	GITANA MINEIKIENĖ	
ATP1735	PROJEKTO VADOVĖ	GIEDRĖ RATKUTĖ SKAČKAUSKIENĖ	
TPV0075	PROJEKTO DALIES VADOVAS	GINTAUTAS BRĖSKYS	

TURINYS

Projekto sudėtis.....	3
Darbą parengusių specialistų sąrašas.....	3
1. BENDROJI INFORMACIJA.....	4
1.1. Pagrindiniai tikslai.....	4
1.2. Specialiojo plano keitime vartojamos pagrindinės sąvokos.....	6
1.3. Specialiojo plano sąsaja su teisės aktais, programomis ir kitais teritorijų planavimo dokumentais.....	8
1.4. Kėdainių rajono savivaldybės infrastruktūros plėtros raidos kryptys – aktualių dokumentų nuostatos.....	11
2. KONCEPCIJA.....	18
2.1. Aglomeracijų teritorijos nustatymo tvarka.....	18
2.2. Duomenys aglomeracijos nustatymui.....	19
2.3. Aglomeracijų dydžių nustatymas.....	19
2.4. Kėdainių miesto aglomeracija.....	20
2.5. Viešojo geriamojo vandens tiekimo ir nuotekų tvarkymo teritorijos.....	27
2.6. Viešojo geriamojo vandens tiekimo ir nuotekų tvarkymo infrastruktūros plėtros alternatyvos.....	28
2.7. Viešojo geriamojo vandens tiekimo ir nuotekų tvarkymo būdai.....	34
2.8. Viešojo geriamojo vandens tiekimo ir nuotekų tvarkymo infrastruktūros etapiškumas ir finansavimo šaltiniai.....	36
2.9. Lauko gaisrinio vandentiekio, skirto pastatams gesinti, tinklų ir statinių sprendiniai.....	38
2.10. Paviršinių nuotekų tvarkymo kryptys.....	39
2.11. Priedas.....	43

Grafinė dalis:

Kėdainių miesto aglomeracija M1:10000;
Konceptija_Pagrindinis brėžinys M1:50000.

Projekto sudėtis

Projekto sudėtis Tomo Nr.	Specialiojo plano keitimo etapas	Tomo pavadinimas
I	Rengimo etapas	Esamos būklės įvertinimas
II	Rengimo etapas	Bendrujų sprendinių formavimas
III	Rengimo etapas	Strateginio pasekmių aplinkai vertinimo atrankos dokumentas
IV	Rengimo etapas	Ekonominio skaičiavimo ir aplinkosaugos vertinimo ataskaita
V	Rengimo etapas	Sprendinių konkretizavimas
VI	Baigiamasis etapas	Visuomenės dalyvavimo ataskaita

Darbą parengusių specialistų sąrašas

Eil. Nr.	Vardas, pavardė / pozicija (kvalifikacijos atestato Nr.)
1.	Giedrė Ratkutė Skačkauskienė / projekto vadovė (ATP 1735)
2.	Gintautas Brėškys / projekto dalies vadovas (TPV0075)
3.	Gitana Mineikienė/ specialistė (kvalifikacijos atestatas Nr. TPV0105)
4.	Asta Derenčiūtė
5.	Milda Urbonavičiūtė / architekto asistentė

1. BENDROJI INFORMACIJA APIE RENGIAMĄ SPECIALŲJĮ PLANĄ

1.1. Pagrindiniai tikslai

Specialiojo plano keitimas atitinka Lietuvos Respublikos Geriamojo vandens tiekimo ir nuotekų tvarkymo įstatymo nuostatas t. y. užtikrina Kėdainių rajono geriamojo vandens tiekimo ir nuotekų tvarkymo ūkio nenutrūkstamą funkcionavimą, taip pat savivaldybės gyventojų poreikius atitinkančią plėtrą, sudarant sąlygas fiziniams ir juridiniams asmenims priimtinomis sąlygomis apsirūpinti tinkamos kokybės geriamuoju vandeniu ir gauti geros kokybės nuotekų tvarkymo paslaugas.

Kėdainių rajono savivaldybės vandens tiekimo ir nuotekų tvarkymo infrastruktūros plėtros keitimas numato patikslinti esamus (pagal poreikį) ir numatyti naujus specialiojo plano keitimo sprendinius, įvertinus vandens tiekimo ir nuotekų tvarkymo infrastruktūrą ir jos būklę bei galimą urbanizuotų teritorijų infrastruktūros plėtrą.

Plano pavadinimas: Kėdainių rajono vandens tiekimo ir nuotekų tvarkymo infrastruktūros plėtros specialiojo plano keitimas.

Plano organizatorius: Kėdainių savivaldybės administracijos direktorius, Kodas Juridinių asmenų registre 188768545, J. Basanavičiaus g. 36, LT-57288 Kėdainiai, Tel. (8 347) 69 550, el. p. administracija@kedainiai.lt.

Plano rengėjas: UAB CityForm LT, S. Žukausko g. 4-108, LT-08224 Vilnius. Kontaktinis asmuo: Projekto vadovė Giedrė Ratkutė Skačkauskienė, Tel.: + 370 698 79972, g.ratkute@cityform.lt.

Rengimo pagrindas: Kėdainių rajono savivaldybės tarybos 2019 m. birželio 28 d. sprendimas Nr. TS-166 „Dėl Kėdainių rajono vandens tiekimo ir nuotekų tvarkymo infrastruktūros plėtros specialiojo plano keitimo pradžios ir planavimo tikslų“; Kėdainių rajono savivaldybės administracijos direktoriaus 2019 07 30 įsakymas Nr. AD-1-877 „Dėl Kėdainių rajono savivaldybės vandens tiekimo ir nuotekų tvarkymo infrastruktūros plėtros specialiojo plano keitimo planavimo programos tvirtinimo“.

Planuojama teritorija – Kėdainių rajono savivaldybės teritorija, plotas – apie 167,7 tūkst. ha.



1.1.pav. Kėdainių rajono savivaldybės teritorija

- | | |
|-----------------------------|---|
| Planavimo tikslai | <ul style="list-style-type: none">▪ nustatyti inžinerinės infrastruktūros įgyvendinimo gaires, numatyti plėtrai reikalingas teritorijas;▪ kurti sveiką, saugią, darnią gyvenamąją aplinką ir visavertės gyvenimo sąlygas gyvenamosiose vietovėse;▪ sudaryti sąlygas privačioms investicijoms, kuriančioms socialinę ir ekonominę gerovę, tinkamas gyvenimo kokybės sąlygas. |
| Planavimo uždaviniai | <ul style="list-style-type: none">▪ patikslinti/nustatyti aglomeracijų ribas;▪ pakoreguoti nustatytas viešojo geriamojo vandens tiekimo ir nuotekų tvarkymo teritorijas į plėtros kryptis, nurodyti šios infrastruktūros plėtros įgyvendinimo etapus (eigą, eiliškumą);▪ numatyti preliminarias investicijų apimtis, finansavimo poreikį ir finansavimo šaltinius geriamojo vandens tiekimo ir nuotekų tvarkymo infrastruktūros plėtrai ir modernizavimui;▪ atlikti planuojamoje teritorijoje esančios geriamojo vandens tiekimo ir nuotekų tvarkymo infrastruktūros būklės analizę;▪ atlikti geriamojo vandens tiekimo ir nuotekų tvarkymo paslaugų poreikio analizę;▪ numatyti/patikslinti geriamojo vandens tiekimo ir nuotekų tvarkymo sistemų plėtrai reikalingas teritorijas;▪ numatyti/patikslinti geriamojo vandens tiekimo ir nuotekų tvarkymo infrastruktūros ir jos vystymui reikalingų teritorijų apsaugos zonas. |

Planavimo sąlygos:

- AB „Energijos skirstymo operatorius“ 2019-08-02 teritorijų planavimo sąlygomis Nr. REG113403;
- Kultūros paveldo departamento prie Kultūros ministerijos 2019-08-05 teritorijų planavimo sąlygomis Nr. REG113541;
- Lietuvos geologijos tarnyba prie Aplinkos ministerijos 2019-08-05 teritorijų planavimo sąlygomis Nr. REG113544;
- Aplinkos apsaugos agentūros 2019-08-06 teritorijų planavimo sąlygomis Nr. REG113690;
- LITGRID AB, 2019-08-06 teritorijų planavimo sąlygomis Nr. REG113704;
- Kėdainių rajono savivaldybės administracijos 2019-08-07 teritorijų planavimo sąlygomis Nr. REG113784;
- Nacionalinio visuomenės sveikatos centro prie Sveikatos apsaugos ministerijos 2019-08-08 teritorijų planavimo sąlygomis Nr. REG113908;
- AB „Panevėžio energija“ 2019-08-08 teritorijų planavimo sąlygomis REG113923;
- Krekenavos regioninio parko direkcijos 2019-08-13 teritorijų planavimo sąlygomis REG113998;
- Lietuvos automobilių kelių direkcijos prie Susisiekimo ministerijos 2019-08-09 teritorijų planavimo sąlygomis Nr. REG114057;
- UAB „Kėdainių vandenys“ 2019-11-04 teritorijų planavimo sąlygomis Nr. REG121946;
- Viešoji įstaiga „Plačiajuostis internetas“ 2020-03-10 teritorijų planavimo sąlygomis Nr. REG134602;
- Telia Lietuva, AB 2020-03-12 teritorijų planavimo sąlygomis Nr. REG134625;
- Akcinė bendrovė „Lietuvos geležinkeliai“ 2020-03-18 teritorijų planavimo sąlygomis Nr. REG135300;
- AB „Amber Grid“ 2020-03-23 teritorijų planavimo sąlygomis Nr. REG135645;
- Lietuvos Respublikos aplinkos ministerija 2020-03-23 teritorijų planavimo sąlygomis Nr. REG135704.

Planavimo sąlygų nepateikė:

- Priešgaisrinės apsaugos ir gelbėjimo departamento prie Vidaus reikalų ministerijos Kauno priešgaisrinės gelbėjimo valdybos Kėdainių priešgaisrinė gelbėjimo tarnyba (motyvuotas atsakymas apie planavimų sąlygų neišdavimo laiku 2019-08-07 raštas Nr.9.4-2-1139(112.108));
- Nacionalinė žemės tarnyba prie Žemės ūkio ministerijos;
- AB „Kelių priežiūra“;
- Valstybinė saugomų teritorijų tarnyba prie Aplinkos ministerijos.

1.2. Specialiojo plano keitime vartojamos pagrindinės sąvokos

Pagal LR Geriamojo vandens tiekimo ir nuotekų tvarkymo įstatymą (Žin., 2006, Nr.82-3260 su vėlesniais pakeitimais; suvestinė redakcija nuo 2019-05-02):

Abonentas – fizinis arba juridinis asmuo, Lietuvos Respublikoje įsteigtas užsienio valstybės juridinio asmens ar kitos organizacijos padalinys, perkantys geriamojo vandens tiekimo ir (arba) nuotekų tvarkymo paslaugas verslo reikmėms ar ūkinei veiklai vykdyti ir su geriamojo vandens tiekėju ir nuotekų tvarkytoju ir (arba) paviršinių nuotekų tvarkytoju sudarę geriamojo vandens tiekimo ir (arba) nuotekų tvarkymo viešąją sutartį arba, jeigu sutartis nesudaryta, teisės aktų nustatyta tvarka prijungę nuosavybės teise ar bendrosios dalinės nuosavybės teise priklausančias ar kitaip valdomas ir (arba) naudojamas geriamojo vandens tiekimo ir (arba) nuotekų išleidimo komunikacijas, geriamojo vandens naudojimo ir (arba) nuotekų tvarkymo įrenginius prie geriamojo vandens tiekėjui ir (arba) nuotekų tvarkytojui nuosavybės teise priklausančios ar kitaip valdomos ir (arba) naudojamos geriamojo vandens tiekimo ir (arba) nuotekų tvarkymo infrastruktūros ar išleidžiantys paviršines nuotekas į šių nuotekų tvarkytojo paviršinių nuotekų tvarkymo sistemas.

Aglomeracija – urbanizuotose ar urbanizuojamose teritorijose esanti viešojo geriamojo vandens tiekimo ir nuotekų tvarkymo teritorija ar jos dalis, kurioje susidaro ar gali susidaryti 2 000 ir daugiau gyventojų ekvivalentų atitinkanti tarša ir kurioje geriamasis vanduo tiekiamas ar numatomas tiekti centralizuota geriamojo vandens tiekimo sistema arba išgaunamas individualiai, o susidaranti ar galinčios susidaryti nuotekos surenkamos centralizuotomis nuotekų surinkimo sistemomis arba sutvarkomos nuotekų valymo (arba) kaupimo įrenginiais.

Centralizuotoji geriamojo vandens tiekimo sistema – geriamojo vandens tiekėjui ir nuotekų tvarkytojui nuosavybės teise priklausanti ar kitaip valdoma arba naudojama vamzdynų sistema, kuria tiekiamas geriamasis vanduo miestams, miesteliams, kaimams.

Centralizuotoji nuotekų surinkimo sistema – geriamojo vandens tiekėjui ir nuotekų tvarkytojui nuosavybės teise priklausanti ar kitaip valdoma arba naudojama vamzdynų sistema, į kurią patenkančios nuotekos nukreipiamos į miestų, miestelių, kaimų nuotekų valymo įrenginius.

Geriamojo vandens tiekėjas ir nuotekų tvarkytojas – juridinis asmuo, teisės aktų nustatyta tvarka tiekiantis geriamąjį vandenį ir (arba) teikiantis nuotekų tvarkymo paslaugas ir turintis geriamojo vandens tiekimo ir nuotekų tvarkymo licenciją.

Geriamojo vandens tiekimas – geriamojo vandens tiekėjo ir nuotekų tvarkytojo vykdoma veikla, apimanti technines, organizacines ir ekonomines priemones, reikalingas geriamajam vandeniui išgauti, ruošti, pristatyti ir parduoti abonentams ir (arba) vartotojams.

Geriamojo vandens tiekimo infrastruktūra – statinių, įrenginių ir komunikacijų kompleksas (vandens ėmimo, gerinimo įrenginiai, siurblynės, vamzdynai, šuliniai, geriamojo vandens ir nuotekų apskaitos prietaisai, jų plombos ir kiti objektai) geriamajam vandeniui išgauti, ruošti, laikyti, tiekti ir geriamojo vandens apskaitai tvarkyti. Ši sąvoka neapima vartotojams ir abonentams nuosavybės teise priklausančios ar kitaip valdomos ir (arba) naudojamos geriamojo vandens tiekimo infrastruktūros.

Geriamojo vandens tiekimo ir nuotekų tvarkymo infrastruktūros plėtros planas – specialiojo teritorijų planavimo dokumentas, kuriame pagal teritorijų planavimo lygmenį ir uždavinius nustatomos aglomeracijos, viešojo geriamojo vandens tiekimo ir nuotekų tvarkymo teritorijos, geriamojo vandens tiekimo ir nuotekų tvarkymo ir (arba) paviršinių nuotekų tvarkymo

infrastruktūros plėtros kryptys, nurodomos šios infrastruktūros plėtros įgyvendinimo etapai (eiga, eiliškumas) ir finansavimo šaltiniai.

Gyventojų ekvivalentas – sutartinis vienetas taršos nuotekomis šaltinio dydžiui išreikšti. Vienas gyventojų ekvivalentas reiškia taršos šaltinį, kuriame per parą susidaranciose nuotekose esantiems organiniams teršalams biologiškai suskaidyti deguonies poreikis (BDS₅) yra 60 gramų.

Individualusis geriamojo vandens išgavimas ir naudojimas – teisės aktų nustatyta tvarka geriamojo vandens ėmimas iš požeminio vandens telkinių nuosavybės teise ar kitaip valdomais ir (arba) naudojamais įrenginiais ir naudojimas asmeninėms, šeimos, namų ūkio reikmėms arba ūkinei komercinei veiklai vykdyti. Individualiai išgautas geriamasis vanduo negali būti skiriamas viešosioms geriamojo vandens tiekimo paslaugoms teikti.

Individualusis nuotekų tvarkymas – teisės aktų nustatyta tvarka namų ūkio nuotekų arba nuotekų, susidarancių vykdant ūkinę komercinę veiklą, išleidimas į nuosavybės teise ar kitaip valdomus ir (arba) naudojamus nuotekų kaupimo ar valymo įrenginius, nuotekų valymas, išleidimas į aplinką, valant nuotekas susidariusių atliekų (dumblo), sukauptų nuotekų perdavimas arba geriamojo vandens tiekėjui ir nuotekų tvarkytojui, arba nuotekų transportavimo paslaugas teikiančiam asmeniui arba nuotekų valymo ir (arba) kaupimo įrenginius prižiūrinčiam asmeniui.

Nuotekos – buityje, ūkio ar gamybinėje veikloje naudotas vanduo, taip pat kritulių ir kitoks (nuo teritorijų dangos ar transporto priemonių plovimo ir panašiai, išskyrus vandenį iš žaliųjų plotų, kuriuose neįrengta vandens surinkimo infrastruktūra, ir žemės ūkio naudmenų) vanduo, kurį asmuo teisės aktų nustatyta tvarka išleidžia į aplinką tam skirtais inžineriniais įrenginiais ar kitaip arba atiduoda tvarkyti.

Nuotekų tvarkymas – teisės aktų nustatyta tvarka vykdomas nuotekų surinkimas, laikymas, transportavimas, valymas, apskaita, tyrimas, išleidimas į aplinką ir (arba) valant susidariusių atliekų (dumblo) tvarkymas.

Nuotekų tvarkymo infrastruktūra – statinių, įrenginių ir komunikacijų kompleksas, atskiros komplekso dalys, skirtos nuotekoms surinkti, laikyti, transportuoti, valyti, tirti ir jų apskaitai tvarkyti. Ši sąvoka neapima vartotojams ir abonentams nuosavybės teise priklausančios ar kitaip valdomos ir (arba) naudojamos nuotekų tvarkymo infrastruktūros.

Nuotekų valymo ir (arba) kaupimo įrenginiai – įrenginiai, kuriais valomos ir (arba) kuriuose kaupiamos nuotekos.

Taršos šaltinis – aplinką teršiantis infrastruktūros objektas.

Vartotojas – fizinis asmuo, perkantis geriamojo vandens tiekimo ir (arba) nuotekų tvarkymo paslaugas ne verslo, bet asmeninėms, šeimos ar namų ūkio reikmėms ir sudaręs geriamojo vandens tiekimo ir (arba) nuotekų tvarkymo viešąją sutartį arba, jeigu sutartis nesudaryta, teisės aktų nustatyta tvarka prijungęs nuosavybės teise ar bendrosios dalinės nuosavybės teise priklausančias ar kitaip valdomas ir (arba) naudojamas geriamojo vandens tiekimo ir (ar) nuotekų išleidimo komunikacijas, geriamojo vandens naudojimo ir (arba) nuotekų tvarkymo įrenginius prie geriamojo vandens tiekėjui ir (arba) nuotekų tvarkytojui nuosavybės teise priklausančios ar kitaip valdomos ir (arba) naudojamos geriamojo vandens tiekimo ir (arba) nuotekų tvarkymo infrastruktūros.

Viešasis geriamojo vandens tiekėjas ir nuotekų tvarkytojas – valstybės ar savivaldybės (savivaldybių) kontroliuojama įmonė.

Viešasis geriamojo vandens tiekimas ir (arba) nuotekų tvarkymas – geriamojo vandens tiekimas ir (arba) nuotekų tvarkymo paslaugų teikimas viešojo geriamojo vandens tiekimo ir nuotekų tvarkymo teritorijoje ir (arba) viešojo geriamojo vandens tiekimo ir nuotekų tvarkymo regione.

Viešojo geriamojo vandens tiekimo ir nuotekų tvarkymo teritorija (toliau – viešojo geriamojo vandens tiekimo teritorija) – šio įstatymo 12 straipsnyje nustatyta tvarka paskirtas plotas, kuriame savivaldybės institucijos privalo organizuoti ir užtikrinti viešąjį geriamojo vandens tiekimą ir nuotekų tvarkymą. Savivaldybės viešojo geriamojo vandens tiekimo teritoriją įtraukia savivaldybės teritorija, atitinkanti nors vieną iš šių kriterijų:

- 1) geriamuoju vandeniu aprūpinama ir (arba) nuotekų tvarkymo paslaugos teikiamos ne mažiau kaip 50 asmenų, deklaravusių gyvenamąją vietą šioje vietovėje;
- 2) yra savivaldybei arba savivaldybės valdomai įmonei priklausanti naudoti tinkama geriamojo vandens tiekimo ir (arba) nuotekų tvarkymo infrastruktūra;
- 3) teritorijų planavimo dokumentuose nustatytos urbanizuotos ir (arba) urbanizuojamos teritorijos.

Pagal Nuotekų tvarkymo reglamentą (2006-05-17 Nr. D1-236, su vėlesniais pakeitimais):

Nuotekos – organizuotai (naudojant nuotekų surinkimo/šalinimo sistemas) šalinamas buityje, ūkinėje ar gamybinėje veikloje panaudotas užterštas vanduo. Prie nuotekų priskiriamas ir kitas į nuotakyną ar kitus nuotekų tvarkymo sistemos elementus patenkantis vanduo (infiltracinis, kritulių, naudojamas nuotekų tvarkymo sistemos funkcionavimui ar pan.). Nuotakynas (nuotekų surinkimo sistema) – vamzdynų ir kitų inžinerinių įrenginių ir statinių sistema nuotekoms surinkti ir transportuoti (nuotekų surinkimas mobiliosiomis cisternomis nepriskiriamas prie nuotekų surinkimo nuotakynu).

Nuotekų tvarkymas – veikla, susidedanti iš visų ar dalies šių priemonių: nuotekų surinkimas, kaupimas, transportavimas, valymas ir išleidimas bei valymo metu susidarantių atliekų (smėlio, šlamo, dumblo ir t. t.) pirminis tvarkymas.

Atskiroji nuotekų tvarkymo sistema – ne daugiau kaip dviejų gyvenamųjų namų ar kitų objektų nuotekoms tvarkyti skirta sistema, iš kurios nuotekos išleidžiamos į aplinką arba kaupiamos ir periodiškai išvežamos mobiliosiomis priemonėmis.

Grupinė nuotekų tvarkymo sistema – grupės (daugiau kaip dviejų) objektų nuotekoms tvarkyti skirta sistema, iš kurios nuotekos išleidžiamos į aplinką arba kaupiamos ir periodiškai išvežamos mobiliosiomis priemonėmis.

1.3. Specialiojo plano sąsaja su teisės aktais, programomis ir kitais teritorijų planavimo dokumentais

Specialusis planas parengtas vadovaujantis teisės aktais:

- Lietuvos Respublikos Teritorijų planavimo įstatymu (Žin., 2013, Nr.76-3824 su vėlesniais pakeitimais);
- Lietuvos Respublikos geriamojo vandens tiekimo ir nuotekų tvarkymo įstatymu Nr. X-764 (Žin., 2006, Nr.82-3260 su vėlesniais pakeitimais);
- Lietuvos Respublikos žemės įstatymu Nr. IX-1983 (Žin., 1994-05-06, Nr. 34-620 su vėlesniais pakeitimais);
- Lietuvos Respublikos žemės gelmių įstatymu (Žin., 1995-08-02, Nr. 63-1582 su vėlesniais pakeitimais);
- Planuojamos ūkinės veiklos poveikio aplinkai vertinimo įstatymu Nr. I-1495 (Žin., 1996, Nr.82-1965 su vėlesniais pakeitimais);
- Planų ir programų strateginio pasekmių aplinkai vertinimo tvarkos aprašu, patvirtintu Lietuvos Respublikos Vyriausybės 2004-08-18 nutarimu Nr. 967 „Dėl Planų ir programų strateginio pasekmių aplinkai vertinimo tvarkos aprašo patvirtinimo“ (aktuali redakcija, patvirtinta 2011-04-27 LRV galioja nuo 2011-05-01);
- Lietuvos Respublikos specialiųjų žemės ir miško naudojimo sąlygų įstatymu;
- Visuomenės informavimo ir dalyvavimo teritorijų planavimo procese nuostatais, patvirtintais Lietuvos Respublikos Vyriausybės 1996-09-18 nutarimu Nr. 1079;
- Lietuvos Respublikos aplinkos apsaugos įstatymu;
- Lietuvos Respublikos saugomų teritorijų įstatymu Nr. IX-628;
- Lietuvos Respublikos miškų įstatymu;
- Lietuvos Respublikos vandens įstatymu Nr. IX-2089;;
- Lietuvos Respublikos statybos įstatymu (Žin., 1996, Nr.32-788 su vėlesniais pakeitimais);
- Statybos techninis reglamentu 2.02.04:2004 „Vandens ėmimas, vandenruoša. Pagrindinės nuostatos“ (Žin., 2004, Nr.104-3848 su vėlesniais pakeitimais);

- Statybos techninis reglamentu 2.07.01:2003 „Vandens ir nuotekų šalintuvas. Pastato inžinerinės sistemos. Lauko inžineriniai tinklai (Žin., 2003, Nr. 83-3804 su vėlesniais pakeitimais);
- LR Visuomenės sveikatos priežiūros įstatymu Nr. IX-886;
- LR Vietos savivaldos įstatymu Nr. X-1722;
- LR Kelių įstatymu Nr. I-891;
- LR Nekilnojamojo kultūros paveldo apsaugos įstatymu Nr. I-733;
- LR Sodininkų bendrijų įstatymu Nr. IX-1934;
- LR Vyriausybės 2008-04-02 nutarimu Nr. 318 „Dėl Gamtinių ir kompleksinių draustinių nuostatų patvirtinimo“;
- LR Vyriausybės 2004-07-16 nutarimu Nr. 1079 „Dėl teritorijų planavimo dokumentų projektų svarstymo su visuomene nuostatų patvirtinimo“;
- LR Vyriausybės 2004-12-02 nutarimu Nr. 1541 „Dėl Vienkartinės ar periodinės kompensacijos, mokamos už naudojamasi administraciniu aktu nustatytu žemės servitutu, tarnaujančiojo daikto savininkui ar valstybinės žemės patikėtiniui apskaičiavimo metodikos patvirtinimo“;
- LR Aplinkos ministro 2001–11–07 įsakymu Nr. 540 „Dėl paviršiaus vandens telkinių apsaugos zonų ir pakrančių apsaugos juostų nustatymo taisyklių“;
- LR Aplinkos ministro 2003-07-21 įsakymu Nr. 390 „Dėl STR 2.07.01:2003 „Vandentiekis ir nuotekų šalintuvas. Pastato inžinerinės sistemos. Lauko inžineriniai tinklai“ patvirtinimo“;
- LR Aplinkos ministro 2006-12-29 įsakymu Nr. D1-636 „Dėl geriamo vandens tiekimo ir nuotekų tvarkymo infrastruktūros plėtros planų rengimo taisyklių patvirtinimo“;
- LR Aplinkos ministro 2006-12-29 įsakymu Nr. D1-639 „Dėl Viešojo vandens tiekimo ir nuotekų tvarkymo paslaugų kokybės reikalavimų patvirtinimo“;
- LR Aplinkos ministro 2007-04-02 įsakymu Nr. DI-193 „Dėl paviršinių nuotekų tvarkymo reglamento patvirtinimo“;
- LR Aplinkos ministro 2007-10-18 įsakymu Nr. D1-515 „Dėl nuotekų tvarkymo reglamento patvirtinimo“;
- LR Aplinkos ministro 2004-07-08 įsakymu Nr. D1-376 „Dėl STR 2.02.05:2004 „Nuotekų valyklos. Pagrindinės nuostatos“ patvirtinimo“;
- LR Aplinkos ministro 2011-12-02 įsakymu Nr. D1-933 „Dėl STR 2.06.04:2011 „Gatvės. Bendrieji reikalavimai“ patvirtinimo“;
- LR Aplinkos ministro 1999-12-23 įsakymu Nr. 417 „Dėl Lietuvos aplinkos apsaugos normatyvinio dokumento LAND 4-99 tvirtinimo“;
- LR Aplinkos ministro 2006-05-22 įsakymu Nr. D1-255 „Dėl Planų ar programų ir planuojamos ūkinės veiklos įgyvendinimo poveikio įsteigtoms ar potencialioms „Natura 2000“ teritorijoms reikšmingumo nustatymo tvarkos aprašo patvirtinimo“;
- LR Aplinkos ministro ir LR susisiekimo ministro 2008-01-09 įsakymu Nr. DI-11/3-3 „Dėl kelių techninio reglamento KTR 1.01:2008 „Automobilių keliai“ patvirtinimo“;
- LR Aplinkos ministro ir Priešgaisrinės apsaugos ir gelbėjimo departamento prie Vidaus reikalų ministerijos direktoriaus 2013-12-31 įsakymu Nr. D1-995/1-312 „Dėl Gaisrinės saugos normų teritorijų planavimo dokumentams rengti patvirtinimo“;
- LR Energetikos ministro 2010-07-16 įsakymu Nr. 1-213 „Dėl Magistralinių dujotiekių apsaugos taisyklių patvirtinimo“;
- LR Sveikatos apsaugos ministro 2003-07-23 įsakymu Nr. V455 „Dėl Lietuvos higienos normos HN 28:2003 „Geriamojo vandens saugos ir kokybės reikalavimai“ patvirtinimo“;
- LR sveikatos apsaugos ministro 2004-09-19 įsakymu Nr. V-586 „Dėl sanitarinių apsaugos zonų ribų nustatymo ir režimo taisyklių patvirtinimo“;
- Priešgaisrinės apsaugos ir gelbėjimo departamentas prie Vidaus reikalų ministerijos 2009-05-22 įsakymu Nr. 1-168 „Dėl Priešgaisrinės apsaugos ir gelbėjimo departamento prie Vidaus reikalų ministerijos direktoriaus 2007 m. vasario 22 d. įsakymo Nr. 1-66 „Dėl normatyvinių statinio saugos dokumentų patvirtinimo“ pakeitimo“;
- Kėdainių rajono savivaldybės valstybinės reikšmės miškų plotų schema;
- Kėdainių rajono savivaldybės miškų priskyrimo miškų grupėms planas, patvirtintas LR aplinkos ministro 2017 m. kovo 28 d. įsakymu Nr. D1- 256.

Vadovaujantis planais, programomis, strategijomis:

- Europos Sąjungos 1991 m. gegužės 21 d. Tarybos Direktyva (91/271/EEB);
- Vandenių srities plėtros 2017-2023 metų programos įgyvendinimo veiksmų planas;
- Nacionalinė darnaus vystymosi strategija (Žin, 2003-09-19, Nr.89-4029);
- Nacionalinė aplinkos apsaugos strategija;
- Nacionalinė pažangos programa 2014-2020;
- Kraštovaizdžio ir biologinės įvairovės išsaugojimo 2015-2020 metų veiksmų planas;
- Nacionalinė miškų ūkio sektoriaus plėtros 2012-2020 metų programa;
- Kėdainių rajono strateginis plėtros planas iki 2030 metų, patvirtintas 2019 10 25 Kėdainių rajono savivaldybės tarybos sprendimu Nr.TS-217.

Vadovaujantis teritorijų planavimo dokumentais:

Bendrieji planai:

- Lietuvos Respublikos teritorijos bendrasis planas (Žin., 2002, Nr.110-4852);
- Rengiamas Lietuvos Respublikos teritorijos bendrasis planas;
- Kauno apskrities bendrasis planas (patvirtintas 2009 05 19 "Dėl Kauno apskrities teritorijos bendrojo (generalinio) plano patvirtinimo Nr.08-1656/02/N);
- Kėdainių rajono bendrojo plano keitimas (rengiamas, baigiamasis etapas);
- Kėdainių miesto bendrojo plano keitimas,(rengiamas, baigiamasis etapas);
- Dotnuvos miestelio bendrasis planas, patvirtintas 2012 05 25 sprendimu TS-191(TPDR registracijos Nr. T00028529);
- Josvainių miestelio bendrasis planas, patvirtintas 2012 05 25 sprendimu TS-190; (TPDR registracijos Nr. T00028530);
- Krakių miestelio bendrasis planas (TPDR registracijos Nr. T00065447);
- Šėtos miestelio bendrasis planas, (TPDR registracijos Nr. T00065448).

Detalieji planai:

- Inžinerinės infrastruktūros kūrimo Kėdainių miesto pramonės rajone detalusis planas (TPD reg. Nr.T00026211 (000532000005));
- Akademijos miestelio išplėtimo detalusis (TPD reg. Nr.T0026207 (000532000001));
- Pagirių miestelio detalusis planas (TPD reg. Nr. T00026208 (000532000002));
- Vaidatonių kaimo detalusis planas (TPD reg. Nr. T00026209 (000532000003));
- Kėdainių miesto senamiesčio detalusis planas (TPD reg. Nr. T00026210 (000532000004));
- Kėdainių miesto centrinės dalies detalusis planas (TPD reg. Nr. T00026214 (000532000006));
- Krakių miestelio detalusis planas (TPD reg. Nr. T00026215 (000532000007));
- Šventybrasčio kaimo detalusis planas (TPD reg. Nr. T00026216 (000532000008));
- Vainikų kaimo detalusis planas(TPD reg. Nr. T00026217 (000532000009));
- Šlapaberžės kaimo detalusis planas (TPD reg. Nr. T00026218 (000532000010));
- Plinkaigalio kaimo detalusis planas (TPD reg. Nr. T00026220 (000532000012));
- Dotnuvos geležinkelio stoties gyvenvietės detalusis planas (TPD reg. Nr. T00026219 (000532000011));
- Josvainių miestelio detalusis planas (TPD reg. Nr. T00026221 (000532000013));
- Sirutiškio kaimo detalusis planas (TPD reg. Nr. T00026222 (000532000014));
- Petkūnų kaimo detalusis planas (TPD reg. Nr. T00026223 (000532000015));
- Skaistgirių kaimo detalusis planas (TPD reg. Nr. T00026224 (000532000016));
- Žiogaičių kaimo detalusis planas (TPD reg. Nr. T00026225 (000532000017));
- Pelėdnagių kaimo detalusis planas (TPD reg. Nr. T00026226 (000532000018)).

Kiti teisės aktai bei galiojantys planavimo dokumentai.

1.4. Kėdainių rajono savivaldybės infrastruktūros plėtros raidos kryptys – aktualių dokumentų nuostatos

Vadovaujantis Geriamojo vandens tiekimo ir nuotekų tvarkymo infrastruktūros plėtros planų rengimo taisyklių 43 punktu:

Rengiant, keičiant ir (ar) koreguojant planą, plano sprendiniai derinami su atitinkamo lygmens kompleksinio teritorijų planavimo dokumento sprendiniais. Rengiant, keičiant ir (ar) koreguojant planą, atsižvelgiama į:

- Vandenių srities plėtros 2017–2023 metų programą, patvirtintą Lietuvos Respublikos Vyriausybės 2017 m. vasario 1 d. nutarimu Nr. 88 „Dėl Vandenių srities plėtros 2017–2023 metų programos patvirtinimo“;
- Vandenių srities plėtros 2017–2023 metų programos įgyvendinimo veiksmų planą, patvirtintą Lietuvos Respublikos aplinkos ministro ir Lietuvos Respublikos žemės ūkio ministro 2017 m. gegužės 5 d. įsakymu Nr. D1-375/3D-312 „Dėl Vandenių srities plėtros 2017–2023 metų programos įgyvendinimo veiksmų plano patvirtinimo“ nuostatas.“

Kėdainių rajono strateginis plėtros planas iki 2030 metų, patvirtintas 2019 10 25 Kėdainių rajono savivaldybės tarybos sprendimu Nr.TS-217.

Plėtros planas, kurio įgyvendinimo laikotarpis 2020 –2030 metai, yra kompleksinis teisinis strateginio planavimo dokumentas, kuriuo nustatoma bendroji Kėdainių rajono savivaldybės plėtros strategija: plėtros prioritetai, tikslai, uždaviniai ir priemonės strategijai įgyvendinti bei įgyvendinimo etapai. SPP sudaro galimybes nustatyti dabartinę rajono vietą ir reikšmę šalies ekonominiame bei socialiniame gyvenime, įvertinti nuolat kintančias plėtros tendencijas, išanalizuoti jų reikšmę savivaldybės vykdomai politikai.

III prioritetas. Modernus rajonas su darnia aplinka.

3.2. tikslas – Inžinerinio aprūpinimo sistemos vystymas, užtikrinant jos efektyvumą bei darną su ekonomine aplinka.

1.1. lentelė. Kėdainių rajono strateginiame plėtros plane iki 2030 metų numatyti III prioriteto, 3.2. tikslo uždaviniai

3.2.1. uždavinys. Modernizuoti ir plėsti vandens tiekimo ir nuotekų šalinimo infrastruktūrą				
Priemonės kodas	Priemonės pavadinimas	Pasiekiamumo indikatorius	Pasiekiamumo laikas	Atsakinga institucija
3.2.1.	Atnaujinti ir (arba) plėsti vandens tiekimo, vandens gerinimo ir buitinių nuotekų tvarkymo infrastruktūrą Kėdainių rajono savivaldybės teritorijoje	Įrengtų ir (arba) atnaujintų vandens tiekimo ir (arba) buitinių nuotekų tvarkymo tinklų ilgis (km) Įrengtų ir (arba) atnaujintų vandens kokybės gerinimo ir (arba) buitinių nuotekų valymo įrenginių skaičius (vnt.)	2020 - 2030	KRSA, UAB „Kėdainių vandenys“
3.2.1.2.	Atnaujinti ir (arba) plėsti paviršinių nuotekų infrastruktūrą Kėdainių rajono savivaldybės teritorijoje	Įrengtų ir (arba) atnaujintų paviršinių nuotekų tinklų ilgis (km) Įrengtų ir (arba) atnaujintų paviršinių nuotekų valymo įrenginių skaičius (vnt.)	2020 - 2030	KRSA, UAB „Kėdainių vandenys“
3.2.1.3.	Atnaujinti ir (arba) plėsti dumblo tvarkymo infrastruktūrą Kėdainių rajono savivaldybės teritorijoje	Atnaujintų ir (arba) įrengtų įrenginių skaičius (vnt.)	2020 - 2030	KRSA, UAB „Kėdainių vandenys“

3.2.1.4	Inventorizuoti vandens tiekimo tinklus ir vandens tiekimo bei nuotekų tvarkymo infrastruktūrą Kėdainių rajono savivaldybėje	Inventorizuotų vandens tiekimo tinklų ilgis (km) Inventorizuotų nuotekų tvarkymo tinklų ilgis (km) 2	2020 - 2030	KRSA, UAB „Kėdainių vandenys“
3.2.1.5	Inventorizuoti paviršinių nuotekų surinkimo tinklus ir valymo įrenginius Kėdainių rajono savivaldybėje	Inventorizuotų paviršinių nuotekų tinklų ilgis (km) Inventorizuotų valymo įrenginių skaičius (vnt.)	2020 - 2030	KRSA, UAB „Kėdainių vandenys“
3.2.1.6	Rekonstruoti ir (arba) išplėsti Kėdainių miesto nuotekų valyklą	Rekonstruotų ir (arba) išplėstų objektų skaičius (vnt.)	2020 - 2030	KRSA, UAB „Kėdainių vandenys“

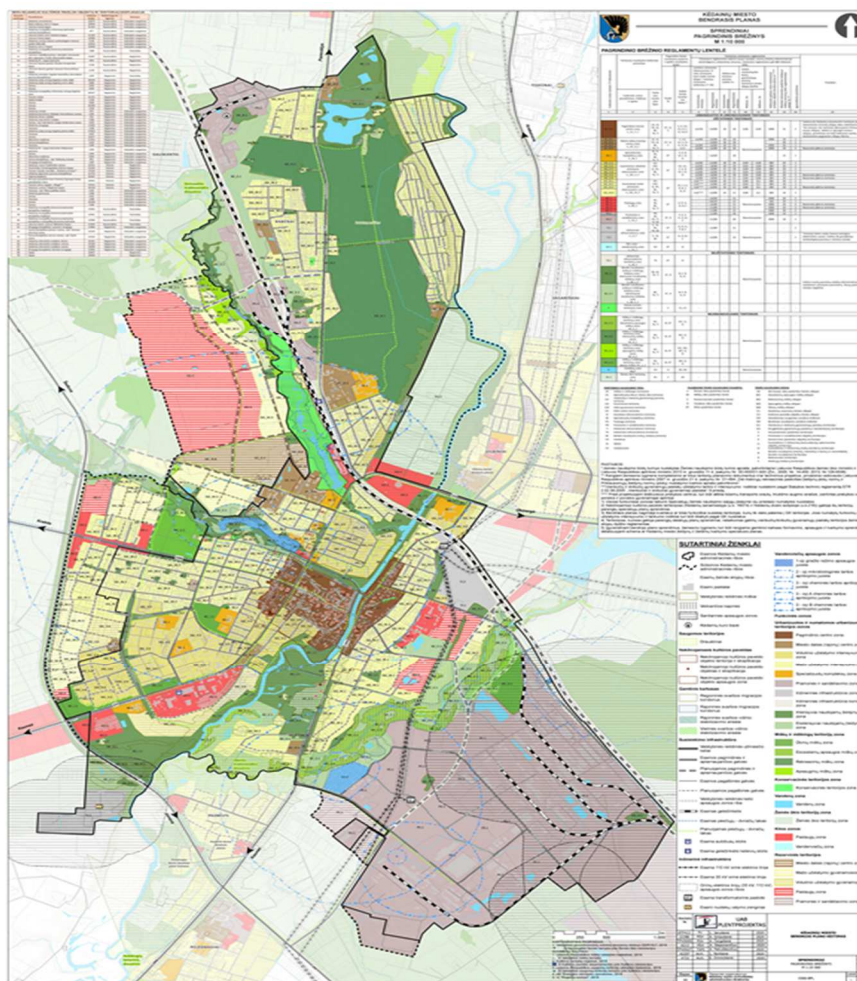
1.2. lentelė. Kėdainių rajono strateginio plėtros planas iki 2030 m. rezultato (prioriteto/tikslių vertinimo) rodikliai III prioritetas

Tikslas	Vertinimo rodiklio pavadinimas	Duomenų šaltinis	Atsakingas už duomenų pateikimą	Atskaitos taškas (2018 m.)	Planuojama reikšmė (2020 m.)	Paiškinimas (formulė)
3.2. tikslas. Inžinerinio aprūpinimo sistemos vystymas, užtikrinant jos efektyvumą bei darną su gamtine aplinka	Lietaus nuotėkio plotas Kėdainių rajono savivaldybėje, iš kurio surenkamam paviršiniam (lietaus) vandeniui tvarkyti įrengta ir (arba) rekonstruota infrastruktūra (hektarai)	UAB „Kėdainių vandenys“	KRSA Strateginio planavimo ir investicijų skyrius	75	105	UAB „Kėdainių vandenys“ pateikiami duomenys
	Kėdainių rajono savivaldybės gyventojų, prisijungusių prie vandens tiekimo tinklų, dalis nuo bendro gyventojų skaičiaus (procentai)	UAB „Kėdainių vandenys“	KRSA Strateginio planavimo ir investicijų skyrius	72.0	95.0	UAB „Kėdainių vandenys“ pateikiami duomenys
	Kėdainių rajono savivaldybės gyventojų, prisijungusių prie nuotekų surinkimo tinklų, dalis nuo bendro gyventojų	UAB „Kėdainių vandenys“	KRSA Strateginio planavimo ir investicijų skyrius	65.0	75.0	UAB „Kėdainių vandenys“ pateikiami duomenys

	skaičiaus (procentai)					
--	--------------------------	--	--	--	--	--

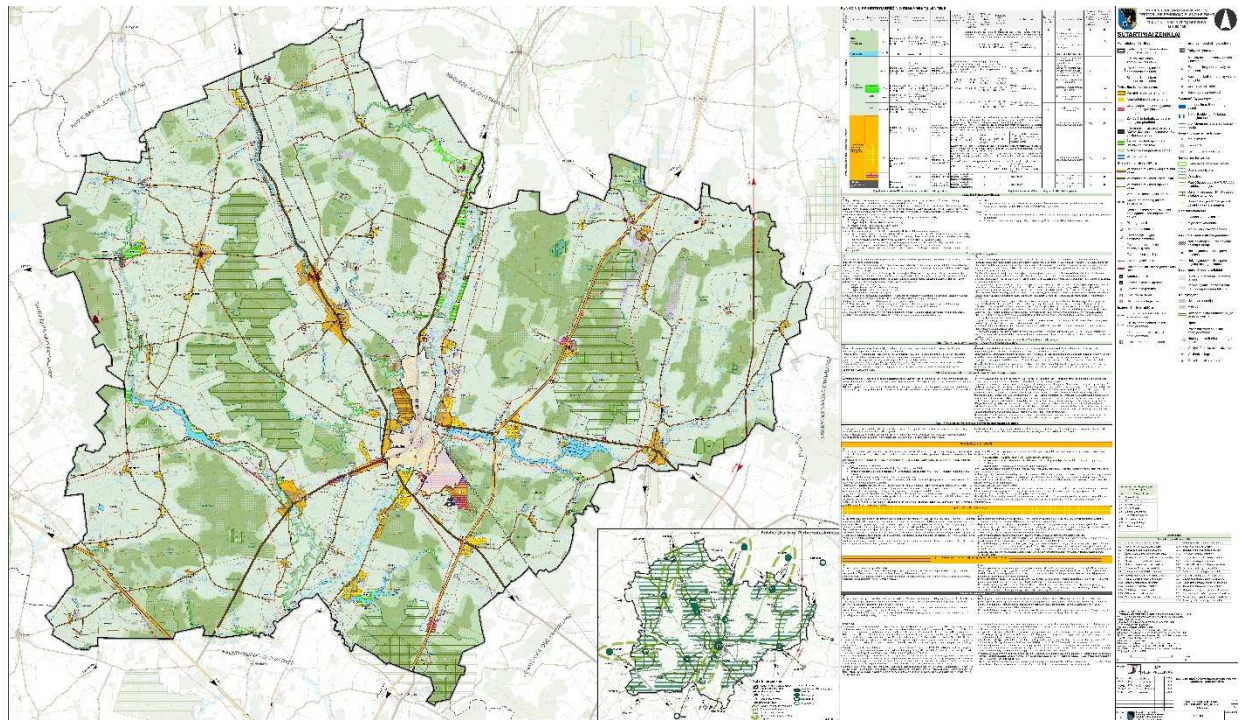
Konkretizuojant specialiojo plano keitimo sprendinius, vertinamos teritorijų planavimo dokumentais numatytos plėtros teritorijos:

- 1) Kėdainių miesto bendrojo plano keitimas, rengiamas (baigiamasis etapas)



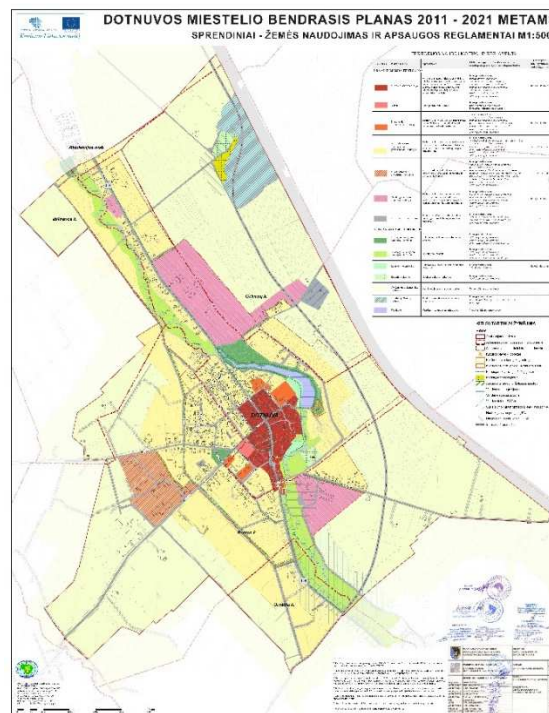
1.2. pav. Kėdainių miesto bendrojo plano keitimas. Sprendiniai. Pagrindinis brėžinys
Duomenų šaltinis: www.tpdri.lt

2) Kėdainių rajono bendrojo plano keitimas, rengiamas (2020 m.):



1.3. pav. Kėdainių rajono savivaldybės teritorijos bendrojo plano keitimas. Funkcinių prioritetų brėžinys
Duomenų šaltinis: www.tpdri.lt

3) Dotnuvos miestelio bendrasis planas, patvirtintas 2012 05 25 sprendimu TS-191 (TPDR registracijos Nr. T00028529):



1.4. pav. Dotnuvos miestelio bendrasis planas 2011-2021 m. Žemės naudojimo ir apsaugos reglamentų brėžinys. Duomenų šaltinis: www.kedainiai.lt

5) Krakių miestelio bendrasis planas (TPDR registracijos Nr. T00065447):



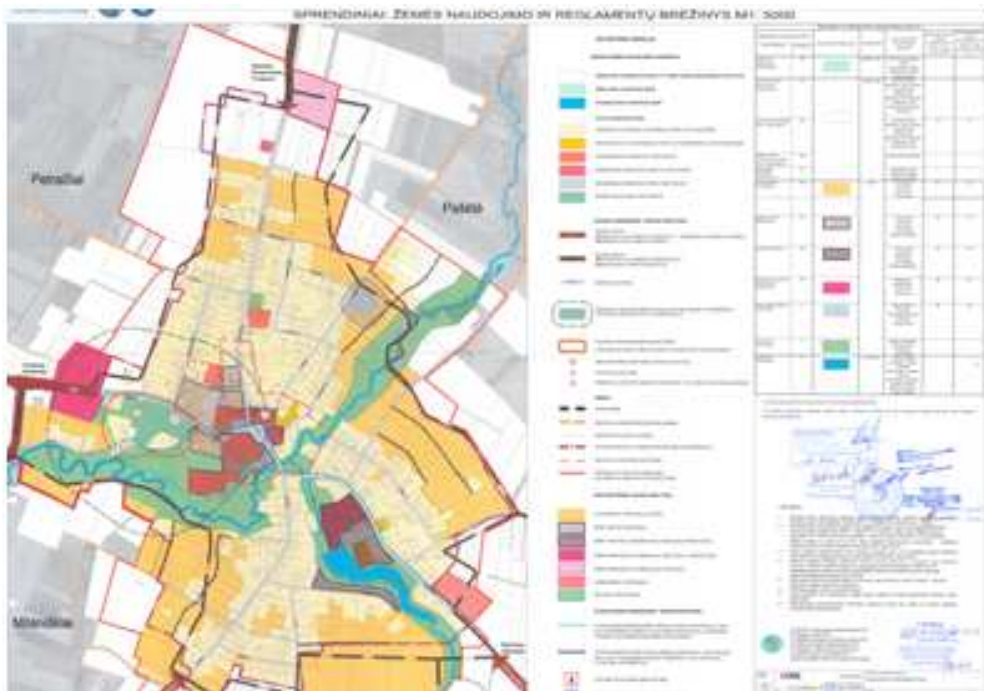
1.6. pav. Krakių miestelio bendrasis planas 2011-2021 m. Žemės naudojimo ir apsaugos reglamentų brėžinys

Duomenų šaltinis: www.kedainiai.lt

Krakių miestelio plėtra numatyta:

- Gyvenamosioms teritorijoms (I plėtros zona/etapas – miestelio ribose) – 224023 m² (tame tarpe mišri gyv. teritorija sudaro 39978 m²);
- Gyvenamosios teritorijoms (II plėtros zona/etapas – už miestelio ribos) – 312883 m².
- Mišriai pramonės komercijos teritorijai – 77446 m² (tame tarpe 44509 m² prie kelių 2004 ir 2006);
- Teritorijoms komercijai (ne centro zonoje) – 24692 m².

6) Šėtos miestelio bendrasis planas, (TPDR registracijos Nr. T00065448).



1.7. pav. Šėtos miestelio bendrasis planas 2011-2021 m. Žemės naudojimo ir reglamentų brėžinys
Duomenų šaltinis: www.kedainiai.lt

Šėtos miestelio plėtra numatyta:

- Gyvenamosioms teritorijoms (I plėtros zona/etapas – miestelio ribose) – 420817 m²;
- Gyvenamosioms teritorijoms (II plėtros zona/etapas – už miestelio ribos) – 298691 m²;
- Mišriai pramonės komercijos teritorijai – 76956 m² (tame tarpe 31211 m² prie kelių 2001);
- Teritorijoms komercijai (ne centro zonoje) – 21365 m².

1. KONCEPCIJA

Pagal LR teisės aktų reikalavimus, savivaldybių institucijos turi siekti, kad pagal geriamojo vandens tiekimo ir nuotekų tvarkymo infrastruktūros plėtros planus, visi savivaldybės gyventojai gautų saugos ir kokybės reikalavimus atitinkantį geriamąjį vandenį ir nuotekų tvarkymo paslaugas arba turėtų galimybę individualiai apsirūpinti geriamuoju vandeniu ir (arba) individualiai tvarkyti nuotekas.

Pagrindiniai siektini viešojo vandens tiekimo ir nuotekų tvarkymo ūkio būklės gerinimo tikslai suskirstyti į šias grupes, numatant:

- užtikrinti, kad esami abonentai (vartotojai) gautų reikalavimus atitinkančios kokybės, saugų geriamąjį vandenį;
- užtikrinti, kad esamomis nuotekų surinkimo sistemomis surenkamos nuotekos būtų tvarkomos pagal teisės aktų nustatytus reikalavimus;
- sudaryti sąlygas kiek galima didesniai naujų potencialių vartotojų (t.y. gyventojų, kurie šiuo metu negauna centralizuotai tiekiamo vandens ir (ar) nuotekų tvarkymo paslaugų) gauti viešąsias vandentvarkos paslaugas. Šio tikslo įgyvendinimas yra sudėtingiausias ir daugiausiai kainuojantis, todėl labai svarbu optimaliai išskirti teritorijas, kuriose tikslinga vystyti geriamojo vandens tiekimo ir (arba) nuotekų tvarkymo centralizuotas sistemas;
- turėtų galimybę individualiai apsirūpinti geriamuoju vandeniu ir (arba) individualiai tvarkyti nuotekas.

Siekiant įgyvendinti minėto įstatymo nuostatas ir užtikrinti geriamojo vandens tiekimo ir nuotekų tvarkymo ūkio nenutrūkstamą funkcionavimą, taip pat visuomenės poreikius atitinkančią plėtrą, sudarant sąlygas gyventojams ir kitiems potencialiems abonentams priimtinomis sąlygomis apsirūpinti tinkamos kokybės geriamuoju vandeniu ir gauti geros kokybės nuotekų tvarkymo paslaugas, o tuo pačiu pagerinti rajono aplinkos būklę ir higienines gyvenimo sąlygas bei sudaryti sąlygas ekonominei plėtrai, būtina vystyti reikalavimus atitinkančią vandens tiekimo ir nuotekų tvarkymo infrastruktūrą ne tik didžiosiose gyvenamosiose vietovėse (aglomeracijose, turinčiose daugiau kaip 2000 GE), bet ir mažose gyvenamosiose vietovėse.

Siekiant įgyvendinti šiuos tikslus, specialiajame Kėdainių rajono vandens tiekimo ir nuotekų valymo infrastruktūros plėtros plano keitimo plane kiekvienai potencialiai viešojo vandens tiekimo ir nuotekų tvarkymo teritorijai įvertintos vandens tiekimo ir nuotekų tvarkymo ūkio būklės gerinimo priemonės.

2.1. Aglomeracijų teritorijos nustatymo tvarka

Agglomeracijų ribų nustatymo metodika paremta principais, nustatytais 1991 m. gegužės 21 d. Tarybos direktyvoje 91/271/EEB dėl miesto nuotekų valymo (OL 2004 m. specialusis leidimas, 15 skyrius, 2 tomas, p. 26) su paskutiniais pakeitimais, padarytais 2008 m. spalio 22 d. Europos Parlamento ir Tarybos reglamentu (EB) Nr. 1137/2008 (OL 2008 L 311, p. 1) (toliau – Direktyva) ir detalizuotais Direktyvos aiškinamajame dokumente.

Vadovaujantis Geriamojo vandens tiekimo ir nuotekų tvarkymo infrastruktūros plėtros planų rengimo taisyklių (LR Aplinkos ministro 2006 12 29 įsakymas Nr. D1-636, su vėlesniais pakeitimais) 2 priedo „Agglomeracijų ribų nustatymo metodika“ nustatoma aglomeracijų nustatymo tvarka:

- 1) nustatomos esamos urbanizuotos ir / ar prioritetinės plėtros teritorijos, vadovaujantis galiojančiais savivaldybės ir / ar vietovės lygmens, bendraisiais planais;
- 2) į aglomeraciją įtraukiamos teritorijos, kuriose gyventojų tankis yra didesnis kaip 25 gyv./ha (teritorijos, kuriose gyventojų tankumas nepakankamas, t.y. jose gyvenančių žmonių skaičius mažesnis nei 15 gyv./ha, nepriskirtinos aglomeracijoms);
- 3) į aglomeraciją įtraukiamos teritorijos, kuriose jau išvystyta nuotekų surinkimo infrastruktūra, įskaitant teritorijas, kurių nuotekų surinkimo infrastruktūra prijungta prie aglomeracijos nuotekų surinkimo sistemos;
- 4) į aglomeracijos teritoriją gali būti įtrauktos teritorijos mažo gyventojų tankio (15-25 gyv./ha) teritorijos, jei jos tenkina 3000 eurų vieno gyventojo prijungimo kriterijų;

- 5) į aglomeracijos teritoriją gali būti įtrauktos teritorijos, kuriose nuotekos tvarkomos individualiai, tačiau negali būti didesnis kaip 2 proc. nuo visų aglomeracijoje susidarančių nuotekų taršos kiekio ir negali būti didesnis kaip 2000 gyventojų ekvivalento;
- 6) kai miesto (aglomeracijos) plėtra vyksta išilgai kelio, jungiančio aglomeraciją ir už jos ribų esančias teritorijas, dėl šių teritorijų prisikrymo aglomeracijai taikoma 3000 eurų vieno gyventojų prijungimui kriterijus;
- 7) kai vertinamoje teritorijoje susidaro mažiau kaip 10 000 gyventojų ekvivalento atitinkanti tarša, į vieną aglomeraciją gali būti sujungiamos apgyvendintos teritorijos, viena nuo kitos esančios ne didesniu kaip 150 m atstumu;
- 8) kai vertinamoje teritorijoje susidaro daugiau kaip 10 000 gyventojų ekvivalento atitinkanti tarša, į vieną aglomeraciją gali būti sujungiamos apgyvendintos teritorijos, viena nuo kitos esančios ne didesniu kaip 250 m atstumu;
- 9) kai paminėti atstumai tarp teritorijų išorinių ribų yra didesni nei nurodyta 7 ir 8 punktuose, urbanizuotos teritorijos gali būti laikomos atskiromis aglomeracijomis ir, jei šiose aglomeracijose susidaro daugiau kaip 2000 gyventojų ekvivalento atitinkanti tarša, Direktyvos reikalavimai taikomi kaip atskiroms aglomeracijoms.

2.2. Duomenys aglomeracijos nustatymui

Duomenys aglomeracijos nustatymui:

- 1) viename hektare gyvenančių žmonių skaičius apskaičiuojamas viename hektare esančių būstų skaičių dauginant iš vidutinio namų ūkio dydžio t.y. 2;
- 2) teritorijose, kuriose gyventojų skaičius yra 15-25 gyv./ha, taikomas 3000 eurų vieno gyventojų prijungimo kriterijus;
- 3) buitinių nuotekų tinklų iš PVC vamzdžių 1 km kaina įskaitant žemės darbus, vamzdynus, šulinių įrengimą, darbo užmokestį, medžiagas, mechanizmus:
vamzdžių d160mm – 51 508 Eur;
vamzdžių d200mm – 53 417 Eur;
vamzdžių d315mm – 89 055 Eur;
vamzdžių d400mm – 125 814 Eur.

Duomenų šaltinis: „Sustambinti statybos darbų kainų apskaičiavimai“ pagal 2020 m. balandžio mėn. skaičiuojamąsias resursų rinkos kainas.

- 4) bendrosios buitinio vandens vartojimo normos: Kėdainių m. – 320 l/d.gyv. (II kategorija);
Dotnuva (V kategorija) – 190l/d.gyv., likusiose gyvenamosiose teritorijose (VI kategorija) – 160 l/d.gyv.**.

Duomenų šaltinis: Lietuvos Respublikos normos “Vandens vartojimo normos RSN 26-90”.

2.3. Aglomeracijų dydžių nustatymas

Vadovaujantis Geriamojo vandens tiekimo ir nuotekų tvarkymo infrastruktūros plėtros planų rengimo taisyklių 2 priedu buvo atliktas urbanizuotų ir urbanizuojamų teritorijų, turinčių išvystytą nuotekų surinkimo infrastruktūrą vertinimas, siekiant identifikuoti teritorijas, kuriose susidaro ar gali susidaryti 2000 ir daugiau gyventojų ekvivalentą atitinkanti tarša (žr. 2.1 lentelę).

Remiantis 2020 metų duomenimis buvo perskaičiuota į Kėdainių miesto NVĮ patenkančių nuotekų apkrova (gyventojų ekvivalentas) biologiškai degraduojamomis medžiagomis (BDS₇) (1g.e.=60g BDS₇per dieną).

2.1. lentelė. Kėdainių rajono gyvenamųjų vietovių dydžių, išreikštų gyventojų ekvivalentais, įvertinimas (perskaičiuota vadovaujantis 2019 metų gyv. duomenimis). Skaičiavimai atlikti visoms nuotekų valykloms, kuriose kasdien apvaloma daugiau nei 20 m³/parą nuotekų.

Eil. Nr.	Pavadinimas	Nuotekų kiekis m ³ /parą	BDS ₇ nuotekose prieš valymą			Gyventojų ekvivalentas (GE)
			kg/parą	t/metus	Mg/l	
1.	Kėdainių miestas	3014	1962	716	651	32700
2.	Dotnuva	27,2	7,4	2,7	271	123
3	Akademija	114	26,7	9,7	234	445
4.	Gruzdžiai	50	8,65	3,16	173	144
5.	Josvainiai	78	9,9	3,6	127	165
6.	Krakės	22,6	9,9	3,6	437	165
7.	Labūnava	49	55,5	20,3	1133	991
8.	Lančiūnava	37,8	17,0	6,2	450	283
9.	Šlapaberžė	24,9	2,4	0,9	96	40
10.	Ažytėnai	46	2,4	0,9	52	40

Duomenų šaltinis: UAB „Kėdainių vandenys“ pateikti duomenys.

Vadovaujantis atlikta analize bei vandens tiekimo ir nuotekų tvarkymo įstatymo nuostatomis, Kėdainių rajone nustatyta viena urbanizuota ir urbanizuojama teritorija, kuriose susidaro 2000 ir daugiau gyventojų ekvivalentą atitinkanti tarša. **Aglomeracijos teritorijos nustatomos Kėdainių miestui ir jo priegoms.**

2.4. Kėdainių miesto aglomeracija

Geriamojo vandens tiekimo ir nuotekų tvarkymo infrastruktūros plėtros planų rengimo taisyklių 22.41 punkte nurodoma, kad aglomeracijų ribos nustatomos, vadovaujantis gyventojų tankio ir planuojamos miesto plėtros kriterijais, kurie yra detalizuoti Taisyklių 2 priede pateiktoje metodikoje.

Vadovaujantis Geriamojo vandens tiekimo ir nuotekų tvarkymo infrastruktūros plėtros planų rengimo taisyklių 2 priedu, Kėdainių rajono savivaldybėje yra nustatyta viena aglomeracija – Kėdainių miesto aglomeracija, kurioje susidaro ar gali susidaryti 2000 ir daugiau gyventojų ekvivalentų atitinkanti tarša.

Kėdainių miesto aglomeraciją sudaro 14 atskirų rajonų, kuriuose yra išvystyta, vystoma arba numatoma vystyti per ateinančius 10 metų vandens tiekimo ir nuotekų tvarkymo infrastruktūra bei 9 priemiestinių kaimų urbanizuotos arba urbanizuojamos teritorijos.

Visų rajonų ID yra pažymėti Kėdainių miesto aglomeracijos brėžinyje. Teritorijos, kuriose yra numatoma urbanistinė plėtra, bet jų vystymas tikėtinas vėliau kaip po 10 metų brėžinyje žymimos kaip perspektyvinės viešojo geriamojo vandens tiekimo teritorijos. Šiose teritorijose inžinierinių tinklų plėtra dabartiniame etape nėra planuojama.

Nustatyti vandens tiekimo ir nuotekų tvarkymo infrastruktūros vystymo prioritetai pagal Geriamojo vandens tiekimo ir nuotekų tvarkymo infrastruktūros plėtros planų rengimo taisyklių 2 priedo metodiką.

Vertinimo kriterijai ir prioritetai:

I prioritetas – aglomeracijai priskirti teritorijas, kuriose gyvenančių žmonių skaičius 25 ir daugiau/ha.

II prioritetas – aglomeracijai priskirti teritorijas, kuriose gyvenančių žmonių skaičius 15-25 gyv./ha ir investicijų suma, tenkanti vienam prie centralizuotos nuotekų surinkimo sistemos prijungtam gyventojui neviršija 3000 eurų.

III prioritetas – aglomeracijai priskirti teritorijas, kuriose gyvenančių žmonių skaičius 15-25 gyv./ha ir investicijų suma, tenkanti vienam prie centralizuotos nuotekų surinkimo sistemos prijungtam gyventojui viršija 3000 eurų.

IV prioritetas – teritorijos, kurios gali būti vystomos 10 metų bėgyje.

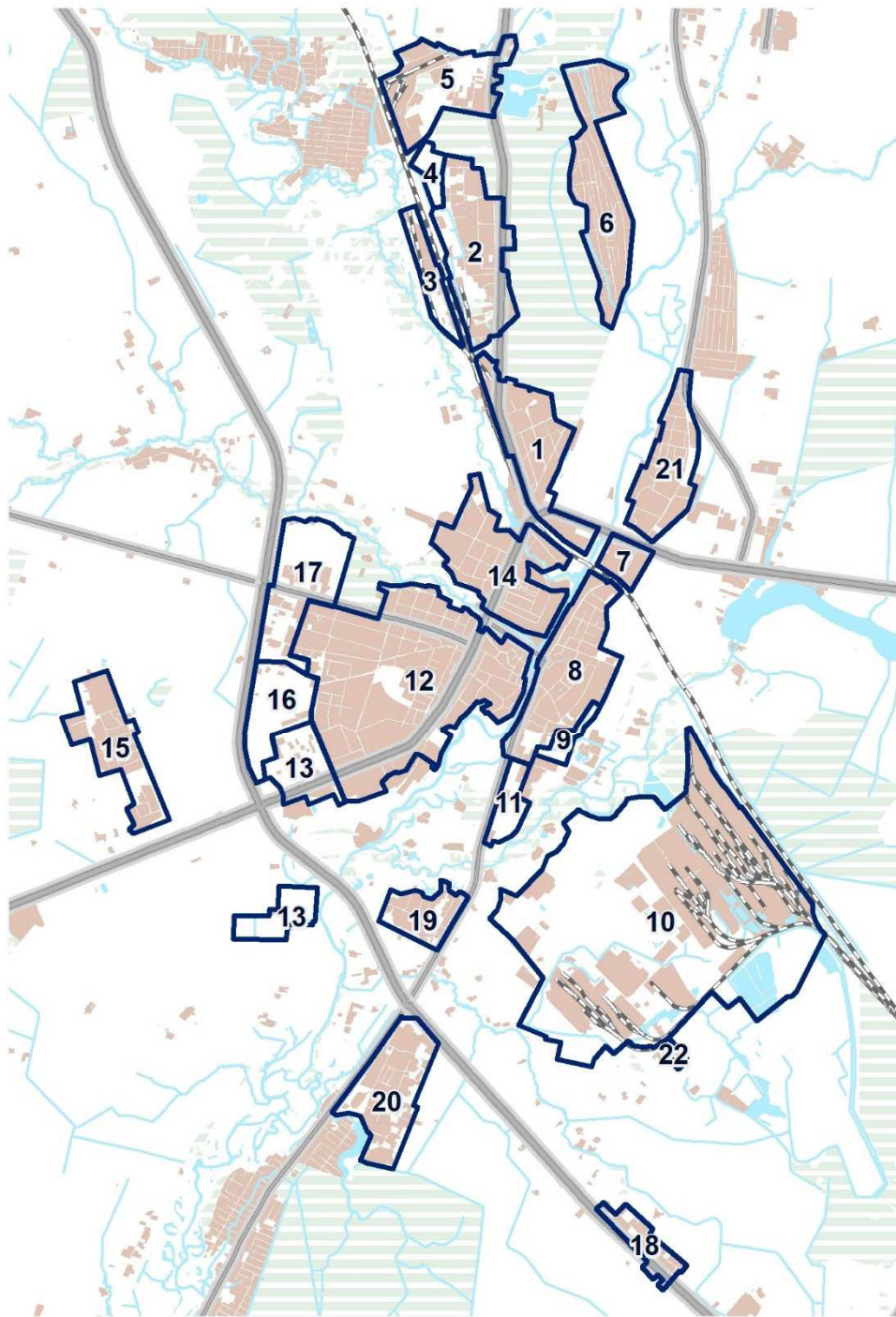
2.2.lentelė. Kėdainių miesto aglomeracijos rajonų aprašymas

ID. Nr.	Rajonas	Teritorijos plotas	Inžineriniai tinklai		Vandentvarkos tinklų vystymo prioritetas	Pastabos
		(ha)	Vand.	Nuot.		
1	Dariaus ir Girėno g. rajonas	81,1	yra	yra	Vystymas nenumatomas	Urbanizuota teritorija, mažaaukščių ir daugiaaukščių namų kvartalai, visuomeniniai ir administraciniai pastatai
2	Daušos g. rajonas	102	yra	yra	Vystymas nenumatomas	Urbanizuota teritorija, mažaaukščių gyvenamųjų namų kvartalai, visuomeniniai ir administraciniai pastatai
3	Elevatoriaus g. rajonas	23,6	nėra	nėra	IV	Dalinai urbanizuota teritorija, pramoniniai ir komerciniai pastatai. Numatoma prioritetinga urbanistinė plėtra Kėdainių miesto ir rajono bendraisiais planais
4	Daumantų g. rajonas	12,4	dalinai	dalinai	IV	Neužstatyta teritorija. Numatoma prioritetinga urbanistinė plėtra Kėdainių miesto ir rajono bendraisiais planais. Suplanuoti vandentiekio ir nuotekų tinklai Kėdainių miesto bendruoju planu.
5	Žibuoklių g. rajonas	83,7	yra	yra	Vystymas nenumatomas	Dalinai urbanizuota teritorija, pramoniniai ir komerciniai pastatai, mažaaukščiai gyvenami pastatai. Numatoma prioritetinga urbanistinė plėtra Kėdainių miesto ir rajono bendraisiais planais.
6	SB „Užuovėja“, „Rasa“, „Vyturys“, „Justinava“	101	nėra	nėra	III	Sodo bendrijų teritorija užstatyta sodo nameliais ir vienaaukščiais gyvenamaisiais pastatais. Numatoma konversija į gyvenamosios statybos teritorijas. Suplanuoti vandentiekio ir nuotekų tinklai Kėdainių miesto bendruoju planu.
7	Šėtos g. rajonas	17,1	yra	yra	Vystymas nenumatomas	Urbanizuota teritorija, daugiaaukščių namų kvartalai, visuomeniniai pastatai

8	Kauno g., Juodkiškio g. rajonas	104,5	yra	yra	III	Urbanizuota teritorija, mažaaukščių gyvenamųjų namų kvartalai, visuomeniniai pastatai, senamiesčio zona, pramoniniai komerciniai pastatai
9	Kauno g., Juodkiškio g. rajonas	11,3	nėra	nėra	IV	Neužstatyta teritorija,. Numatoma prioritentinė urbanistinė plėtra Kėdainių miesto ir rajono bendraisiais planais. Suplanuoti vandentiekio ir nuotekų tinklai Kėdainių miesto bendruoju.
10	Biochemikų g., Pramonės g. rajonas	615	yra	yra	III	Dalinai urbanizuota teritorija, pramoniniai ir komerciniai pastatai. Numatoma prioritentinė urbanistinė plėtra Kėdainių miesto ir rajono bendraisiais planais.
11	Kauno g., J. Viržonio g. rajonas	18,8	nėra	nėra	IV	Neužstatyta teritorija. Numatoma prioritentinė urbanistinė plėtra Kėdainių miesto ir rajono bendraisiais planais. Suplanuoti vandentiekio ir nuotekų tinklai Kėdainių miesto bendruoju planu.
12	Centrinė miesto dalis	314	yra	yra	I	Urbanizuota teritorija, mažaaukščių ir daugiaaukščių namų kvartalai, visuomeniniai ir administraciniai pastatai, senamiestis.
13	Respublikos g., T. Bružaitės g. rajonas	67,8	dalinai	dalinai	IV	Neužstatyta teritorija. Numatoma prioritentinė urbanistinė plėtra Kėdainių miesto ir rajono bendraisiais planais. Suplanuoti vandentiekio ir nuotekų tinklai Kėdainių miesto bendruoju planu. NVI teritorija.
14	Basanavičiaus g., Birutės, Kęstučio g. rajonas	105,4	yra	yra	I	Urbanizuota teritorija, mažaaukščių ir daugiaaukščių namų kvartalai, visuomeniniai ir administraciniai pastatai.
15	Keleriškių k.	63	yra	yra	Vystymas nenumatomas	Užstatyta teritorija, mažaaukščiai gyvenami pastatai, komercinės paskirties pastatai. Yra įrengti vandentiekio ir nuotekų tinklai.
16	Varėnų k.	54	nėra	nėra	IV	Neužstatyta teritorija kurioje numatoma urbanistinė plėtra Kėdainių miesto ir Kėdainių rajono bendraisiais planais. Suplanuoti vandentiekio ir nuotekų tinklai Kėdainių miesto bendruoju planu.

17	Janušavos k.	80	dalinai	dalinai	IV	Dalinai užstatyta teritorija, teritorijos, kuriose numatoma urbanistinė plėtra Kėdainių miesto ir Kėdainių rajono bendraisiais planais. Suplanuoti vandentiekio ir nuotekų tinklai Kėdainių miesto bendruoju planu.
18	Medekšių k.	25	yra	yra	Vystymas nenumatomas	Užstatyta teritorija, mažaaukščiai gyvenami pastatai.
19	Paobelio k.	33	dalinai	dalinai	II	Užstatyta teritorija, mažaaukščiai gyvenami pastatai.
20	Pelėdnagių k.	78	dalinai	dalinai	III	Urbanizuota teritorija, mažaaukščiai ir daugiaaukščiai pastatai, visuomeniniai ir administraciniai pastatai. Numatoma urbanistinė plėtra Pelėdnagių kaimo detaliuoju planu, suplanuoti vandentiekio ir nuotekų tinklai. Numatoma urbanistinė plėtra Kėdainių rajono bendruoju planu.
21	Vilainių k.	59	dalinai	dalinai	III	Urbanizuota teritorija, mažaaukščiai ir daugiaaukščiai pastatai, visuomeniniai ir administraciniai pastatai. Numatoma urbanistinė plėtra Vilainių kaimo detaliuoju planu, Kėdainių rajono bendruoju planu.
22	Zabielišio k.	4	yra	nėra	III	Urbanizuota teritorija, mažaaukščiai pastatai.
Viso:		2053,7				

Kėdainių miesto aglomeraciją sudaro 22 rajonai, kurių bendras plotas 2054 ha.



SUTARTINIAI ŽYMĖJIMAI

- | | |
|--|--|
|  Urbanizuotos teritorijos |  Miškai |
|  Vandenys |  Kėdainių aglomeracija ir jos Nr. |

2.1. pav. Kėdainių miesto aglomeracijos rajonai, ID numeriai

Šešiuose rajonuose vandentiekio ir nuotekų tvarkymo infrastruktūra yra išvystyta pakankamai ir plėtra nenumatoma (372 ha);

I vandens tiekimo ir nuotekų tvarkymo infrastruktūros vystymo prioritetui priskiriami 2 rajonai (420 ha).

II vandens tiekimo ir nuotekų tvarkymo infrastruktūros vystymo prioritetui priskiriamas 1 rajonas (33 ha).

III vandens tiekimo ir nuotekų tvarkymo infrastruktūros vystymo prioritetui priskiriami 6 rajonai (962 ha).

IV vandens tiekimo ir nuotekų tvarkymo infrastruktūros vystymo prioritetui priskiriami 7 rajonai (268 ha).

Atliekami skaičiavimai Kėdainių miesto aglomeracijai prisijungusių ir prisijungiančių prie centralizuotos nuotekų tvarkymo sistemos gyventojų skaičiui nustatyti. Daroma prielaida, kad gyventojų kiekis Kėdainių m. aglomeracijoje per ateinančius 10 m. padidės 900. Numatoma, kad pagrindinis gyventojų padidėjimo kiekis bus naujai urbanizuojamose teritorijose.

2.3. lentelė. Kėdainių miesto aglomeracijoje, prisijungusių ar prisijungiančių prie centralizuotos nuotekų tvarkymo sistemos, gyventojų skaičius

ID Nr.	Gyvenamosios vietovės pavadinimas	Bendras skaičius	Prisijungusių prie nuotekų surinkimo sistemos	Neprisijungusių prie nuotekų surinkimo sistemos	Prisijungiančių prie nuotekų surinkimo sistemos 2023-2031 m.	Numatomas individualus nuotekų tvarkymas
1-14	Kėdainių m.	25094	23840	1254	1054	200
15	Keleriškių k.	337	337	0	0	0
16	Varėnų k.	5	0	5	5+200*	0
17	Janušavos k.	179	175	4	4+200*	0
18	Medekšių k.	179	179	0	0	0
19	Paobelio k.	274	266	8	0	8
20	Pelėdnagių k.	762	500	62	30+50*	32
21	Vilainių k.	1237	1163	14	22	8
22	Zabieliškio k.	24	0	24	16	8
	Viso:	28101	26460	1371	1581	256

*Numatomas gyventojų kiekio padaugėjimas urbanistinės plėtros teritorijose.

Numatoma, kad įgyvendinus šį planą, Kėdainių miesto aglomeracijoje individualus nuotekų tvarkymas išliks 256 gyventojams, kas sudaro 0,9% nuo tikėtino gyventojų skaičiaus.

Kėdainių miesto aglomeracijai vandentiekio ir nuotekų tinklų plėtros kiekiai pateikti 2.4 lentelėje.

2.4.lentelė. Numatoma Kėdainių miesto vandentiekio ir buitinių nuotekų tinklų plėtra

ID. Nr.	Rajonas	Inžinerinių tinklų plėtra		Prioritetas
		Vandentiekis (km)	Nuotekos (km)	
1	Dariaus ir Girėno g. rajonas	Plėtra nenumatoma		
2	Daukšos g. rajonas	Plėtra nenumatoma		
3	Elevatoriaus g. rajonas	0,8	0,8	IV
4	Daumantų g. rajonas	0,5	0,5	IV
5	Žibuoklių g. rajonas	Plėtra nenumatoma		

6	SB „Užuovėja“, „Rasa“, „Vyturys“, „Justinava“	12,6	12,6	III
7	Šėtos g. rajonas	Plėtra nenumatoma		
8	Kauno g., Juodkiškio g. rajonas	0,3	0,9	I
9	Kauno g., Juodkiškio g. rajonas	0,5	0,5	IV
10	Biochemikų g., Pramonės g. rajonas	0	0,4	IV
11	Kauno g., J. Viržonio g. rajonas	1,5	1,8	IV
12	Centrinė miesto dalis	0	0,3	I
13	Respublikos g., T. Bružaitės g. rajonas	1,3	1,3	IV
14	Basanavičiaus g., Birutės, Kęstučio g. rajonas	0,4	1,8	I
15	Keleriškių k.	Plėtra nenumatoma		
16	Varėnų k.	3,8	3,8	IV
17	Janušavos k.	5,0	4,2	IV
18	Medekšių k.	Plėtra nenumatoma		
19	Paobelio k.	0,1	0,1	II
20	Pelėdnagių k.	2,1	2,8	III
21	Vilainių k.	0,7	0,4	III
22	Zabielišio k.	0	0,3	III
Viso:		29,6	32,5	I-IV

Numatoma, kad įgyvendinus šį planą, Kėdainių miesto aglomeracijoje bus nutiesta 29,6 km vandentiekio tinklų ir 32,5 km centralizuotų nuotekų surinkimo tinklų.

2.5. Viešojo geriamojo vandens tiekimo ir nuotekų tvarkymo teritorijos

Pagal LR teisės aktų reikalavimus, savivaldybių institucijos turi siekti, kad pagal geriamojo vandens tiekimo ir nuotekų tvarkymo infrastruktūros plėtros planus **visi savivaldybės gyventojai gautų saugos ir kokybės reikalavimus atitinkantį geriamąjį vandenį ir nuotekų tvarkymo paslaugas arba turėtų galimybę individualiai apsirūpinti geriamuoju vandeniu ir (arba) individualiai tvarkyti nuotekas.**

Ne visose Kėdainių rajono gyvenamosiose vietovėse yra ekonomiškai tikslinga vystyti centralizuotojo geriamojo vandens tiekimo ir (arba) nuotekų tvarkymo sistemas. Siekiant įgyvendinti Geriamojo vandens tiekimo ir nuotekų tvarkymo įstatymo 12 straipsnio 2 punkto nuostatas, viešojo geriamojo vandens tiekimo ir nuotekų tvarkymo teritorijose, kuriose nėra centralizuotosios geriamojo vandens tiekimo ir (ar) nuotekų tvarkymo infrastruktūros ir nenumatoma jų plėtra, gyventojai apsirūpinti geriamuoju vandeniu ir tvarko nuotekas individualiai.

Todėl kaimiško tipo gyvenamosiose vietovėse, kurios bus priskirtos viešojo geriamojo vandens tiekimo ir nuotekų tvarkymo teritorijoms, galės būti vystomas centralizuotasis ir individualusis (esami individualūs gręžiniai) vandens tiekimas bei centralizuotas ar individualusis nuotekų tvarkymas.

Į viešojo geriamojo vandens tiekimo ir nuotekų tvarkymo teritoriją įtraukiamos savivaldybės teritorijos, atitinkančios nors vieną iš šių kriterijų:

- geriamuoju vandeniu aprūpinama ir (arba) nuotekų tvarkymo paslaugos teikiamos ne mažiau kaip 50 asmenų, deklaravusių gyvenamąją vietą šioje vietovėje;
- yra savivaldybei arba savivaldybės valdomai įmonei priklausanti naudoti tinkama geriamojo vandens tiekimo ir (arba) nuotekų tvarkymo infrastruktūra;
- teritorijų planavimo dokumentuose nustatytos urbanizuotos ir (arba) urbanizuojamos teritorijos.

Ten, kur jau yra išvystyta viešojo geriamojo vandens tiekėjo ir nuotekų tvarkytojo geriamojo vandens tiekimo ir nuotekų tvarkymo infrastruktūra, naujai organizuojamas individualus vandens išgavimas ir individualus nuotekų tvarkymas negalimas. **Viešojo geriamojo vandens tiekimo ir nuotekų tvarkymo teritorijoje individualus vandens išgavimas ir/ar individualus nuotekų tvarkymas galimas tik šiais atvejais:** 1) jeigu individualus vandens išgavimas ir (arba) individualus nuotekų šalinimas yra numatytas šiame geriamo vandens tiekimo ir nuotekų tvarkymo infrastruktūros plėtros plane; 2) jeigu individualus vandens išgavimas ir (arba) individualus nuotekų šalinimas buvo taikomas iki viešojo vandens tiekimo teritorijos nustatymo ir šis individualus vandens išgavimas ir (arba) individualus nuotekų šalinimas atitinka LR teisės aktuose nustatytus reikalavimus; 3) kaip laikiną vandens tiekimo ir nuotekų tvarkymo sprendimą (kol viešasis vandens tiekėjas neįrengs planuojamos infrastruktūros).

Teritorijose nepatenkančiose į viešojo geriamojo vandens tiekimo ir nuotekų tvarkymo teritorijas (tame tarpe ir perspektyvinėse viešojo geriamojo vandens tiekimo ir nuotekų tvarkymo teritorijose) taikomas individualus vandens išgavimas ir individualus nuotekų šalinimas atitinkantis LR teisės aktuose nustatytus reikalavimus.

Teritorijose, kuriose iki šio specialiojo plano keitimo rengimo pradžios buvo parengti detalieji planai ar kiti projektai, kuriuose buvo suplanuotas kvartalinis užstatymas, nauji vartotojai gali jungtis prie esamos kvartalinės individualios vandens išgavimo ir nuotekų tvarkymo infrastruktūros, jeigu: ši infrastruktūra atitinka teisės aktų nustatytus geriamojo vandens ir nuotekų tvarkymo reikalavimus; naujų vartotojų sklypai patenka į detaliojo plano galiojimo ribas. Tačiau, jeigu išduotose sąlygose ir pasirašytose sutartyse kvartalinei ir individualiai vandens išgavimo ir nuotekų tvarkymo infrastruktūros statybai buvo numatyta, kad pastačius centralizuotus tinklus, statinius būtina perjungti prie centralizuotų tinklų, šias sąlygas būtina vykdyti, t.y. kai šias teritorijas pasieks viešojo geriamojo vandens tiekimo ir nuotekų tvarkymo tinklai, kvartalinė ir individuali vandens gavybos ir nuotekų tvarkymo infrastruktūra turi būti naikinama (individualūs gręžiniai tamponuojami, išgriebimo duobės/kvartaliniai ir vietiniai nuotekų valymo įrenginiai likviduojami) ir jungiamasi prie viešojo vandens tiekėjo tinklų.

Perspektyvinės viešojo geriamojo vandens tiekimo ir nuotekų tvarkymo teritorijos, tai teritorijos, kurios šiuo metu nepriskiriamos viešojo geriamojo vandens tiekimo ir nuotekų tvarkymo teritorijai, tačiau realizavus kompleksinių teritorijų planavimo sprendinius, numatomos plėtoti tam tikra tvarka, siekiant jas įtraukti į viešojo geriamojo vandens tiekimo ir nuotekų tvarkymo teritoriją. Vystymo laikotarpiu, kol dar teritorija nėra priskirta viešojo geriamojo vandens tiekimo ir nuotekų tvarkymo teritorijai, vystytinoje teritorijoje taikomos numatomas reglamentas individualiam vandens išgavimui ir nuotekų tvarkymui (su sąlyga atsiradus centralizuotam nuotakynui ne toliau kaip 45 metrai nuo arčiausio iki šio nuotakyno sklypo, kuriame yra įrengta individuali sistema, ribos artimiausio taško, per teisės aktais nustatytą terminą nuo viešojo vandens tiekėjo pranešimo apie galimybę objektą prijungti prie centralizuotojo nuotakyno išsiuntimo registruotu laišku ar įteikimo dienos, objekto savininkas ar teisėtas jo valdytojas privalo savo valdomame sklype įrengtus tinklus prijungti prie centralizuotojo nuotakyno, jeigu kiti LR teisės aktai nenustato kitaip). Perspektyvinėse viešojo geriamojo vandens tiekimo ir nuotekų tvarkymo teritorijose, statant naujus kvartalus atitolusius didesniu atstumu, jų teritorijos turi būti įtrauktos į šalia pažymėtas centralizuotas geriamojo vandens tiekimo ir (arba) nuotekų tvarkymo teritorijas.

Individualaus geriamojo vandens išgavimo ir nuotekų tvarkymo teritorijos - tai teritorijos nepriskirtos prie viešojo geriamojo vandens tiekimo ir nuotekų tvarkymo teritorijų. Teritorijos nepatenkančios į vystytinas teritorijas/numatomas viešojo geriamojo vandens tiekimo ir nuotekų tvarkymo teritorijas iš esmės yra miškų ir želdynų teritorijose, gamtinio karkaso dalyje arba teritorijose kur naujos statybos galimybę riboja Kėdainių rajono savivaldybės teritorijos bendrojo plano keitimo*, Kėdainių miesto teritorijos bendrojo plano reglamentai. Čia nenumatomas centralizuotų geriamojo vandens tiekimo ir nuotekų tvarkymo tinklų įrengimas savivaldybės ar viešojo vandens tiekėjo lėšomis. Šiose teritorijose galimas individualus vandens išgavimas ir nuotekų tvarkymas arba jungimasis prie centralizuotų tinklų savo lėšomis, viešajam vandens tiekėjui pritarus.

2.6. Viešojo geriamojo vandens tiekimo ir nuotekų tvarkymo infrastruktūros plėtros alternatyvos

Rengiamam Specialiajam planui Konceptijos alternatyvos nėra teikiamos, kadangi visi sprendimai priimti vadovaujantis esamos būklės analize, atliktais ekonominiais skaičiavimais bei poveikiu aplinkai ir atsižvelgiant į plėtros perspektyvas, numatytas teritorijų planavimo dokumentuose.

Bendrųjų sprendinių formavimo stadijoje rengiama koncepcija, kurioje išnagrinėtos geriamojo vandens tiekimo ir nuotekų tvarkymo infrastruktūros plėtros alternatyvos. Taip pat atliktas geriamojo vandens tiekimo ir nuotekų tvarkymo infrastruktūros plėtros alternatyvų ekonominio skaičiavimo ir aplinkosaugos vertinimas (*parengta ekonominio skaičiavimo ir aplinkosaugos vertinimo ataskaita*). **Plėtros alternatyvos pagrįstos ekonominiais skaičiavimais ir poveikiu aplinkai.** Sprendimai dėl geriamojo vandens tiekimo ir nuotekų tvarkymo paslaugų teikimo priimti, išnagrinėjus plėtros alternatyvas ir parinkus ekonomiškai tinkamiausią, priimtinausią ir aplinkosauginiu požiūriu saugiausią būdą.

Planuojant geriamojo vandens tiekimo ir nuotekų tvarkymo infrastruktūros plėtrą savivaldybės teritorijoje, galimos šios alternatyvos:

2.5. lentelė. Vandens tiekimo ir nuotekų tvarkymo infrastruktūros plėtros alternatyvos

Geriamojo vandens tiekimo infrastruktūros plėtra		Nuotekų tvarkymo infrastruktūros plėtra	
Alternatyva A – Vandenvietčių, gręžinių įrengimas.	Numatoma gyvenamojoje vietovėje įrengti kelias vandenvietes ar gręžinius, vandens gerinimo įrenginius.	Alternatyva A – Grupinė nuotekų tvarkymo sistema.	Numatoma, kad gyvenamosios vietovės nuotekos būtų tvarkomos dviejose ar daugiau nuotekų valyklų.

Alternatyva B – Mažesnių gyvenamųjų vietovių prijungimas.	Geriamojo vandens tiekimo teritorijos formavimas, numatant prie gyvenamosios vietovės geriamojo vandens tiekimo infrastruktūros prijungti vieną ar kelias gyvenamąsias vietas, nutolusias ne didesniu atstumu kaip 5 km.	Alternatyva B – Mažesnių gyvenamųjų vietovių prijungimas.	Suformuojama nuotekų tvarkymo teritorija, numatant, kad į gyvenamosios vietovės nuotekų valyklą būtų transportuojamos vienos ar kelių aplinkinių mažesnių gyvenamųjų vietovių (ne toliau, kaip už 5 km) nuotekos.
Alternatyva C – Centralizuotas tiekimas	Centralizuotas geriamojo vandens tiekimas gyvenamajai vietai iš vienos vandenvietės.	Alternatyva C – Centralizuotas nuotakynas.	Gyvenamosios vietovės nuotekų tvarkymas numatomas vienoje nuotekų valykloje.
Alternatyva D – Vandenviečių, gręžinių skaičiaus sumažinimas	Kai gyvenamoji vietovė turi dvi ar kelias vandenvietes, gręžinius, įvertinamas vandenviečių, gręžinių skaičiaus sumažinimas.	Alternatyva D – Prisijungimas prie didesnės gyvenamosios vietovės.	Suformuojama nuotekų tvarkymo teritorija, numatant kelių gyvenamųjų vietovių nuotekas transportuoti į didesnės gyvenamosios vietovės nuotekų valyklą.
Alternatyva E – Prisijungimas prie didesnės gyvenamosios vietovės.	Geriamojo vandens tiekimo teritorijos formavimas, numatant gyvenamosios vietovės prijungimą prie didesnės gyvenamosios vietovės geriamojo vandens tiekimo sistemos.	Alternatyva E – individualus nuotekų tvarkymas.	Kai esant mažam gyventojų tankiui centralizuoto nuotekų tvarkymo sistemos įrengimas nėra racionalus.

Išnagrinėjus centralizuoto vandens tiekimo ir nuotekų tvarkymo sistemų plėtros galimybes, buvo sudarytas gyvenamųjų vietovių, kurias numatoma įtraukti į viešojo geriamojo vandens tiekimo ir nuotekų tvarkymo teritorijas sąrašas.

2.6. lentelė. Gyvenamųjų vietovių, kuriose numatomos viešojo geriamojo vandens tiekimo ir nuotekų tvarkymo teritorijos, atranka

Kėdainių rajono vandens tiekimo ir nuotekų tvarkymo infrastruktūros plėtros specialiojo plano keitimas | KONCEPCIJA

Seniūnija	Gyvenamoji vietovė	Centralizuoti vandentiekio ir(ar) nuotekų tinklai	Gyventojų kaita			Anksčiau nustatyta VVT teritorija	Urbanizuota, urbanizuojama teritorija	Namų ūkių skaičius	Gyventojų skaičius urbanizuotoje teritorijoje	Gyventojų tankumas	Planuojama viešojo vandens tiekimo ir nuotekų tvarkymo teritorija
			2011 m	2020 m	Tendencija						
			(gyv.)	(gyv.)							
Dotnavos	Dotnuva Aušra	yra	1249	1060	mažėjanti	95	108	442	1060	10	107
	Urnėdžiai	nėra	39	46	mažėjanti	Numatomos urbanistinės plėtros teritorijos Dotnavos miestelio bendruoju planu				perspektyvinė	
	Gėlainiai		21	11	mažėjanti						
	Akademija Vainotiškiai Žemaičiai	yra	1940	1433	mažėjanti	135	157	587	1409	9,0	157
	Ažuolaičiai	nėra	190	163	mažėjanti	16	16	38	91	5,5	neplanuojama
	Beržai	yra	256	198	mažėjanti	31	38	36	86	2,3	38
	Bokštai	yra	120	92	mažėjanti	-	7,4	18	43	5,8	7,4
	Dotnavos g.s.	nėra	89	56	mažėjanti	16	16	23	56	3,5	neplanuojama
	Jaunakaimis Palionys	yra	170	99	mažėjanti	16	16	34	82	5,3	16
	Mantviliškis	nėra	262	204	mažėjanti	22	22	86	204	9,1	neplanuojama
	Siponiai	nėra	92	86	mažėjanti	18	18	32	77	4,3	neplanuojama
	Šlapaberžė	yra	583	575	mažėjanti	77	77	224	544	7,0	77
	Valučiai	nėra	164	136	mažėjanti	11	11	23	55	4,9	neplanuojama
	Vincgalys	nėra	71	59	mažėjanti	13	13	22	53	4,0	neplanuojama
Gudžiūnų	Alksnėnai	nėra	169	100	mažėjanti	19	19	38	91	4,9	neplanuojama
	Devynduoniai	nėra	223	154	mažėjanti	31	28	65	154	5,5	neplanuojama
	Gudžiūnai	yra	656	456	mažėjanti	58	59	190	456	7,9	59
	Miegėnai	yra	388	305	mažėjanti	41	67	121	291	7,1	67

	Vikaičiai	yra	357	248	mažėjanti	31	40	97	234	5,5	40
Josvainių	Angiriai	yra	204	141	mažėjanti	21	42	57	136	2,4	42
	Josvainiai mstl.	yra	1856	1474	mažėjanti	116	207	523	1255	6,1	231 perspektyvinė
	Josvainiai k.		60	40	mažėjanti	0	0	0	0	0	
	Juodkaimiai		251	205	mažėjanti	20	24	83	200	8,3	
	Kunioniai	yra	545	360		52	48	158	380	7,9	48
	Maleikoniai		31	32							
	Jasnagura		0	0							
	Kampai II	yra	120	107	mažėjanti	17	16	37	90	5,6	16
	Skaistgiriai	yra	294	220	mažėjanti	39	35	90	215	6,1	35
	Sviliai		175	129	mažėjanti	17	17	52	124	7,3	neplanuojama
	Vainikai	yra	365	280	mažėjanti	27	31	101	242	7,8	neplanuojama
Kėdainių miesto	Kėdainiai	Kėdainių aglomeracija									
	Keleriškiai										
	Novočėbė										
	Varėnai										
	Daumantai										
	Janušava										
	Varkoliai										
	Bartkūniškiai										
Lipliūnai	yra	192	196	didėjanti	18	18	75	179	10	18	
Krakių	Ažytėnai	yra	314	197	mažėjanti	38	53	67	161	3,0	53
	Barkūniškis	yra	106	52	mažėjanti	26	22	17	41	1,9	22
	Dovydiškiai		33	18							
	Krakių mstl.	yra	991	698	mažėjanti	103	172	292	700	4,1	172
	Krakių k.	nėra	25	23							
	Meironiškiai	yra	272	315	didėjanti	37	37	130	313	8,5	37
	Pajieslys	yra	165	290	didėjanti	49	42	120	288	6,9	42
	Pašušvys	yra	282	59	mažėjanti	10	14	25	59	4,2	14
	Plinkaigalis	yra	384	317	mažėjanti	39	39	129	310	7,9	39

Pelėdnagių	Beinaičiai	yra	325	301	mažėjanti	29	42	112	270	6,4	42
	Labūnava	yra	939	667	mažėjanti	78	110	278	667	6,1	110
	Medekšiai	Kėdainių aglomeracija									
	Nociūnai	yra	393	287	mažėjanti	37	40	112	270	6,8	40
	Pamėkliai	yra	41	39	mažėjanti	3	3	16	39	13	3
	Paobelys	Kėdainių aglomeracija									
	Pašiliai	nėra	37	425	didėjanti	38	120	177	425	3,5	neplanuojama perspektyvinė
	Pėdžiai	nėra	106	92	mažėjanti	14	14	21	50	3,5	neplanuojama
	Pelėdnagiai	Kėdainių aglomeracija									
	Saviečiai	yra	187	153	mažėjanti	15	15	40	96	6,4	15
	Sičioniai	yra	42	31	mažėjanti	5	8	13	31	3,9	8
	Slikai	nėra	96	69	mažėjanti	9	9	9	22	2,4	neplanuojama
	Užkapiai	nėra	108	81		10	10	21	50	5	neplanuojama
	Zabieliškis	Kėdainių aglomeracija									
Pernaravos	Aukštadvaris	nėra	158	123	mažėjanti	12	12	39	94	7,8	neplanuojama
	Jakščiai	yra	180	98	mažėjanti	20	20	39	93	4,7	20
	Langakiai	yra	245	181	mažėjanti	29	28	75	181	6,5	287
	Paaluonys	yra	215	152	mažėjanti	31	36	63	152	4,2	36
	Pelutava	yra	239	163	mažėjanti	39	39	57	137	3,5	39
	Pernaravos mstl.	yra	302	217	mažėjanti	30	40	90	217	5,4	40
	Pernaravos k.										
	Žostautai	nėra	81	66	mažėjanti	8	8	14	34	4,2	neplanuojama
Surviliškio	Kalnaberžė	yra	377	294	mažėjanti	57	57	108	258	4,5	57
	Sirutiškis	yra	397	496	didėjanti	32	40	202	484	12,1	40
	Surviliškis	yra	376	314	mažėjanti	45	45	131	314	7,0	45
	Užupė	nėra	126	70	mažėjanti	12	12	29	70	5,8	neplanuojama
Šėtos	Aukštieji Kapliai	yra	271	175	mažėjanti	31	29	68	163	5,6	29
	Pagiriai	yra	523	342	mažėjanti	59	53	142	340	6,4	53
	Sangailiai	yra	227	168	mažėjanti	21	21	68	163	7,8	21
	Šėta	yra	1025	779	mažėjanti	107	107	314	753	7,0	107
	Mitėniškiai	nėra	48	32	mažėjanti						perspektyvinė

	Pašėtė	nėra	89	50	mažėjanti	Numatomos urbanistinės plėtros teritorijos Šėtos miestelio bendruoju planu					
	Vaiškoniai	yra	70	30	mažėjanti	12	12	10	25	2,1	12
	Žemieji Kapliai	nėra	76	54	mažėjanti	0	0	22	54	<1	neplanuojama
Truskavos	Okainiai	yra	278	214	mažėjanti	25	32	81	195	6,1	3,2
	Paežeriai	yra	124	99	mažėjanti	8	8	38	92	11,5	8
	Pauslajys	nėra	111	88	mažėjanti	11	11	35	83	8,9	neplanuojama
	Pavermenys	yra	341	238	mažėjanti	37	39	99	238	6,2	39
	Petkūnai	yra	227	159	mažėjanti	22	26	66	159	6,1	26
	Taujankai	yra	83	47	mažėjanti	5	5	18	42	8,4	5
	Truskava	yra	137	98	mažėjanti	16	16	41	98	6,1	16
	Apytalaukis	yra	215	90	mažėjanti	9	9	35	85	9,4	9
	Aristava	yra	634	441	mažėjanti	70	70	167	400	5,7	70
Vilainių	Lančiūnava	yra	655	505	mažėjanti	60	72	210	503	7,0	72
	Rudžiai	nėra	68	61	mažėjanti	7	7	10	24	3,4	neplanuojama
	Stasinė	nėra	115	96	mažėjanti	12	12	37	89	7,4	neplanuojama
	Šventybrastis	nėra	169	126	mažėjanti	35	35	52	126	3,6	neplanuojama
	Tiskūnai	yra	481	394	mažėjanti	48	51	160	384	7,5	51
	Vasariškiai	nėra	29	100	didėjanti	44	44	42	100	2,3	perspektyvinė
	Vilainiai	yra	1490	1237	Kėdainių aglomeracija						
	Koliupė	nėra	25	36	didėjanti	Numatoma urbanistinė plėtra pagal Vilainių kaimo detalų planą.					perspektyvinė
	Ledų vs.	nėra	3	0	mažėjanti						

Atlikus atranką, Kėdainių rajone nustatytos 67 gyvenamosios vietovės, patenkančios į viešojo vandens tiekimo ir nuotekų tvarkymo teritorijas. Dalis šių gyvenamųjų vietovių (9) patenka į Kėdainių miesto aglomeraciją. Teritorijos, kuriose bendraisiais ar detaliaisiais planais yra numatyta urbanistinė plėtra, bet jų vystymas tikėtinas vėliau kaip po 10 metų brėžinyje žymimos kaip perspektyvinės viešojo geriamojo vandens tiekimo teritorijos. Šiose teritorijose inžinierinių tinklų plėtra dabartiniame etape nėra planuojama.

2.7. Viešojo geriamojo vandens tiekimo ir nuotekų tvarkymo būdai

Vadovaujantis ekonominio skaičiavimo ir aplinkosaugos ataskaita, parinkti vandens tiekimo ir nuotekų tvarkymo būdai pateikiami 2.7 lentelėje.

2.7. Geriamojo vandens tiekimo ir nuotekų tvarkymo būdai gyvenamosiose vietovėse, įtrauktose į numatomas viešojo geriamojo vandens tiekimo ir nuotekų tvarkymo teritorijas

Seniūnija	Gyvenamoji vietovė	Geriamojo vandens tiekimo būdas		Nuotekų tvarkymo būdas	
		Tvarkymo būdas	Numatoma plėtra	Tvarkymo būdas	Numatoma plėtra
Dotnuvos	Akademija, Vainotiškiai	Centralizuotas	Taip	Centralizuotas	Taip
	Beržai	Centralizuotas	Taip	Centralizuotas	Taip
	Bokštai	Centralizuotas	Taip	Centralizuotas	Taip
	Dotnuva, Aušra	Centralizuotas	Taip	Centralizuotas	Taip
	Jaunakaimis, Pilioniai	Centralizuotas	Ne	Individualus	-
	Šlapaberžė	Centralizuotas	Taip	Centralizuotas	Taip
Gudžiūnų	Gudžiūnai	Centralizuotas	Taip	Centralizuotas	Taip
	Miegėnai	Centralizuotas	Taip	Centralizuotas	Taip
	Vikaičiai	Centralizuotas	Taip	Individualus	-
Josvainių	Angiriai	Centralizuotas	Taip	Centralizuotas	Taip
	Josvainiai, Juodkaimiai	Centralizuotas	Taip	Centralizuotas	Taip
	Kampai II	Centralizuotas	Ne	Individualus	-
	Kunionys, Maleikonys, Jasnagura		Taip	Centralizuotas	Taip
	Skaistgiriai	Centralizuotas	Taip	Individualus	-
	Vainikai	Centralizuotas	Taip	Centralizuotas	Taip
Kėdainių m.	Bartkūniškiai	Centralizuotas	Ne	Individualus	-
	Lipliūnai	Centralizuotas	Taip	Centralizuotas	Taip
	Kėdainiai	Centralizuotas	Taip	Centralizuotas	Taip
	Keleriškiai	Centralizuotas	Ne	Centralizuotas	Ne
	Varėnai	Centralizuotas	Įrengiama naujai	Centralizuotas	Įrengiama naujai
	Janušava	Centralizuotas	Taip	Centralizuotas	Taip
Krakės	Ažytėnai	Centralizuotas	Taip	Centralizuotas	Taip
	Barkūniškis, Dovydiškiai	Centralizuotas	Taip	Centralizuotas	Taip
	Krakės	Centralizuotas	Taip	Centralizuotas	Taip
	Meironiškiai	Centralizuotas	Taip	Individualus	-
	Pajieslys	Centralizuotas	Taip	Centralizuotas	Taip
	Pašušvys	Centralizuotas	Taip	Individualus	-

	Plinkaigalis	Centralizuotas	Taip	Centralizuotas	Taip
Pelėdnagių	Beinaičiai	Centralizuotas	Taip	Individualus	-
	Labūnava	Centralizuotas	Taip	Centralizuotas	Taip
	Nociūnai	Centralizuotas	Taip	Centralizuotas	Taip
	Pamėkliai	Centralizuotas	Taip	Individualus	-
	Pelėdnagiai	Centralizuotas	Taip	Centralizuotas	Taip
	Saviečiai	Centralizuotas	Taip	Individualus	-
	Sičioniai	Centralizuotas	Taip	Individualus	-
Pernaravos	Jakšiai	Centralizuotas	Ne	Individualus	-
	Langakiai	Centralizuotas	Taip	Individualus	-
	Paaluonys	Centralizuotas	Ne	Individualus	-
	Peluva	Centralizuotas	Ne	Individualus	-
	Pernarava mst., Pernarava k.	Centralizuotas	Taip	Centralizuotas	Taip
Surviliškio	Kalnaberžė	Centralizuotas	Taip	Individualus	-
	Sirutiškis	Centralizuotas	Taip	Centralizuotas	Taip
	Surviliškis	Centralizuotas	Taip	Centralizuotas	Taip
Šėtos	Aukštieji Kapliai	Centralizuotas	Taip	Centralizuotas	Taip
	Pagiriai	Centralizuotas	Taip	Centralizuotas	Taip
	Sangailiai	Centralizuotas	Taip	Individualus	-
	Šėta	Centralizuotas	Taip	Centralizuotas	Taip
	Vaiškoniai	Centralizuotas	Taip	Individualus	-
Truskavos	Okainiai	Centralizuotas	Taip	Individualus	-
	Paežeriai	Centralizuotas	Ne	Individualus	-
	Pavermenys Truskava	Centralizuotas	Taip	Centralizuotas	Taip
	Petkūnai	Centralizuotas	Taip	Individualus	-
	Taujankai	Centralizuotas	Taip	Individualus	-
Vilainių	Apytalaukis	Centralizuotas	Taip	Centralizuotas	Taip
	Aristava	Centralizuotas	Taip	Centralizuotas	Taip
	Lančiūnava	Centralizuotas	Ne	Centralizuotas	Taip
	Tiskūnai	Centralizuotas	Taip	Centralizuotas	Taip
	Vilainiai	Centralizuotas	Taip	Centralizuotas	Taip

Nustatyta, kad 67-ose gyvenamosiose vietovėse vanduo gyventojams bus tiekiamas centralizuotai. Numatoma vandentiekių plėtra 56-iose gyvenamosiose vietovėse, o vienoje numatoma naujai įrengti vandentiekio tinklus. Likusiose gyvenamosiose vietovėse numatomas individualus vandens tiekimas.

Nustatyta, kad 44-ose gyvenamosiose vietovėse nuotekos bus tvarkomos centralizuotai. Numatoma centralizuotų nuotekų surinkimo plėtra 42-jose gyvenamosiose vietovėse, o vienoje numatoma įrengti nuotekų surinkimo tinklus naujai. Likusiose gyvenamosiose vietovėse numatomas individualus nuotekų tvarkymas.

2.8. Viešojo geriamojo vandens tiekimo ir nuotekų tvarkymo infrastruktūros plėtros etapiškumas ir finansavimo šaltiniai

Gyvenamosios vietovės, kuriose siūloma centralizuotos vandens tiekimo ir nuotekų tvarkymo sistemos kūrimas ir (arba) plėtra buvo suskirstytos prioriteto tvarka. **Pagrindinis kriterijus, pagal kurį nustatomas gyvenamųjų vietovių prioritetiškumas yra Kėdainių rajono bendrojo plano keitimo sprendiniuose numatyta hierarchinė savivaldybės centrų ir gyvenamųjų vietovių sistema.**

2.8. lentelė. Kėdainių rajono urbanistiniai centrai*

Eil. Nr.	Kategorija	Gyvenamosios vietovės pavadinimas
1.	Vietinis centras – a kategorija	Kėdainių miestas
2.	Lokalūs centrai - b kategorija	Krakės, Dotnuva - Akademija, Surviliškis, Truskava – Pavermenys, Šėta ir Josvainiai.
3.	Pagalbiniai centrai – c kategorijos	Pernarava, Labūnava, Pelėdnagiai, Gudžiūnai, Tiskūnai
4.	Pagalbiniai centrai – d kategorijos	Miegėnai, Mantviliškis, Šlapaberžė, Kalnaberžė, Sirutiškis, Meironiškiei, Pajiesys, Paaluonys, Skaistgiriai, Kunioniai, Vainikai, Nociūnai, Vilainiai, Aristava, Lančiūnava, Pagiriai, Okainiai, Petkūnai.

*Duomenų šaltinis: Kėdainių rajono savivaldybės bendrojo plano keitimas, www.tpdris.lt

Antrasis kriterijus buvo investicijų ekonominis efektyvumas, tai yra, visų pirma siūloma investuoti į tas gyvenamąsias vietas, kuriose investicijų poreikis reikalavimus atitinkančių viešojo geriamojo vandens tiekimo ir nuotekų tvarkymo paslaugų teikimo užtikrinimui vienam gyventojui yra mažesnis. Pagal šį kriterijų, prioritetą įgauna didesnės gyvenamosios vietovės, t.y. kuriose gyventojų tankumas yra didžiausias ir gyvenamosios vietovės, kuriose jau yra dalis infrastruktūros.

Geriamojo vandens tiekimo ir nuotekų tvarkymo infrastruktūros teritorijoms (VGVNTT) numatomas prioritetiškumas bei įvertinama tinklų plėtra ir nuotekų valyklų ir vandenviečių rekonstrukcijos.

2.9. lentelė. Vandens tiekimo ir nuotekų tvarkymo infrastruktūros vystymo prioritetiškumas

Etapas	VGVNTT pavadinimas	Aglomeracijos rajonas, ID numeris, infrastruktūros vystymo pobūdis
I	Kėdainių aglomeracija	Kauno g., Juodkiškio g. rajonas (ID 8); centrinė miesto dalis (ID12); Basanavičiaus g., Birutės, Kęstučio g. rajonas (ID14). Vandentiekio nuotekų tinklų plėtra, nuotekų valyklos rekonstrukcija
	Akademija /Vainotiškiai	Nuotekų valyklos rekonstrukcija
	Dotnuva/ Aušra	Vandentiekio nuotekų tinklų plėtra, nuotekų valyklos rekonstrukcija
	Bokštai	Vandentiekio, nuotekų tinklų plėtra
	Jaunakaimis/ Pilionys	Vandens gerinimo įrenginių statyba
	Gudžiūnai	Vandentiekio, nuotekų tinklų plėtra
	Josvainiai/ Juodkaimiai	Vandentiekio nuotekų tinklų plėtra
	Ažytėnai	Nuotekų valyklos rekonstrukcija
Krakės	Vandentiekio nuotekų tinklų plėtra, nuotekų valyklos rekonstrukcija	

	Saviečiai	Vandens gerinimo įrenginių statyba
	Šėta	Vandentiekio nuotekų tinklų plėtra
	Truskava /Pavermenys	Vandentiekio tinklų plėtra
	Paežeriai	Vandens gerinimo įrenginių statyba
	Taujankai	Vandens gerinimo įrenginių statyba
	Apytalaukis	Vandens gerinimo įrenginių statyba
II	Šlapaberžė	Vandentiekio nuotekų tinklų plėtra
	Miegėnai	Vandentiekio tinklų plėtra
	Kunionys/ Maleikonys,/Jasnagura	Vandentiekio nuotekų tinklų plėtra
	Vainikai	Vandentiekio nuotekų tinklų plėtra
	Plinkaigalis	Vandentiekio nuotekų tinklų plėtra
	Labūnava	Vandentiekio nuotekų tinklų plėtra
	Nociūnai	Vandentiekio nuotekų tinklų plėtra
	Kalnaberžė	Vandentiekio tinklų plėtra
	Surviliškis	Vandentiekio nuotekų tinklų plėtra
	Pagiriai	Vandentiekio nuotekų tinklų plėtra
	Okainiai	Vandentiekio tinklų plėtra
	Aristava	Vandentiekio nuotekų tinklų plėtra
III	Kėdainių aglomeracija	SB „Užuovėja“, „Rasa“, „Vyturys“, „Justinava“ (ID6); Kauno g., Juodkiškio g. rajonas (ID8); Biochemikų g., Pramonės g. rajonas (ID10); Paobelio k.(ID19); Pelėdnagių k. (ID20); Vilainių k. (ID21); Zabieliškio k. (ID22). Vandentiekio nuotekų tinklų plėtra, nuotekų valyklos rekonstrukcija
	Akademija/ Vainotiškiai	Vandentiekio nuotekų tinklų plėtra
	Beržai	Vandentiekio nuotekų tinklų plėtra
	Vikaičiai	Vandentiekio tinklų plėtra
	Angiriai	Vandentiekio nuotekų tinklų plėtra
	Lipliūnai	Vandentiekio nuotekų tinklų plėtra
	Ažytėnai	Vandentiekio nuotekų tinklų plėtra
	Barkūniškis/ Dovydiškiai	Vandentiekio tinklų plėtra
	Meironiškiai	Vandentiekio tinklų plėtra
	Pajieslys	Vandentiekio tinklų plėtra
	Pašušvys	Vandentiekio tinklų plėtra
	Beinaičiai	Vandentiekio tinklų plėtra
	Pamėkliai	Vandentiekio tinklų plėtra
	Sirutiškis	Vandentiekio nuotekų tinklų plėtra
	Aukštieji Kapliai	Vandentiekio nuotekų tinklų plėtra
	Sangailiai	Vandentiekio tinklų plėtra
	Vaiškoniai	Vandentiekio tinklų plėtra
Tiskūnai	Vandentiekio tinklų plėtra	
IV	Kėdainių aglomeracija	Elevatoriaus g. rajonas (ID3); Daumantų g. rajonas (ID4); Kauno g., Juodkiškio g. rajonas (ID9); Kauno g., J. Viržonio g. rajonas (ID11); Respublikos g., T. Bružaitės g. rajonas (ID13); Varėnų k. (ID16); Janušavos k. (ID17); Pelėdnagių k.(ID20). Vandentiekio nuotekų tinklų plėtra, nuotekų valyklos rekonstrukcija.

Finansavimo šaltiniai: Pagrindinis geriamojo vandens tiekimo ir nuotekų tvarkymo finansavimo šaltinis – abonentų ir vartotojų lėšos, sumokėtos už suteiktas geriamojo vandens tiekimo ir (arba) nuotekų tvarkymo paslaugas.

Papildomi geriamojo vandens tiekimo ir nuotekų tvarkymo finansavimo šaltiniai gali būti:

- kreditai geriamojo vandens tiekimui ir nuotekų tvarkymui finansuoti;
- Europos Sąjungos fondų lėšos – geriamojo vandens tiekimo ir nuotekų tvarkymo infrastruktūros renovacijai ir plėtrai;
- valstybės ir savivaldybių biudžetų lėšos;
- užsienio šalių, tarptautinių organizacijų, finansinių institucijų ir Lietuvos Respublikos asmenų tiksliniai įnašai ir kitos teisės aktų nustatyta tvarka gautos lėšos.

2.9. Lauko gaisrinio vandentiekio, skirto pastatams gesinti, tinklų ir statinių sprendiniai

Vadovaujantis Geriamojo vandens tiekimo ir nuotekų tvarkymo infrastruktūros plėtros planų rengimo taisyklių 22.7 punktu, bendrųjų sprendinių formavimo stadijoje yra nustatomi lauko gaisrinio vandentiekio, skirto pastatams gesinti, tinklų ir statinių sprendiniai. **Šiame skyriuje pateikiami bendro pobūdžio gaisrinės saugos reikalavimai.**

Naujai planuojami vandentiekio tinklai yra skirti ir gaisrų gesinimui. Vandens gaisrui gesinti tiekimo leidžiama nenumatyti gyvenamosioms vietovėms, turinčioms iki 50 gyventojų ir atskiriems už miestų gyvenamųjų vietovių ribų statomiems gyvenamiesiems namams.

Atsižvelgiant į tai numatoma:

- rengiant vandentiekio tinklų plėtros techninius projektus, vadovautis reikalavimais, išdėstytais Lauko gaisrinio vandentiekio tinklų ir statinių projektavimo ir įrengimo taisyklėse;
- užstatylose pastatais ir statiniais teritorijose gaisriniai hidrantai vandentiekio tinkluose turi būti įrengiami kas 150–200 m. Atstumas, skaičiuojant jį pagal ugniagesių tiesiamą vandens liniją, nuo gaisrinio hidranto iki jo saugomo pastato perimetro tolimiausio taško turi būti ne didesnis kaip 200 m;
- įrengti tuščius antžeminius gaisrinius hidrantus su atskiriamaisiais įtaisais;
- požeminius gaisrinius hidrantus galima projektuoti ir įrengti tik tada, kai nėra techninių galimybių įrengti tuščius antžeminius gaisrinius hidrantus. Ties važiuojamojoje dalyje įrengtu požeminiu gaisriniu hidrantu turi būti įrengiami atitinkami transporto priemonėms stovėti draudžiantys kelio ženklai;
- gaisriniai hidrantai turi būti įrengiami ne toliau kaip 2,5 m nuo važiuojamosios kelio (gatvės) dalies krašto, bet ne arčiau kaip 5 m nuo pastatų sienų;
- vandentiekio tinklai turi būti žiediniai. Aklusius iki 200 m ilgio vandentiekio vamzdynus galima naudoti priešgaisriniais poreikiams;
- kai statinio išorės gaisrui gesinti sunaudojama iki 15 l/s vandens, leidžiama ne daugiau kaip vieną gaisrinį hidrantą įrengti ne ilgesnėje kaip 200 m vandentiekio linijos atšakoje. Kai vandens poreikis gaisrui gesinti iš išorės yra 15 l/s ir didesnis, gaisriniai hidrantai turi būti įrengiami žiediniame vandentiekio ir turi užtikrinti reikiamą vandens kiekį atskirai neįvertinant kiekvieno iš jų;
- vandentiekio tinklų, kuriuose gali būti įrengiami gaisriniai hidrantai, skersmuo turi būti ne mažesnis kaip 100 mm;
- keičiantis žemės savininkams ar žemės paskirčiai gaisriniai hidrantai neturi būti naikinami be priešgaisrinės apsaugos ir gelbėjimo tarnybos sutikimo;
- elektros energijos tiekimo siurblinei patikimumo grupė turi atitikti jos vandentiekio sistemų kategoriją.

Teritorijose, kur nėra numatytas vandentiekis, arba jo našumas nepakankamas, pagal priešgaisrinius reikalavimus turi būti įrengtos vandens talpyklos arba atviri vandens telkiniai:

- vandentiekio bokštas turi turėti įrenginį automobilinėms cisternoms ir gaisriniais automobiliams pripildyti;
- gaisrinių rezervuarų ir vandens telkinių talpa nustatoma, atsižvelgiant į vandens poreikį ir gaisro gesinimo trukmę, pagal – Lauko gaisrinio vandentiekio tinklų ir statinių projektavimo ir įrengimo taisyklės;
- skaičiuojant atvirų vandens telkinių talpą būtina įvertinti galimą vandens išgaravimą ir ledo susidarymą;
- susisiekimo sistema turi užtikrinti gaisrinių automobilių privažiavimą prie gaisrinių rezervuarų, telkinių ir vandens šulinių. Prie natūralių vandens telkinių ir vandens šulinių

turi būti įrengta 12×12 m aikštelė ir vandens paėmimo vieta. Gaisrui gesinti turi būti sudarytos sąlygos panaudoti vandenį iš aušintuvų ir kitų dirbtinių vandens telkinių;

- visais atvejais turi būti projektuojami ne mažiau kaip du gaisriniai rezervuarai arba natūralus vandens telkinys. Kiekviename rezervuare turi tilpti 50 proc. vandens kiekio gaisrui gesinti, o natūraliame vandens telkinyje – 100 proc. Gaisriniai rezervuarai arba natūralūs vandens telkiniai turi būti nutolę nuo pastatų, kuriuos numatoma gesinti naudojant šių telkinių vandenį, ne didesniu kaip 200 m atstumu. Atstumas, skaičiuojant jį pagal ugniagesių tiesiamą vandens liniją, nuo vandens paėmimo iš gaisrinio rezervuaro arba natūralaus vandens telkinio vietos iki saugomo pastato perimetro tolimiausio taško turi būti ne didesnis kaip 200 m.

Gyvenamosiose vietovėse, kuriose yra iki 5 tūkst. gyventojų, kai pastatų išorės gaisrui gesinti vandens poreikis neviršija 10 l/s, gaisrams gesinti leidžiama:

- šakotiniame vandentiekio tinkle įrengti gaisrinius hidrantus;
- gaisrinius hidrantus įrengti nenormuojamo skersmens vandentiekio linijoje;
- kai nėra techninių galimybių įrengti gaisrinių hidrantų, vandens gaisrui gesinti tiekimą leidžiama numatyti iš gaisrinių rezervuarų arba natūralių ir (ar) dirbtinių vandens telkinių. Atstumas nuo gaisrinio rezervuaro arba natūralaus ir (ar) dirbtinio vandens telkinio iki jo saugomo pastato perimetro tolimiausio taško gali būti ne didesnis kaip 1000 m.

2.10. Paviršių nuotekų tvarkymo kryptys

Numatomi šie paviršinių nuotekų tvarkymo prioritetai:

- sumažinti paviršinių nuotekų susidarymą ir (ar) surinkimą. Tai yra, turi būti įrengiama kiek galima mažiau nelaidžių paviršių (išskyrus galimai teršiamas teritorijas).
- sumažinti kiekį centralizuotai į aplinką išleidžiamų paviršinių nuotekų. Tai yra, numatomas paviršinių nuotekų panaudojimas gamybos, žaliųjų plotų laistymo, gaisrų gesinimo reikmėms ir pan.;
- sumažinti susidarančių paviršinių nuotekų užterštumą - tai yra, numatyti sausą galimai teršiamų teritorijų valymą, įrengti stogines taršos atžvilgiu pavojingiausiose vietose ir pan.

Siekiant vystyti paviršinių nuotekų tvarkymo infrastruktūrą, būtina įgyvendinti visą eilę priemonių. Šių priemonių įgyvendinimo prioritetiškumas yra skirtingas kiekvienai teritorijai, priklausomai nuo jos dydžio, teritorijų naudojimo, tvarkymo ir apsaugos reglamentų ir pan., tačiau daugeliu atveju reikia įgyvendinti šias priemones (arba dalį jų):

- sumažinti paviršinių nuotekų kiekį sugerdinant jas grunte arba mažinant nelaidžių paviršių plotą;
- paviršinės nuotekos turi būti tvarkomos atskirai nuo buitinių, komunalinių ir gamybinių nuotekų. Paviršinių nuotekų išleidimas į komunalinių, buitinių, gamybinių nuotekų tvarkymo sistemas draudžiamas, išskyrus atvejus, kai šio reikalavimo neatitinkanti nuotekų tvarkymo sistema įdiegta (arba statybos leidimas išduotas) iki 2007 m. balandžio 15 d. Mišriųjų nuotekų tvarkymo sistemoms taikomi visi teisės aktuose nustatyti reikalavimai nuotekų, kurios patenka į mišriųjų nuotekų sistemą, tvarkymui;
- paviršinių nuotekų tvarkymo sistemose draudžiama šalinti (siekiant atsikratyti) vandens aplinkai kenksmingas medžiagas ir bet kokias atliekas. Tokiu šalinimu nelaikomas vandens aplinkai kenksmingų medžiagų patekimas ant teritorijų arba tiesiogiai į paviršinių nuotekų tvarkymo sistemas su dulkėmis ir krituliais ar dėl reikalavimus atitinkančios teritorijoje vykdomos ūkinės veiklos (pvz., eksploataciniai išmetimai iš techniškai tvarkingų transporto priemonių, kitokių mechanizmų, purvas nuo padangų ir pan.);
- paviršinės nuotekos, į bendrą paviršinių nuotekų tvarkymo sistemą surenkamos nuo daugiau kaip 10 ha autotransportui skirtų viešųjų teritorijų (gatvių, privažiavimų, stovėjimo aikštelių), prieš išleidžiant į aplinką turi būti valomos paviršinių nuotekų valymo įrenginiuose, kurių našumas ir efektyvumas užtikrina teisės aktuose nustatytą reikalavimų laikymąsi. Šio punkto reikalavimai neprivalomi, kai surenkamų paviršinių nuotekų užterštumas neviršija teisės aktuose nustatytų normatyvų;
- paviršinių nuotekų, surenkamų nuo transportui skirtų bendro naudojimo visuomeninių teritorijų (miestų gatvių, viešo naudojimo transporto stovėjimo aikštelių, kelių ir pan.),

- kurių bendras plotas didesnis kaip 10 ha, tvarkymo sistemos operatorius privalo turėti nuotekų išleidimo į aplinką uždarymo (nutraukimo) priemonės, kuriomis avariniu teršalų patekimo į nuotekų tvarkymo sistemą atveju arba valymo įrenginių valymo (remonto) metu ne ilgiau kaip per 30 min. galėtų nutraukti nuotekų patekimą į aplinką;
- teritorijose, kurios nepriskirtinos galimai teršiamoms, esant pakankamiems plotams viešosiose bei infrastruktūros teritorijose, paviršinių nuotekų valymui numatyti sulaikymo ir (ar) išlaikymo tvenkinius, šlapžemes, filtracines priemones, kuriuos įkomponuoti, kaip kraštovaizdžio elementus ir pan. Taip pat turi būti vykdomas sausas galimai teršiamų teritorijų valymas;
 - paviršinės nuotekos, atskiromis surinkimo sistemomis surenkamos nuo teritorijų, kuriose nėra taršos vandens aplinkai kenksmingomis medžiagomis šaltinių (pvz., parkai, pėsčiųjų zonos, vejos, žaidimų aikštelės, pastatų stogai ir pan.), gali būti išleidžiamos į aplinką be valymo, apskaitos ir kokybės kontrolės;
 - nuotekų išleidimui į paviršinių nuotekų surinkimo sistemas, iš kurių nuotekos į aplinką išleidžiamos be valymo ir jų valymas neprivalomas pagal LR aplinkos ministro 2007 m. balandžio 2 d. įsakymu Nr. D1-193 „Dėl paviršinių nuotekų tvarkymo reglamento patvirtinimo“ (toliau – Paviršinių nuotekų tvarkymo reglamentas) patvirtintas nuostatas, taikomi visi nuotekų išleidimui į aplinką nustatyti reikalavimai;
 - esant nepakankamam paviršinių nuotekų tvarkymo sistemų pralaidumui, naujas vartotojas turi įdiegti paviršinių nuotekų debitą mažinančias priemones arba savo lėšomis pakloti naują ar rekonstruoti esamą nuotakyną iki artimiausio kritimo šulinio. Šis reikalavimas turi būti taikomas visiems naujiems vartotojams, prisijungiantiems prie esamų paviršinių nuotekų tinklų, tiek naujose, tiek esamose užstatymo teritorijose;
 - inventorizuoti ir įregistruoti esamus tinklus, įvertinti jų būklę ir esant poreikiui juos rekonstruoti;
 - esant poreikiui, inventorizuoti ir įregistruoti kitus tinklus, kurių nuosavybės teisė nežinoma, bet kurie yra reikalingi bei tinkami paviršinių nuotekų tvarkymui;
 - užtikrinti paviršinių nuotekų tvarkymo organizavimą, atitikti paviršinių nuotekų tvarkymo įrenginių apskaitą, teisiškai juos įregistruoti, nustatyti šeimininkų daiktų nuosavybės teisę ir visų paviršinių nuotekų tvarkymo įrenginių balansinę vertę;
 - paviršinės nuotekos nuo urbanizuotos teritorijos paviršiaus (išskyrus žemės ūkio naudmenas ir žaliuosius plotus) gali būti išleidžiamos į melioracijos sistemas tik įsitikinus, kad nuotekos tenkina nuotekų išleidimui į aplinką nustatytus reikalavimus. Jeigu nuotekos netenkina anksčiau minėtų reikalavimų, prie autonominių rinktuvų žiočių turi būti įrengti vandens apvalymo statiniai;
 - paviršinės nuotekos nuo autotransportui skirtos viešosios teritorijos (gatvės, privažiavimai, stovėjimo aikštelės ir pan.) paviršiaus (išskyrus žemės ūkio naudmenas ir žaliuosius plotus) gali būti išleidžiamos į melioracijos sistemas tik įsitikinus, kad nuotekos tenkina nuotekų išleidimui į aplinką nustatytus reikalavimus;
 - nuleidžiant paviršinį vandenį iš intensyvaus eismo kelių (kai eismas viršija 2000 automobilių per parą) pakelės į melioracijos sistemas, prie autonominių rinktuvų žiočių turi būti projektuojami vandens apvalymo statiniai;
 - rezervuoti teritorijas paviršinių nuotekų tvarkymo sistemos (paviršinių nuotekų nuotakynui, valymo įrenginiams, nuotekų išleidimo į aplinką įrenginiams, srauto uždarymo (valdymo) įrenginiams ir pan.) objektų statybai;
 - susisiekimo, pramonės, administracinių, gyvenamųjų namų ir kitų objektų statybos ir (ar) rekonstravimo bei viešųjų erdvių tvarkymo techninėje dokumentacijoje turi būti numatytos paviršinių nuotekų tvarkymo priemonės.

Reikalavimai paviršinių nuotekų, susidarančių ant galimai teršiamų teritorijų, tvarkymui:

- bet kokios operacijos su vandens aplinkai kenksmingomis medžiagomis turi būti vykdomos taip, kad tokios medžiagos nepatektų ant teritorijos paviršiaus arba patekusios ant teritorijos paviršiaus turi būti surenkamos arba neutralizuojamos taip, kad jos nepatektų į paviršinių nuotekų tvarkymo sistemas ar aplinką. Esant rizikai, kad dėl planuojamos ar vykdomos ūkinės veiklos ant teritorijos paviršiaus gali patekti vandens aplinkai kenksmingos medžiagos, teritorijos naudotojas privalo turėti priemones tokių medžiagų surinkimui ir (ar) neutralizavimui. Jeigu pagal ūkinės veiklos pobūdį vandens aplinkai kenksmingų medžiagų patekimas ant teritorijos paviršiaus yra būtinas (neišvengiamas), tokios teritorijos turi būti apsaugotos nuo paviršinių nuotekų susidarymo jose (pvz., uždengtos) arba ant jų susidarančios paviršinės nuotekos turi

- būti tvarkomos kaip gamybinės nuotekos (taikomi visi gamybinių nuotekų tvarkymui nustatyti reikalavimai);
- galimai teršiamos teritorijos turi būti padengtos vandeniui mažai laidžia kieta danga (asfalto, asfaltbetonio, betono ar pan.) ir įrengtos taip, kad paviršinės nuotekos nuo jų nenutekėtų ant šalia esančių teritorijų ir ant jų nepatektų vanduo nuo šalia esančių teritorijų;
 - paviršinės nuotekos, susidarančios ant galimai teršiamų teritorijų, turi būti surenkamos atskira paviršinių nuotekų surinkimo sistema (nuotakynu), kurioje turi būti įdiegtos priemonės, leidžiančios vykdyti nustatytus reikalavimus atitinkančią nuotekų apskaitą, laboratorinę kontrolę ir, esant reikalui, per 10 min. nuo sprendimo priėmimo uždaryti nuotekų išleistuvus;
 - į aplinką išleidžiamos ant galimai teršiamų teritorijų susidariusios paviršinės nuotekos turi atitikti Reglamente nustatytus reikalavimus. Paviršinės nuotekos, susidarančios ant galimai teršiamų teritorijų, kurių plotas (nuotekų surinkimo plotas) didesnis kaip 0,01 ha, prieš išleidžiant į aplinką turi būti valomos nuotekų valymo įrenginiuose (privaloma: smėlio (purvo) sėdintuvai, gravitacinis naftos atskirtuvas, papildoma naftos sulaikymo grandis (kolisenciniai atskirtuvai, sorbciniai filtrai, flotatoriai, biosorbciniai reaktoriai ar pan.); automatinės priemonės, užkertančios kelią valymo įrenginiuose sulaikytų teršalų išnešimui ir signalizuojančios apie tokį pavojų), kurių našumas ir efektyvumas užtikrina teisės aktuose nustatytų reikalavimų laikymąsi;
 - paviršinės nuotekos, susidarančios ant galimai teršiamų teritorijų, kurių plotas (nuotekų surinkimo plotas) didesnis kaip 0,02 ha, prieš išleidžiant į bendras paviršinių nuotekų tvarkymo sistemas turi būti valomos bent smėlio (purvo), naftos gaudyklėse, kurių našumas ir efektyvumas užtikrina teisės aktuose nustatytų reikalavimų laikymąsi;
 - iš galimai teršiamų teritorijų, kuriose veikla jau vykdoma arba kurioms įrengti projektavimo sąlygos išduotos ir kurių paviršinėms nuotekoms išleidžiamoms į bendrus lietaus nuotakynus turi būti papildomai įrengiami nuotekų valymo įrenginiai;
 - galimai teršiamos teritorijos (objekto) statybos techniniame projekte ir (ar) projekto dalyje Aplinkos apsauga (jeigu tokia projekto dalis rengiama), prieš gaunant statybos leidimą, turi būti išvardinami paviršinių nuotekų tvarkymo sprendiniai;
 - projektuojant paviršinių nuotekų tvarkymo sistemas, apskaičiuojant paviršinių nuotekų projekcinį srautą ir kt., turi būti vadovaujama statybos techniniame reglamente STR 2.07.01:2003 „Vandentiekis ir nuotekų šalintuvas. Pastato inžinerinės sistemos. Lauko inžineriniai tinklai“ nustatytais pagrindiniais nuostatomis ir kitais normatyviniais dokumentais;
 - projektuojamas nuotakynas turi būti saugus nuo ištvėnimo ir perkrovų ištikus nustatyto intensyvumo ir dažnio liūtims, atsižvelgiant į patvankos lygį;
 - išleidžiant paviršines nuotekas į upę, upelį, kanalą, griovį, ežerą ar tvenkinį, nuotekų lygis turi būti virš aukščiausio vandens lygio telkiniuose, kad nesusidarytų patvankos. Kai periodinės patvankos išvengti neįmanoma, išleistuve turi būti įrengiamas atbulinis vožtuvas;
 - gatvės paviršinių nuotekų nuotakyno skersmuo turi būti nemažesnis kaip 250 mm;
 - prie atskirosios sistemos buitinio ar gamybinio nuotako neturi būti jungiamas drenažo arba paviršinių (lietaus) nuotekų vamzdynas;
 - paviršinių (lietaus) nuotekų siurblinės įrengiamos kaip II kategorijos komunalinių nuotekų siurblinės. Prieš siurblinę rekomenduojama įrengti išlyginimo rezervuarą, paprastai tvenkinį;
 - paviršinių nuotekų debitai gali būti apskaičiuojami pagal STR 2.07.01:2003 „Vandentiekis ir nuotekų šalintuvas. Pastato inžinerinės sistemos. Lauko inžineriniai tinklai“ 9 priede išdėstytą metodiką arba standarto LST EN 752-4:2002 11-ame sk. nurodytą metodiką;
 - nuotakynas turi būti tokio hidraulinio pralaidumo, kad gebėtų tekinti gyvenamųjų, komercijos ir pramonės pastatų nuotekas iki jų valymo vietos, nekeldamas pavojaus sveikatai ir saugumui. Taip pat turi būti sudarytos prielaidos ateities plėtrai ir papildomiems nuotėkams iki rekonstravimo poreikį įrodančio dydžio;
 - dideliems lietaus nuotekų debitams išvengti, nuotėkio baseine galima įrengti debito reguliavimo įrenginius. Jų dydį galima apskaičiuoti pagal Paviršinių nuotekų tvarkymo reglamento 21 priedo nurodymus. Projektuojant paviršinių (lietaus) nuotekų debito reguliavimo įrenginius reikia įvertinti ne tik hidrologinius ir hidraulinius aspektus, bet ir techninius, estetinius, socialinius, architektūrinius, aplinkosauginius ir kt. veiksnius;

- lietaus nuotakai turi būti apskaičiuojami visiškai pripildyti, tačiau be perkrovimo;
- projektuojant naujus paviršinių nuotekų tinklus turi būti naudojamas kartą per metus pasikartojančio lietaus intensyvumas. Nustatant nuotėkio koeficientą reikia atsižvelgianti ir į teritorijos rūšį, užstatymo pobūdį ir grunto rūšį;
- projektuojant paviršinių nuotekų valymo įrenginius, gali būti numatomos liūčių metu susidarantių srautų apvedimo be valymo sistemos. Projektuojant tokias sistemas turi būti užtikrinama, kad per valymo įrenginius, neviršijant projekcinio nuotekų valymo įrenginių našumo, bus praleidžiamas ne mažiau kaip 15 procentų didžiausio skaičiuotino momentinio srauto;
- dujotiekio apsaugos zonoje prieš pradedant vykdyti žemės darbus turi būti gautas pritarimas įmonės, kuriai nuosavybės teise priklauso dujotiekių tinklai ir įrenginiai;
- siekiant išvengti neigiamo poveikio kasybos darbų metu, prieš pradedant vykdyti žemės darbus nekilnojamų kultūros vertybių teritorijose ar apsaugos zonose, turės būti atitikti archeologiniai tyrimai;
- rengiantis statyti bet kuriuos pastatus, įrenginius ar kitus objektus iki 350 m atstumu nuo magistralinio dujotiekio trasos, projektinę dokumentaciją būtina derinti magistralinius dujotiekius eksploatuojančioje organizacijoje.

NEKILNOJAMŲJŲ KULTŪROS PAVELDO VERTYBIŲ SĄRAŠAS

Unikalus Nr.	Pavadinimas	Statusas (r. - registrinis, p. - paminklas, v.s. - valstybės saugomas.)	Adresas
10962	1863 m. sukilėlių kapas	r.	Šventybrasčio k., Vilainių sen., Kėdainių r. sav.
39143	1863-1864 m. sukilimo Mantviliškio mūšio atmintina vieta	r.	Mantviliškio k., Dotnuvos sen., Kėdainių r. sav.
10513	Agronomo selekcininko, profesoriaus Dionizo Rudzinsko kapas	r.	Gėlainių k., Dotnuvos sen., Kėdainių rajono sav.
10951	Agronomo, profesoriaus Juozo Tonkūno kapas	r.	Gėlainių k., Dotnuvos sen., Kėdainių rajono sav.
23739	Ambraziūnų piliakalnis su priešpiliu ir gyvenvieta	p.	Ambraziūnų k., Krakių sen., Kėdainių r. sav.
20189	Antkapinis kryžius	v.s.	Kėdainių g. 11, Surviliškis, Surviliškio sen., Kėdainių r. sav.
10945	Antrojo pasaulinio karo Sovietų Sąjungos karių palaidojimo vieta	r.	Klevų g., Kėdainiai, Kėdainių miesto sen., Kėdainių r. sav.
10960	Antrojo pasaulinio karo Sovietų Sąjungos karių palaidojimo vieta	r.	Surviliškis, Surviliškio sen., Kėdainių r. sav.
10961	Antrojo pasaulinio karo Sovietų Sąjungos karių palaidojimo vieta	r.	Šėta, Šėtos sen., Kėdainių r. sav.
10950	Antrojo pasaulinio karo Sovietų Sąjungos karių palaidojimo vieta	r.	Aušros k., Dotnuvos sen., Kėdainių r. sav.
210	Apytalaukio dvaro sodyba	v.s.	Apytalaukio k., Vilainių sen., Kėdainių rajono sav.
1414	Apytalaukio Šv. apaštalų Petro ir Povilo bažnyčia	v.s.	Apytalaukio k., Vilainių sen., Kėdainių r. sav.
4130	Aristavėlės kopyčios vieta	r.	Aristavėlės k., Vilainių sen., Kėdainių rajono sav.
211	Aristavos dvaro svirnas	r.	Šėtos g. 1, Aristavos k., Vilainių sen., Kėdainių rajono sav.
212	Aukupėnų dvaro sodybos fragmentai	r.	Aukupėnų k., Pelėdnagių sen., Kėdainių rajono sav.
37328	Aukupėnų kaimo kapinių laidojimo kopyčia	r.	Užkapių k., Pelėdnagių sen., Kėdainių r. sav.
5164	Bakainių kapinynas	v.s.	Bakainių k., Surviliškio sen., Kėdainių r. sav.
23741	Bakainių piliakalnis su priešpiliu ir papilium	p.	Bakainių k., Surviliškio sen., Kėdainių r. sav.
213	Barkūniškio dvaro sodybos fragmentai	r.	Barkūniškio k., Krakių sen., Kėdainių rajono sav.

13061	Beržų kapinynas	v.s.	Beržų k., Dotnuvos sen., Kėdainių r. sav.
231	Česlovo Milošo gimtinės vieta	r.	Šetenių k., Vilainių sen., Kėdainių r. sav.
16131	Čiukiškių kapinynas	r.	Čiukiškių k., Josvainių sen., Kėdainių r. sav.
9291	Dionizo Rudzinsko p.	r.	Dotnuva, Dotnuvos sen., Kėdainių r. sav.
15939	Dotnuvos dvaro sodybos ir Akademijos statinių kompleksas	v.s.	Akademija, Dotnuvos sen., Kėdainių r. sav.
30204	Dotnuvos dvaro sodybos ir Akademijos statinių komplekso Akademijos rūmai	v.s.	Instituto al. 1, Akademija, Dotnuvos sen., Kėdainių r. sav.
30223	Dotnuvos dvaro sodybos ir Akademijos statinių komplekso antra daržinė	v.s.	D. Rudzinsko g. 4C, Akademija, Dotnuvos sen., Kėdainių r. sav.
30226	Dotnuvos dvaro sodybos ir Akademijos statinių komplekso antras mokytojų namas	v.s.	Stoties g. 1, Akademija, Dotnuvos sen., Kėdainių r. sav.
30228	Dotnuvos dvaro sodybos ir Akademijos statinių komplekso antras namas	v.s.	D. Rudzinsko g. 8, Akademija, Dotnuvos sen., Kėdainių r. sav.
30207	Dotnuvos dvaro sodybos ir Akademijos statinių komplekso antras rūsys	v.s.	Tvenkinio g. 7, Akademija, Dotnuvos sen., Kėdainių r. sav.
30209	Dotnuvos dvaro sodybos ir Akademijos statinių komplekso antras rūsys malkinė	v.s.	Tvenkinio g. 1, Akademija, Dotnuvos sen., Kėdainių r. sav.
30197	Dotnuvos dvaro sodybos ir Akademijos statinių komplekso arklidė	v.s.	Žemaičių g. 10, Akademija, Dotnuvos sen., Kėdainių r. sav.
30202	Dotnuvos dvaro sodybos ir Akademijos statinių komplekso arklidės liekanos	v.s.	Žemaičių g., Akademija, Dotnuvos sen., Kėdainių r. sav.
30231	Dotnuvos dvaro sodybos ir Akademijos statinių komplekso bendrabutis - kultūros rūmai	v.s.	Stoties g. 9, Akademija, Dotnuvos sen., Kėdainių r. sav.
30212	Dotnuvos dvaro sodybos ir Akademijos statinių komplekso dėstytojų namas, vad. naujuoju rektoratu	v.s.	J. Kriščiūno g. 2, Akademija, Dotnuvos sen., Kėdainių r. sav.
30193	Dotnuvos dvaro sodybos ir Akademijos statinių komplekso dvaro mokykla	v.s.	Žemaičių g. 6, Akademija, Dotnuvos sen., Kėdainių r. sav.
30196	Dotnuvos dvaro sodybos ir Akademijos statinių komplekso dvaro namas	v.s.	Žemaičių g. 8, Akademija, Dotnuvos sen., Kėdainių r. sav.
30190	Dotnuvos dvaro sodybos ir Akademijos statinių komplekso dvaro rūmai	v.s.	Instituto al. 2, Akademija, Dotnuvos sen., Kėdainių r. sav.
30208	Dotnuvos dvaro sodybos ir Akademijos statinių komplekso fenologo, agronomo Stasio Nacevičiaus laboratorija	v.s.	Tvenkinio g. 1, Akademija, Dotnuvos sen., Kėdainių r. sav.
30200	Dotnuvos dvaro sodybos ir Akademijos statinių komplekso kumetynas	v.s.	Žemaičių g. 10, Akademija, Dotnuvos sen., Kėdainių r. sav.
30221	Dotnuvos dvaro sodybos ir Akademijos statinių komplekso lauko bandymų laboratorija	v.s.	Parko g. 2C, Akademija, Dotnuvos sen., Kėdainių r. sav.

30214	Dotnuvos dvaro sodybos ir Akademijos statinių komplekso lentpjūvė	v.s.	Žemaičių g., Akademija, Dotnuvos sen., Kėdainių r. sav.
30210	Dotnuvos dvaro sodybos ir Akademijos statinių komplekso ligoninės pastatas	v.s.	J. Kriščiūno g. 1, Akademija, Dotnuvos sen., Kėdainių r. sav.
30213	Dotnuvos dvaro sodybos ir Akademijos statinių komplekso mokykla	v.s.	Parko g. 15, Akademija, Dotnuvos sen., Kėdainių r. sav.
30229	Dotnuvos dvaro sodybos ir Akademijos statinių komplekso namų ūkio sekcijos pastatas, vad. silosu	v.s.	Stoties g. 3, Akademija, Dotnuvos sen., Kėdainių r. sav.
30230	Dotnuvos dvaro sodybos ir Akademijos statinių komplekso namų ūkio sekcijos pastatas, vad. žvėrynu	v.s.	Stoties g. 5, Akademija, Dotnuvos sen., Kėdainių r. sav.
30233	Dotnuvos dvaro sodybos ir Akademijos statinių komplekso parkas	v.s.	Akademija, Dotnuvos sen., Kėdainių r. sav.
30219	Dotnuvos dvaro sodybos ir Akademijos statinių komplekso pašarų daržinė	v.s.	Parko g. 2L, Akademija, Dotnuvos sen., Kėdainių r. sav.
30203	Dotnuvos dvaro sodybos ir Akademijos statinių komplekso pieninė	v.s.	Žemaičių g. 4, Akademija, Dotnuvos sen., Kėdainių r. sav.
30215	Dotnuvos dvaro sodybos ir Akademijos statinių komplekso pirma daržinė	v.s.	Žemaičių g., Akademija, Dotnuvos sen., Kėdainių r. sav.
10512	Dotnuvos dvaro sodybos ir Akademijos statinių komplekso pirmas mokytojų namas	v.s.	D. Rudzinsko g. 2, Akademija, Dotnuvos sen., Kėdainių r. sav.
30227	Dotnuvos dvaro sodybos ir Akademijos statinių komplekso pirmas namas	v.s.	D. Rudzinsko g. 6, Akademija, Dotnuvos sen., Kėdainių r. sav.
30205	Dotnuvos dvaro sodybos ir Akademijos statinių komplekso pirmas rūsys	v.s.	Instituto al. 1D, Akademija, Dotnuvos sen., Kėdainių r. sav.
30206	Dotnuvos dvaro sodybos ir Akademijos statinių komplekso pirmas rūsys malkinė	v.s.	Instituto al. 2, Akademija, Dotnuvos sen., Kėdainių r. sav.
30216	Dotnuvos dvaro sodybos ir Akademijos statinių komplekso pirmoji bandymų stotis	v.s.	Parko g. 2, Akademija, Dotnuvos sen., Kėdainių r. sav.
16552	Dotnuvos dvaro sodybos ir Akademijos statinių komplekso pirties skalbyklos pastatas	v.s.	J. Kriščiūno g. 3, Akademija, Dotnuvos sen., Kėdainių r. sav.
30224	Dotnuvos dvaro sodybos ir Akademijos statinių komplekso selekcininko, agronomo, prof. Dionizo Rudzinsko laboratorija	v.s.	D. Rudzinsko g. 1A, Akademija, Dotnuvos sen., Kėdainių r. sav.
30198	Dotnuvos dvaro sodybos ir Akademijos statinių komplekso spirito varykla	v.s.	Tvenkinio g. 7, Akademija, Dotnuvos sen., Kėdainių r. sav.
30222	Dotnuvos dvaro sodybos ir Akademijos statinių komplekso studentų kooperatyvų pastatas	v.s.	Parko g. 6, Akademija, Dotnuvos sen., Kėdainių r. sav.
30191	Dotnuvos dvaro sodybos ir Akademijos statinių komplekso svirnas	v.s.	Žemaičių g., Akademija, Dotnuvos sen., Kėdainių r. sav.
30217	Dotnuvos dvaro sodybos ir Akademijos statinių komplekso tarnautojų pastatas	v.s.	Parko g. 4, Akademija, Dotnuvos sen., Kėdainių r. sav.
30225	Dotnuvos dvaro sodybos ir Akademijos statinių komplekso technikos daržinė	v.s.	D. Rudzinsko g. 1B, Akademija, Dotnuvos sen., Kėdainių r. sav.
30232	Dotnuvos dvaro sodybos ir Akademijos statinių komplekso tiltas	v.s.	Akademija, Dotnuvos sen., Kėdainių r. sav.
30211	Dotnuvos dvaro sodybos ir Akademijos statinių komplekso trečias rūsys malkinė	v.s.	J. Kriščiūno g. 3, Akademija, Dotnuvos sen., Kėdainių r. sav.

30218	Dotnuvos dvaro sodybos ir Akademijos statinių komplekso tvartas	v.s.	Parko g. 2M, Akademija, Dotnuvos sen., Kėdainių r. sav.
30195	Dotnuvos dvaro sodybos ir Akademijos statinių komplekso tvarto liekanos	v.s.	Žemaičių g., Akademija, Dotnuvos sen., Kėdainių r. sav.
30194	Dotnuvos dvaro sodybos ir Akademijos statinių komplekso ūkinis pastatas	v.s.	Žemaičių g., Akademija, Dotnuvos sen., Kėdainių r. sav.
30201	Dotnuvos dvaro sodybos ir Akademijos statinių komplekso ūkvedžio namas	v.s.	Žemaičių g. 5, Akademija, Dotnuvos sen., Kėdainių r. sav.
30192	Dotnuvos dvaro sodybos ir Akademijos statinių komplekso valdytojo namas	v.s.	Žemaičių g. 3, Akademija, Dotnuvos sen., Kėdainių r. sav.
30220	Dotnuvos dvaro sodybos ir Akademijos statinių komplekso vežiminė	v.s.	Parko g. 2K, Akademija, Dotnuvos sen., Kėdainių r. sav.
22037	Dotnuvos vandens malūnas ir technologinė įranga	v.s.	Vytauto g. 71, Dotnuvos mstl., Dotnuvos sen., Kėdainių rajono sav.
1408	Dotnuvos Viešpaties Apreiškimo Švč. Mergelei Marijai bažnyčios ir bernardinų vienuolyno ansamblis	v.s.	Vytauto g., Dotnuvos mstl., Dotnuvos sen., Kėdainių rajono sav.
21965	Dotnuvos žydų senosios kapinės	v.s.	Dotnuva, Dotnuvos sen., Kėdainių r. sav.
37624	Dvarčininkų kaimo senosios kapinės	r.	Koliupės k., Vilainių sen., Kėdainių r. sav.
43104	Dvarininkų Vendziagolskių šeimos kapas	r.	Kėdainių m., Kėdainių miesto sen., Kėdainių rajono sav.
43111	Gegužių kaimo senosios kapinės	r.	Gegužių k., Pernaravos sen., Kėdainių rajono sav.
38359	Gelnų koplytėlė	r.	Gelnų k., Pelėdnagių sen., Kėdainių r. sav.
44336	Grafų Elenos ir Antano Chrapovickių kapas	r.	Gudžiūnų mstl., Gudžiūnų sen., Kėdainių rajono sav.
44335	Grafų Zabelių šeimos kapas	r.	Apytalaukio k., Vilainių sen., Kėdainių rajono sav.
5150	Graužių kapinynas	v.s.	Graužių k., Josvainių sen., Kėdainių r. sav.
41948	Gumbių koplytėlė	r.	Margių k., Šėtos sen., Kėdainių rajono sav.
37975	Josvainių žydų senosios kapinės	r.	Josvainiai, Josvainių sen., Kėdainių r. sav.
36616	Juciūnų kapinių statinių kompleksas	r.	Senoji g. 9, Juciūnų k., Pelėdnagių sen., Kėdainių r. sav.
215	Kalnaberžės dvaro sodyba	v.s.	Kalnaberžės k., Surviliškio sen., Kėdainių r. sav.
23743	Kalnaberžės piliakalnis su gyvenvieta	p.	Kalnaberžės k., Surviliškio sen., Kėdainių rajono sav.
23511	Kalvė	v.s.	Štasinės k., Vilainių sen., Kėdainių r. sav.
10947	Kapas	r.	Kėdainiai, Kėdainių miesto sen., Kėdainių r. sav.

36587	Kapinių koplyčia	r.	Dotnuvos g. 49, Kėdainiai, Kėdainių miesto sen., Kėdainių r. sav.
1391	Kėdainių burmistro Mykolo Kveravičiaus namas	v.s.	Smilgos g. 7, Kėdainių m., Kėdainių miesto sen., Kėdainių rajono sav.
216	Kėdainių dvaro sodyba	v.s.	Kėdainiai, Kėdainių miesto sen., Kėdainių r. sav.
1389	Kėdainių evangelikų liuteronų bažnyčios kompleksas	p.	Vokiečių g. 7, Kėdainiai, Kėdainių miesto sen., Kėdainių r. sav.
25990	Kėdainių evangelikų liuteronų bažnyčios komplekso evangelikų liuteronų bažnyčia	p.	Vokiečių g. 7, Kėdainiai, Kėdainių miesto sen., Kėdainių r. sav.
25991	Kėdainių evangelikų liuteronų bažnyčios komplekso koplyčia	p.	Vokiečių g., Kėdainiai, Kėdainių miesto sen., Kėdainių r. sav.
25992	Kėdainių evangelikų liuteronų bažnyčios komplekso koplyčia	p.	Vokiečių g., Kėdainiai, Kėdainių miesto sen., Kėdainių r. sav.
977	Kėdainių evangelikų reformatų bažnyčios statinių kompleksas	v.s.	Senoji g. 3, Kėdainių m., Kėdainių miesto sen., Kėdainių rajono sav.
40547	Kėdainių evangelikų reformatų senųjų kapinių vieta	r.	Kėdainiai, Kėdainių miesto sen., Kėdainių r. sav.
1400	Kėdainių gimnazija	v.s.	Didžioji g. 62, Kėdainiai, Kėdainių miesto sen., Kėdainių r. sav.
32754	Kėdainių ligoninės pastatų kompleksas	r.	J. Basanavičiaus g. 16, 18, Kėdainiai, Kėdainių miesto sen., Kėdainių r. sav.
1386	Kėdainių miestiečio sodyba	v.s.	Kauno g. 7, Kėdainių m., Kėdainių miesto sen., Kėdainių rajono sav.
26101	Kėdainių miestiečio sodybos altana	v.s.	Kauno g. 7, Kėdainių m., Kėdainių miesto sen., Kėdainių rajono sav.
26099	Kėdainių miestiečio sodybos namas	v.s.	Kauno g. 7, Kėdainių m., Kėdainių miesto sen., Kėdainių rajono sav.
26100	Kėdainių miestiečio sodybos svirnas	v.s.	Kauno g. 7, Kėdainių m., Kėdainių miesto sen., Kėdainių rajono sav.
979	Kėdainių rotušė	v.s.	Didžiosios Rinkos a. 6, Kėdainiai, Kėdainių miesto sen., Kėdainių r. sav.
16074	Kėdainių senamiestis	v.s.	Kėdainių m., Kėdainių miesto sen., Kėdainių rajono sav.
5148	Kėdainių senojo miesto archeologinė vietovė	v.s.	Kėdainių m., Kėdainių miesto sen., Kėdainių rajono sav.
1397	Kėdainių senosios regulos karmelitų vienuolyno pastatų kompleksas	p.	Didžioji g. 19, 21, Kėdainiai, Kėdainių miesto sen., Kėdainių r. sav.
12965	Kėdainių sinagoga	v.s.	Smilgos g. 5A, Kėdainiai, Kėdainių miesto sen., Kėdainių r. sav.
978	Kėdainių Šv. Jurgio bažnyčia	r.	Šėtos g. 18, Kėdainių m., Kėdainių miesto sen., Kėdainių rajono sav.
1393	Kėdainių Šv. Jurgio bažnyčios klebonijos pastatas	v.s.	Šėtos g. 20, Kėdainių m., Kėdainių miesto sen., Kėdainių rajono sav.

1395	Kėdainių vaito Juozapo Budrevičiaus namas	v.s.	Didžioji g. 6, Kėdainių m., Kėdainių miesto sen., Kėdainių rajono sav.
2085	Kėdainių žydų senųjų kapinių antra dalis	r.	Lakštingalų g., Kėdainiai, Kėdainių miesto sen., Kėdainių r. sav.
21963	Kėdainių žydų senųjų kapinių pirma dalis	v.s.	A. Kanapinsko g., Kėdainiai, Kėdainių miesto sen., Kėdainių r. sav.
38340	Kėdainių žydų senųjų kapinių trečia dalis	r.	Lakštingalų g., Kėdainiai, Kėdainių miesto sen., Kėdainių r. sav.
39392	Knygnešės Petronėlės Levenaitės-Gaučienės kapas	r.	Betygalos g., Krakių mstl., Krakių sen., Kėdainių rajono sav.
40475	Knygnešio Baltramiejaus Vito kapas	r.	P. Lukšio g., Krakių mstl., Krakių sen., Kėdainių rajono sav.
40476	Knygnešio Jeronimo Dalboko kapas	r.	P. Lukšio g., Krakių mstl., Krakių sen., Kėdainių rajono sav.
40474	Knygnešio Jono Juravičiaus kapas	r.	P. Lukšio g., Krakių mstl., Krakių sen., Kėdainių rajono sav.
10957	Knygnešio, etnografo, prozininko, švietėjo Mikalojaus Katkaus kapas	r.	Ažytėnų k., Krakių sen., Kėdainių rajono sav.
9333	Koplytėlė	v.s.	Surviliškis, Surviliškio sen., Kėdainių r. sav.
1412	Koplytstulpis	r.	Pašėtės k., Šėtos sen., Kėdainių r. sav.
2230	Koplytstulpis	r.	Šėtos g., Kėdainiai, Kėdainių miesto sen., Kėdainių r. sav.
39169	Krakių miestelio istorinė dalis	r.	Krakės, Krakių sen., Kėdainių r. sav.
21964	Krakių žydų senosios kapinės	v.s.	Krakės, Krakių sen., Kėdainių r. sav.
38367	Kryždirbio Vinco Svirskio kapas	v.s.	Surviliškis, Surviliškio sen., Kėdainių r. sav.
20041	Kryžius	v.s.	Pakruostės g., Pakruostės k., Surviliškio sen., Kėdainių r. sav.
32623	Kryžius	r.	Didžioji g. 19, Kėdainių m., Kėdainių miesto sen., Kėdainių rajono sav.
39901	Labūnavos dvaro sodybos antras bokštas	r.	Nevėžio g. 35A, Labūnavos k., Pelėdnagių sen., Kėdainių r. sav.
2607	Labūnavos dvaro sodybos bokštas ir partizanų kovos ir žūties vieta	r.	Labūnavos k., Pelėdnagių sen., Kėdainių r. sav.
25743	Lančiūnavos dvaro sodybos elektrinė	v.s.	Lančiūnavos k., Vilainių sen., Kėdainių rajono sav.
25740	Lančiūnavos dvaro sodybos kalvė	v.s.	Lančiūnavos k., Vilainių sen., Kėdainių rajono sav.
25739	Lančiūnavos dvaro sodybos karčema	v.s.	Lančiūnavos k., Vilainių sen., Kėdainių rajono sav.
25738	Lančiūnavos dvaro sodybos ledainė	v.s.	Lančiūnavos k., Vilainių sen., Kėdainių rajono sav.
25744	Lančiūnavos dvaro sodybos parkas	v.s.	Lančiūnavos k., Vilainių sen., Kėdainių rajono sav.
980	Lančiūnavos dvaro sodybos pastatų kompleksas	v.s.	Lančiūnavos k., Vilainių sen., Kėdainių rajono sav.
218	Lančiūnavos dvaro sodybos pastatų komplekso rūmai	v.s.	Lančiūnavos k., Vilainių sen., Kėdainių rajono sav.

25742	Lančiūnavos dvaro sodybos sandėlis	v.s.	Lančiūnavos k., Vilainių sen., Kėdainių rajono sav.
25737	Lančiūnavos dvaro sodybos svirnas	v.s.	Lančiūnavos k., Vilainių sen., Kėdainių rajono sav.
25741	Lančiūnavos dvaro sodybos tvarto liekanos	v.s.	Lančiūnavos k., Vilainių sen., Kėdainių rajono sav.
23512	Ledainė	v.s.	Stasinės k., Vilainių sen., Kėdainių r. sav.
12161	Lietuvių literatūros istoriko, profesoriaus Jurgio Lebedžio kapas	r.	Devynuonių k., Gudžiūnų sen., Kėdainių rajono sav.
31104	Lietuvos kario Jono Kairiūno kapas	v.s.	Kauno g., Kėdainių m., Kėdainių miesto sen., Kėdainių rajono sav.
25394	Lietuvos kario Justino Kibirškio kapas	p.	Kauno g., Kėdainių m., Kėdainių miesto sen., Kėdainių rajono sav.
33866	Lietuvos kario savanorio Juozo Kapčinsko (Kupčinsko) kapas	r.	Ancišio k., Truskavos sen., Kėdainių r. sav.
39144	Lietuvos karių kapai	v.s.	Gudžiūnų mstl., Gudžiūnų sen., Kėdainių rajono sav.
16990	Lietuvos karių kapai	v.s.	Dotnuvos g., Kėdainių m., Kėdainių miesto sen., Kėdainių rajono sav.
31105	Lietuvos karių kapas	v.s.	Kauno g., Kėdainių m., Kėdainių miesto sen., Kėdainių rajono sav.
2238	Lietuvos laisvės gynėjo Alvydo Kanapinsko kapas	r.	Kauno g., Kėdainių m., Kėdainių miesto sen., Kėdainių rajono sav.
2239	Lietuvos laisvės gynėjo Vytauto Koncevičiaus kapas	r.	Kauno g., Kėdainių m., Kėdainių miesto sen., Kėdainių rajono sav.
31807	Lietuvos nepriklausomos valstybės atstatymo akto signataro Povilo Aksomaičio kapas	r.	Kauno g., Kėdainių m., Kėdainių miesto sen., Kėdainių rajono sav.
33944	Lietuvos partizano Antano Žuko-Žukovo kapas	r.	Truskava, Truskavos sen., Kėdainių r. sav.
34214	Lietuvos partizano Augustino Štaro-Pukiaus kapas	r.	Šulaičių k., Krakių sen., Kėdainių r. sav.
33936	Lietuvos partizano Jono Maršalkos kapas	r.	Truskava, Truskavos sen., Kėdainių r. sav.
34208	Lietuvos partizano Juozo Šemežio kapas	r.	Truskava, Truskavos sen., Kėdainių r. sav.
33946	Lietuvos partizano Juozo Žuko-Dobilo kapas	r.	Truskava, Truskavos sen., Kėdainių r. sav.
33916	Lietuvos partizano Prano Plančiūno-Valterio kapas	r.	Šventybrasčio k., Vilainių sen., Kėdainių r. sav.
34215	Lietuvos partizano Stasio Kšenavičiaus-Žaibo kapas	r.	Nociūnų k., Pelėdnagių sen., Kėdainių r. sav.
33918	Lietuvos partizano Zigmo Varno-Žentuko kapas	r.	Ancišio k., Truskavos sen., Kėdainių r. sav.
34654	Lietuvos partizanų Adolfo ir Antano Naruševičių kapas	r.	Nociūnų k., Pelėdnagių sen., Kėdainių r. sav.
33921	Lietuvos partizanų kapai	r.	Surviliškis, Surviliškio sen., Kėdainių r. sav.

33920	Lietuvos partizanų kapas	r.	Kėdainių g., Šėta, Šėtos sen., Kėdainių r. sav.
25395	Lietuvos partizanų kapas	v.s.	Dotnuva, Dotnuvos sen., Kėdainių r. sav.
33889	Lietuvos partizanų kapas	r.	Ancišio k., Truskavos sen., Kėdainių r. sav.
35067	Lietuvos partizanų kapas	r.	Gudžiūnai, Gudžiūnų sen., Kėdainių r. sav.
34213	Lietuvos partizanų kautynių, žūties vieta ir kapas	r.	Ruseinių k., Josvainių sen., Kėdainių r. sav.
35061	Lietuvos partizanų kovos ir žūties vieta	r.	Peiksvos k., Vilainių sen., Kėdainių r. sav.
34653	Lietuvos partizanų kovos ir žūties vieta	r.	Guptilčių k., Krakių sen., Kėdainių r. sav.
33945	Lietuvos partizanų rėmėjo Motiejaus Piliponio kapas	r.	Truskava, Truskavos sen., Kėdainių r. sav.
33917	Lietuvos partizanų ryšininko Broniaus Sereikos kapas	r.	Šventybrasčio k., Vilainių sen., Kėdainių r. sav.
33186	Lietuvos partizanų stovyklos vieta ir partizano Stasio Gražinsko-Vanago kapas	r.	Šilainių k., Krakių sen., Kėdainių rajono sav.
35298	Lietuvos partizanų stovyklos, kautynių ir žūties vieta	r.	Šilainių k., Krakių sen., Kėdainių rajono sav.
35065	Lietuvos partizanų užkasimo vieta ir kapai	r.	Josvainiai, Josvainių sen., Kėdainių r. sav.
38836	Lietuvos partizanų užkasimo vieta ir kapai	r.	Darius ir Girėno g., Krakių mstl., Krakių sen., Kėdainių rajono sav.
33862	Lietuvos partizanų užkasimo vieta ir kapai	r.	Kapų g., Šėta, Šėtos sen., Kėdainių r. sav.
33184	Lietuvos partizanų vadavietė	v.s.	Taujėnų k., Truskavos sen., Kėdainių rajono sav.
31103	Lietuvos šaulio Jono Ambrozo kapas	r.	Truskavos g., Truskava, Truskavos sen., Kėdainių r. sav.
219	Lipliūnų dvaro sodybos fragmentai	r.	Tuopų g. 2, Lipliūnų k., Kėdainių miesto sen., Kėdainių r. sav.
5166	Lomeikiškių piliakalnis, vad. Krasausko kalnu	r.	Lomeikiškių k., Surviliškio sen., Kėdainių r. sav.
37469	Mikalojaus Katkaus sodyba-memorialinis muziejus	v.s.	Ažytėnų k., Krakių sen., Kėdainių rajono sav.
43949	Mokytojos, politinės kalinės Adelės Dirsytės gimtosios sodybos vieta	r.	Aukštųjų Kaplių k., Šėtos sen., Kėdainių rajono sav.
14792	Monumentalus kryžius	v.s.	Vailainių k., Krakių sen., Kėdainių r. sav.
7929	Monumentalus kryžius	v.s.	Surviliškio mstl., Surviliškio sen., Kėdainių rajono sav.
22561	Motorinis malūnas	v.s.	Skongalio g. 8, Kėdainių m., Kėdainių miesto sen., Kėdainių rajono sav.
2603	Motorinis malūnas	v.s.	Skongalio g. 7, Kėdainių m., Kėdainių miesto sen., Kėdainių rajono sav.

2604	Namas	r.	Vilniaus g. 3, Kėdainių m., Kėdainių miesto sen., Kėdainių rajono sav.
16027	Namas	v.s.	Radvilų g. 8, Kėdainiai, Kėdainių miesto sen., Kėdainių r. sav.
2605	Namas	r.	Kranto 2-oji g. 15, Kėdainių m., Kėdainių miesto sen., Kėdainių rajono sav.
1402	Namas	v.s.	Didžiosios Rinkos a. 3, Kėdainių m., Kėdainių miesto sen., Kėdainių rajono sav.
26106	Namas	v.s.	Didžioji g. 27, Kėdainiai, Kėdainių miesto sen., Kėdainių r. sav.
2606	Namas	r.	Senoji g. 11, Kėdainių m., Kėdainių miesto sen., Kėdainių rajono sav.
1394	Namas	v.s.	Didžioji g. 4, Kėdainių m., Kėdainių miesto sen., Kėdainių rajono sav.
36396	Namas	r.	Žydų g. 2, Kėdainiai, Kėdainių miesto sen., Kėdainių r. sav.
2456	Namas	r.	Didžioji g. 29, Kėdainių m., Kėdainių miesto sen., Kėdainių rajono sav.
1406	Namas	v.s.	Radvilų g. 41, Kėdainiai, Kėdainių miesto sen., Kėdainių r. sav.
1403	Namas, vad. burmistro Jurgio Andersono namu	v.s.	Radvilų g. 5, Kėdainiai, Kėdainių miesto sen., Kėdainių r. sav.
1405	Namų kompleksas	v.s.	Radvilų g. 19, 21, Kėdainiai, Kėdainių miesto sen., Kėdainių r. sav.
976	Namų kompleksas, vad. Rektorių namais	v.s.	Senoji g. 2, 4, Kėdainių m., Kėdainių miesto sen., Kėdainių rajono sav.
26104	Namų komplekso antras namas, vad. Šarfo namu	v.s.	Radvilų g. 19, Kėdainiai, Kėdainių miesto sen., Kėdainių r. sav.
26105	Namų komplekso pirmas namas, vad. Senjorų (Arnetų) namu	v.s.	Radvilų g. 21, Kėdainiai, Kėdainių miesto sen., Kėdainių r. sav.
7905	Naujųjų Lažų kaimo Vinco Svirskio kryžius	v.s.	Klaipėdos g. 18, Naujųjų Lažų k., Dotnuvos sen., Kėdainių rajono sav.
26636	Nociūnų kapinynas	v.s.	Nociūnų k., Pelėdnagių sen., Kėdainių r. sav.
42953	Okainių kaimo senosios kapinės	r.	Okainių k., Truskavos sen., Kėdainių rajono sav.
221	Paberžės dvaro sodybos ir Švč. Mergelės Marijos Apsilankymo bažnyčios statinių kompleksas	v.s.	Paberžės k., Gudžiūnų sen., Kėdainių rajono sav.
44347	Pagirių bažnyčios varpinė	r.	Liepų g. 17A, Pagirių mstl., Šėtos sen., Kėdainių rajono sav.
36586	Pagirių kapinių koplyčia	r.	Ramioji g. 10, Pagiriai, Šėtos sen., Kėdainių r. sav.
6155	Pališkėlių senosios kapinės	r.	Pališkėlių k., Krakių sen., Kėdainių r. sav.
44331	p. Lietuvos Nepriklausomybės dešimtmečiui	r.	Bažnyčios g. 2, Šventybrasčio k., Vilainių sen., Kėdainių rajono sav.

44332	p. Lietuvos Nepriklausomybės kovose žuvusiems atminti	r.	Ramygalos g. 38, Šėtos mstl., Šėtos sen., Kėdainių rajono sav.
43945	p. mokytojai, politinei kalinei Adelei Dirsytei	r.	Ramygalos g. 2A, Šėtos mstl., Šėtos sen., Kėdainių rajono sav.
16735	p., skirtas 1579 m. M. Daukšos įsteigtos Krakių parapijinės mokyklos 400-ųjų metų sukakčiai atminti	r.	Betygalos g., Krakių mstl., Krakių sen., Kėdainių rajono sav.
16991	p., skirtas 1923 m. Klaipėdos sukilimo dalyviams	v.s.	Dotnuva, Dotnavos sen., Kėdainių r. sav.
5167	Pašėtės kapinynas	v.s.	Pašėtės k., Šėtos sen., Kėdainių r. sav.
1390	Pastatas	v.s.	Smilgos g. 9, Kėdainiai, Kėdainių miesto sen., Kėdainių r. sav.
1407	Pastatas	v.s.	Radvilų g. 49, Kėdainių m., Kėdainių miesto sen., Kėdainių rajono sav.
1398	Pastatas	v.s.	Didžioji g. 20, Kėdainiai, Kėdainių miesto sen., Kėdainių r. sav.
21311	Pastatas	r.	Ariogalos g. 11, Josvainių mstl., Josvainių sen., Kėdainių rajono sav.
1401	Pastatas, vad. Škotų pirklių namu	v.s.	Didžiosios Rinkos a. 6, Kėdainių m., Kėdainių miesto sen., Kėdainių rajono sav.
37630	Pastato fasado mozaika „Kėdainių istorija“	r.	J. Basanavičiaus g. 36, Kėdainiai, Kėdainių miesto sen., Kėdainių r. sav.
37629	Pastato fasado mozaika „Medis“	r.	Liepų al. 8, Lančiūnavos k., Vilainių sen., Kėdainių r. sav.
37628	Pastato fasado mozaika „Melioratoriai“	r.	V. Koncevičiaus g. 3, Pelėdnagių k., Pelėdnagių sen., Kėdainių r. sav.
37632	Pastato fasado mozaika „Žmogus ir technika“	r.	Liepų g., Aukštųjų Kaplių k., Šėtos sen., Kėdainių r. sav.
31151	Pastato rūšiai	r.	Senoji g. 18, Kėdainiai, Kėdainių miesto sen., Kėdainių r. sav.
37631	Pastato sienų tapyba „Mugė“	r.	Dotnavos g. 1, Kėdainiai, Kėdainių miesto sen., Kėdainių r. sav.
223	Pašumerio dvaro sodybos fragmentai	r.	Pašumerio k., Šėtos sen., Kėdainių r. sav.
224	Pašušvio dvaro sodybos fragmentai	r.	Pašušvio k., Krakių sen., Kėdainių r. sav.
14791	Pašušvio dvaro sodybos fragmentų p. su Šv. Antano skulptūra	r.	Pašušvio k., Krakių sen., Kėdainių r. sav.
225	Pauslajo dvaro sodybos fragmentai	r.	Pauslajo g. 9B, Pauslajo k., Truskavos sen., Kėdainių r. sav.
226	Pavermenio dvaro sodyba	r.	Pavermenio k., Truskavos sen., Kėdainių r. sav.
228	Piliamanto dvaro sodybos parko fragmentai	r.	Piliamanto k., Dotnavos sen., Kėdainių r. sav.
23737	Pilionių (Naujaupio) piliakalnis su gyvenviete	p.	Pilionių k., Dotnavos sen., Kėdainių r. sav.
38959	Pilsupių piliakalnis su gyvenviete	r.	Pilsupių k., Krakių sen., Kėdainių r. sav.
16597	Pirmojo žuvusio Lietuvos kariuomenės savanorio Povilo Lukšio kovos ir žūties vieta	v.s.	Taučiūnų k., Vilainių sen., Kėdainių rajono sav.

6138	Plaukių senosios kapinės	r.	Plaukių k., Krakių sen., Kėdainių r. sav.
5155	Plinkaigalio piliakalnis	p.	Plinkaigalio k., Krakių sen., Kėdainių rajono sav.
25385	Prisikėlimo apygardos vado Juozo Paliūno-Ryto žūties vieta	v.s.	Vainotiškių k., Dotnuvos sen., Kėdainių r. sav.
12160	Profesoriaus Jurgio Lebedžio tėviškės vieta	r.	Jurgio Lebedžio g. 4, Devynduonių k., Gudžiūnų sen., Kėdainių rajono sav.
16551	Rašytojo Juozo Paukštelio namas	r.	Vydūno g. 14, Kėdainiai, Kėdainių miesto sen., Kėdainių r. sav.
40548	Rašytojo Justino Pilyponio kapas	r.	Kauno g., Kėdainiai, Kėdainių miesto sen., Kėdainių r. sav.
36685	Rezgių senųjų kapinių kompleksas	v.s.	Rezgių k., Krakių sen., Kėdainių r. sav.
36182	Ruseinių kaimo senųjų kapinių, Sovietų Sąjungos teroro aukų ir Lietuvos partizanų rėmėjos Onos Lisiūtės kapų kompleksas	r.	Ruseinių k., Josvainių sen., Kėdainių rajono sav.
23745	Sangailų, Piliakalnio piliakalnis su gyvenviete	p.	Sangailų k., Šėtos sen., Kėdainių r. sav.
44346	Šaravų miško 1863-1864 m. sukilėlių stovyklos ir kautynių vieta	r.	Šaravų k., Josvainių sen., Kėdainių rajono sav.
16916	Saulės laikrodis	v.s.	Didžiosios Rinkos a. 6, Kėdainiai, Kėdainių miesto sen., Kėdainių r. sav.
36184	Šėtos sinagogos pastatas	v.s.	Kėdainių g. 1A, Šėtos mstl., Šėtos sen., Kėdainių rajono sav.
38120	Šėtos žydų senosios kapinės	r.	Šėta, Šėtos sen., Kėdainių r. sav.
1387	Sinagogų kompleksas	v.s.	Paeismilgio g. 12A, Kėdainiai, Kėdainių miesto sen., Kėdainių r. sav.
12966	Sinagogų komplekso vasarinė sinagoga	v.s.	Paeismilgio g. 12A, Kėdainiai, Kėdainių miesto sen., Kėdainių r. sav.
25996	Sinagogų komplekso žieminė sinagoga	v.s.	Paeismilgio g. 12A, Kėdainiai, Kėdainių miesto sen., Kėdainių r. sav.
5158	Siponių pėduotasis akmuo, vad. Ožakmeniui	v.s.	Siponių k., Dotnuvos sen., Kėdainių rajono sav.
9357	Siručių šeimos antkapis	r.	Šventybrasčio k., Vilainių sen., Kėdainių rajono sav.
229	Sirutiškio dvaro sodyba	v.s.	Sirutiškio k., Surviliškio sen., Kėdainių rajono sav.
23516	Sirutiškio dvaro sodybos kapinės	v.s.	Sirutiškio k., Surviliškio sen., Kėdainių rajono sav.
23517	Sirutiškio dvaro sodybos parkas	v.s.	Sirutiškio k., Surviliškio sen., Kėdainių rajono sav.
23515	Sirutiškio dvaro sodybos rūkykla	v.s.	Sirutiškio k., Surviliškio sen., Kėdainių rajono sav.
23514	Sirutiškio dvaro sodybos rūmai	v.s.	Sirutiškio k., Surviliškio sen., Kėdainių rajono sav.
38366	Skulptoriaus Kosto Rameikos kapas	r.	Josvainiai, Josvainių sen., Kėdainių r. sav.
217	Šlapaberžės dvaro sodyba	r.	Šlapaberžės k., Dotnuvos sen., Kėdainių r. sav.

37217	Šlapaberžės dvaro sodybos koplytėlė	r.	Šlapaberžės k., Dotnuvos sen., Kėdainių r. sav.
37213	Šlapaberžės dvaro sodybos kumetynas	r.	Stoties g. 1B, Šlapaberžės k., Dotnuvos sen., Kėdainių r. sav.
37215	Šlapaberžės dvaro sodybos malūnas-elektarinė	r.	Šlapaberžės k., Dotnuvos sen., Kėdainių r. sav.
37216	Šlapaberžės dvaro sodybos parkas	r.	Šlapaberžės k., Dotnuvos sen., Kėdainių r. sav.
37212	Šlapaberžės dvaro sodybos rūmai	r.	Stoties g. 1A, Šlapaberžės k., Dotnuvos sen., Kėdainių r. sav.
37214	Šlapaberžės dvaro sodybos rūsys	r.	Šlapaberžės k., Dotnuvos sen., Kėdainių r. sav.
34199	Sovietų teroro aukų Kazimiero, Antano ir Kosto Stankevičių kapas	r.	Truskava, Truskavos sen., Kėdainių r. sav.
5169	Stašaičių piliakalnis, vad. Švedkapiu	p.	Stašaičių k., Pelėdnagių sen., Kėdainių r. sav.
230	Stasinės dvaro sodyba	v.s.	Stasinės k., Vilainių sen., Kėdainių r. sav.
5170	Šukionių piliakalnis	v.s.	Šukionių k., Truskavos sen., Kėdainių r. sav.
2225	Šventybrasčio Kristaus Atsimainymo parapiinės bažnyčios kompleksas	v.s.	Bažnyčios g. 2, Šventybrasčio k., Vilainių sen., Kėdainių rajono sav.
6134	Svilių kapinynas	v.s.	Svilių k., Josvainių sen., Kėdainių r. sav.
27072	Svilių senovės gyvenvietė	v.s.	Svilių k., Josvainių sen., Kėdainių r. sav.
27073	Sviliukų dvarvietė	v.s.	Sviliukų k., Josvainių sen., Kėdainių r. sav.
6	Svirnas	v.s.	Jasnagurkos k., Josvainių sen., Kėdainių r. sav.
23510	Svirnas	v.s.	Stasinės k., Vilainių sen., Kėdainių r. sav.
44334	Tautinio atgimimo veikėjos, pedagogės, tautosakininkės Jadvygos Teofilės Juškytės kapas	r.	Jadvygos Juškytės g., Pernaravos mstl., Pernaravos sen., Kėdainių rajono sav.
44333	Teodoros Uršulės Pilsudskos kapas	r.	Pajieslio k., Krakių sen., Kėdainių rajono sav.
232	Terespolio dvaro sodybos fragmentai	r.	Terespolio k., Gudžiūnų sen., Kėdainių r. sav.
15940	Terespolio dvaro sodybos fragmentų rūmai	r.	Terespolio k., Gudžiūnų sen., Kėdainių r. sav.
5153	Vaidatonių kapinynas	v.s.	Vaidatonių k., Surviliškio sen., Kėdainių r. sav.
5152	Vaidatonių piliakalnis, vad. Žalnierka	p.	Žirnenkos k., Surviliškio sen., Kėdainių r. sav.
6128	Vainotiškių kapinynas, vad. Prancūzkapiu	r.	Vainotiškių k., Dotnuvos sen., Kėdainių r. sav.
233	Vaiškonių dvaro sodybos fragmentai	v.s.	Vaiškonių k., Šėtos sen., Kėdainių rajono sav.
23513	Vėjo malūno liekanos	v.s.	Stasinės k., Vilainių sen., Kėdainių r. sav.
1413	Veličkų šeimos koplyčia-mauzoliejus	r.	Šėta, Šėtos sen., Kėdainių r. sav.
5162	Vosbučių piliakalnis, vad. Pilaitės kalnu	p.	Vosbučių k., Krakių sen., Kėdainių r. sav.

1410	Zabielų memorialinė koplyčia	r.	Vainikų g. 8, Labūnavos k., Pelėdnagių sen., Kėdainių r. sav.
220	Zacišės dvaro sodybos fragmentai	v.s.	Zacišių vs., Dotnuvos sen., Kėdainių rajono sav.
234	Zavišinės dvaro sodybos fragmentai	r.	Zavišinės k., Vilainių sen., Kėdainių rajono sav.
10948	Žudynių vieta ir kapai	v.s.	Jubiliejaus g., Kėdainiai, Kėdainių miesto sen., Kėdainių r. sav.
10949	Žydų žudynių vieta ir kapas	v.s.	Daukšių k., Kėdainių miesto sen., Kėdainių r. sav.
21962	Žydų žudynių vieta ir kapas	v.s.	Peštiniukų k., Krakių sen., Kėdainių r. sav.

Šaltinis – Nekilnojamojo kultūros paveldo registras, 2020-04-01