

**KĖDAINIŲ RAJONO SAVIVALDYBĖ**



**KĖDAINIŲ DVARO PARKO (*P dalies*) ŽELDINIŲ  
INVENTORIZACIJOS IR TVARKYMO PROJEKTAS**  
*(aiškinamasis raštas)*

*Projekto autorius: dr. J. Bačkaitis*

**Lekėčiai, 2021**

**TURINYS**

	Psl.
1. ISTORINIAI DUOMENYS APIE KĖDAINIŲ DVARO PARKĄ	3
2. DARBŲ METODIKA	7
3. KĖDAINIŲ DVARO PARKO (P DALIES) ŽELDINIŲ DENDROLOGINIAI IR DENDROMETRINIAI PARAMETRAI	8
4. KĖDAINIŲ DVARO PARKO (P DALIES) ŽELDINIŲ SANITARINĖ BŪKLĖ IR PROJEKTUOJAMOS ŪKINĖS PRIEMONĖS	12
5. KĖDAINIŲ DVARO PARKO (P DALIES) MEDŽIŲ ATKURIAMOJI VERTĖ PANAUDOTOS INFORMACIJOS ŠALTINIAI	17 18

**PRIEDAI**

1. Kėdainių dvaro parko (P dalies) želdinių tvarkymo (ūkinių priemonių) žiniaraštis	19
2. Kėdainių dvaro parko (P dalies) želdinių taksoraštis	21
3. Kėdainių dvaro parko (P dalies) želdinių planšetai M 1: 500	-
4. Kėdainių dvaro parko (P dalies) želdinių planšetai (po kirtimų) M 1: 500	-

## 1. ISTORINIAI DUOMENYS APIE KĖDAINIŲ DVARO PARKĄ

Kėdainių dvaro sodybos plotas – 37,26 ha. Išlikusį dvaro sodybos kompleksą sudaro minaretas, pietų ir šiaurės rūšiai, vartai ir peizažinis parkas.

Kai 1811 metais Kėdainiai atiteko grafui P. Čapskiui, pastarasis dvaro sodybą įkūrė buvusiam Radvilų palivarke. Dabartinį vaizdą senasis miesto parkas įgavo 1845 m.: M. H. Čapskis iš pagrindų rekonstravo sodybą, sumūrijo 3 aukštų rūmus (dab. estrados vietoje). Praplatinęs Dotnuvėlę, įrengė tvenkinius, supylė salas, pastatė tiltelius ir užveisė parką.

Po 1863 m. sukilimo dvaras iš Čapskio buvo konfiskuotas, jis atiteko vokiečių kilmės rusų armijos generolui, grafui E. Totlebeniui. Jis rekonstravo dvaro rūmus, perplanavo parką. Krymo karui atminti apie 1880 m. pastatė 28 m aukščio musulmonų minaretą. Viena legenda pasakoja, kad generolas jį pastatė musulmonų tikėjimo žmonai, kita sako, jog egzotiškąjį statinį jis išmūrijęs meilužei, trečia skelbia – minaretas atgabentas iš Bulgarijos miesto Pleveno: ten generolas per 1877–1878 m. Rusijos ir Turkijos karą jį dažnai lankydavęs ir pavargęs nusūsdavęs ant jo laiptų. Greičiausiai statinys buvo pastatytas iš sentimentų Balkanams. Iš minareto Kėdainių ir jų apylinkių savininkas rodydavo svečiams parką ir savo valdas. Mečetėje ir aivane generolas saugojo savo praeitį šlovinančius daiktus.

Nepriklausomos Lietuvos metais Kėdainių dvaras buvo išparceliuotas, centre įkurtas žirgynas. 1923-1927 m. rūmuose veikė mokytojų seminarija, vėliau – mokykla, kurioje buvo rengiami melioratoriai ir geodezininkai. 1944 m. rūmus susprogdino vokiečiai.

Iš esmės parkas atnaujintas ne kartą. Vyresnio amžiaus kėdainiečiai prisimena pramogas parke ir jo kaitą. Paskutinį kartą 2008 metais Kėdainių rajono savivaldybė investavo 2,5 mln. litų. Buvo išvalytas Dotnuvėlės upelis ir tvenkiniai, pastatytas pėsčiųjų-dviračių tiltelis per upelį į minaretą, rekonstruoti du tilteliai į salas, rekonstruoti esami ir nutiesti nauji pėsčiųjų-dviračių takai, atlikti kiti darbai, yra aikštelės riedučių ir riedlenčių mėgėjams.

Pagrindinis įėjimas į parką – iš J. Basanavičiaus g. pusės. Iš geležinkelio stoties į parką (prie minareto) patenkama perėjus geležinkelio pervažą.

Senasis miesto parkas – kultūros paveldo objektas. Jo rekonstrukcijos techninį projektą 2018 metais parengė Kauno technologijos universiteto docentės, architektės G. Janulytės-Bernotienės vadovaujama komanda.

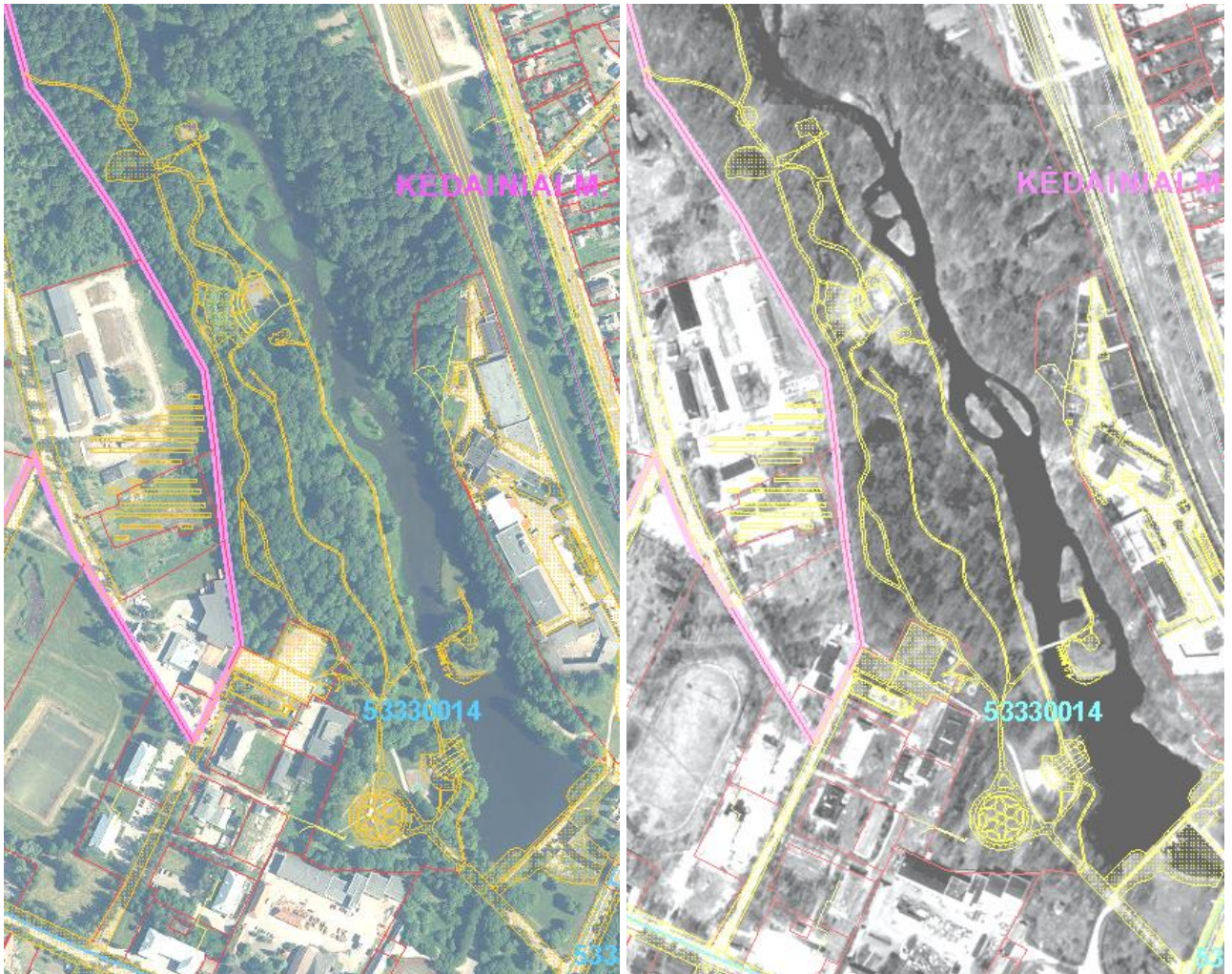
Atlikus visus darbus bus trys zonos. Prie pagrindinio įėjimo iš J. Basanavičiaus gatvės bus reprezentacinė zona. Čia lankytojus įprastoje vietoje pasitiks kultūrinis amfiteatras su 1 100 vietų žiūrovams, pergolė ir informacinis centras, įsikurs prieplaukos ir bus sutvarkytas tiltas per užtvanką bei parko salų tilteliai.



Aktyvaus poilsio zonoje prie senosios estrados atsiras scena pasirodymams, stoginė ir sporto bei laisvalaikio aikštelės su laipiojimo kalniukais bei skulptūrų aikštelės.

Zonoje prie minareto bus vaikų žaidimų aikštelės ir laipiojimo kalniukai.

Parko gilumoje bus įrengtos patogios automobilių stovėjimo aikštelės. Parke bus įrengti apšvietimas, tualetai bei kiti būtini dalykai. Suplanuota įrengti vaizdo stebėjimo kameras, atnaujinti ir naujai suformuoti parko takus bei įrengti suoliukus, pastatyti šiukšliadėžes. Visame parke bus įrengti gėlynai ir atnaujinti želdiniai.



**I-2 pav.** Kėdainių dvaro parko P dalis ~2018 bei ~1998 (j/b) metais (<http://www.geoportal.lt>)

Anot A. Tauro (1989) peizažinis Kėdainių dvaro parkas 30 ha ploto, pagal kitus šaltinius (Isokas, 1995) parko plotas 33 ha ar 34 ha (Januškevičius, 2004).

Nuo 1958 m. parkas paskelbtas valstybės saugomu, 1986 m. jis priskirtas prie vietinės reikšmės gamtos paminklų (Isokas, 1995).



**3 pav.** 1985 m. Kėdainių dvaro parko schema (Tauras, 1989), kur 1-vasaros teatras, 2-vasaros užkandinė, 3-dainių švenčių estrada, 4-poilsio vieta, 5-mečetė, 6-apžvalgos kalvelės, 7-parko vartai.

*A-ąžuolas paprastasis, V-pušis veimutinė*

Pagal Kultūros paveldo departamento pateikiamą informaciją, saugoma Kėdainių dvaro sodyba (kodas 216) bei jo sudedamoji dalis - XIX a. pr. įkurtas, XIX a. II p. išplėstas ir pertvarkytas parkas (kodas 30759), kurio vertingosios savybės:

- 1. planavimo sprendiniai - parko tūrinės erdvinės kompozicijos fragmentai;
- 2. įvairios išraiškos formos - P vaza; Š vaza; vazos dalis;
- 3. žemės ir jos paviršiaus elementai - reljefas; salos Dotnuvėlės u.); apžvalgos aikštelės;
- 4. keliai ar jų dalys, dangos - kelio, vedančio į dvaro sodybos buv. centrą, trasa; takų fragmentai deš. Dotnuvėlės u. krante; takų fragmentai kair. Dotnuvėlės u. Krante;
- 5. želdynai ir želdiniai - parkas: medžių masyvas, medžių grupės, pavieniai medžiai ir krūmai, vyrauja: mažalapė liepa, paprastasis klevas, ąžuolas, uosis, karpotasis ir plaukuotasis beržai, kalninė guoba, paprastasis skroblas, ieva, vienapiestė ir grauželinė gudobelės, t. p. svetimžemiai augalai: europiniai ir sibiriniai maumedžiai, veimutinės pušys, paprastieji kaštonai, platanalapiai, ginaliniai ir uosialapiai klevai, balzamininės, berlyninės, kanadinės ir pilkosios tuopos, baltojo gluosnio svyruoklinė ir geltonšakė formos, didžialapės liepos, pensilvaniniai uosiai, paprastieji bukai; medžių alėjos - vyrauja mažalapės liepos ir paprastieji klevai; medžių eilės - vyrauja mažalapės liepos ir paprastieji klevai ;
- 6. upės, natūralūs vandens telkiniai ir hidrotechniniai įrenginiai - Dotnuvėlės u. vaga, tvenkiniai;

Pagal A. Taurą (1989) parko medynus sudaro vietiniai klevai, liepos, ąžuolai su eglių ir pušų priemaiša. Yra ąžuolų turinčių 1,2 m skersmenį. Prie Dotnuvėlės krantų auga daug beržų, uosių, skroblų ir juodalksnių.

Iš svetimžemių medžių parke yra didžialapių liepų, paprastųjų kaštonų, pavienių europinių maumedžių ir platanalapių bei trakinių klevų (Tauras, 1989).

Anot G. Isoko (1995) parke augo 24 vietinių ir 23 introdukuotų rūšių sumedėję augalai Iš vietinių paminėtinas trikamenis (0,85, 0,9 ir 1,0 m D) ąžuolas, per 1,5 m D mažalapė liepa, 0,9 m D gluosnis, apskritimais susodinti skroblai. Iš introdukuotų G. Isokui (1995) pasirodė vertas

dėmesio geltonžiedis kaštonas (10 m H, 0,5 m D), o taip pat rusiniai, sibiriniai maumedžiai, baltosios, pilkosios, berlyninės, kanadinės tuopos, totoriniai klevai ir kt.

L. Januškevičius (2004) nurodo, kad parke be vietinių rūšių (*be kitų autorių paminėtų medžių, dar ir plaukuotieji beržai, kalninės guobos, ievos, vienapiestės ir grauželinės gudobelės*) auga 37 sumedėjusių augalų rūšys ir veislės (*be kitų autorių paminėtų medžių, dar ir veimutinės pušys, ginaliniai ir uosialapiai klevai, baltojo gluosnio ‚Tristis‘ ir ‚Vitellina‘ formos, pensilvaniniai uosiai, paprastieji bukai*)

L. Januškevičius su liūdesiu konstatavo, kad parkas apleistas, kiek geriau tvarkoma tik apie 20 proc. parko pietinėje dalyje. Garsaus dendrologo teigimu, *„parką būtina rekonstruoti: pirmiausia reikėtų pašalinti visus menkaverčius medžius ir krūmus, reguliariai šienauti vejas, atnaujinti buvusių takų sistemą, poilsio aikšteles, sutvarkyti Dotnuvėlės upelio pakrantes. Antrame parko tvarkymo etape vienur kitur reikėtų naujais želdiniais pataisyti ir paryškinti buvusių parko erdvinę struktūrą, kuri dar nėra prarasta. (...). Dėl vaizdingų Dotnuvėlės upelio šlaitų, o kai kur ir labai vykusiai dirbtinai sukurto reljefo ir gražių vandens telkinių, atnaujintas Kėdainių parkas neabejotinai būtų vienas iš gražiausių Lietuvoje peizažinių parkų“.*

## 2. DARBŲ METODIKA

Kėdainių dvaro parko dalyje (*apie 8,5 ha teritorijoje*) visi medžiai buvo inventorizuoti 2021 m. rugpjūčio mėnesį. Inventorizacijos metu kiekvienam augalui buvo nustatoma:

1) rūšis;

2) aukštis, augalams iki 2 m H – 0,1 m tikslumu, nuo 2 iki 6 m H – 0,5 m tikslumu, aukštesniems nei 6 m H – 1 m tikslumu (Vertex Laser VL5 aukštimačiu);

3) skersmuo, 1 cm tikslumu (matuojant jį Haglof žerglėmis 2 statmenomis kryptimis (1,3 m H) ir išvedant vidurkį, o > 65 cm skersmens medžiams – apjuosiant juos matavimo juosta);

4) sanitarinė būklė pagal „Želdynų ir želdinių inventorizavimo ir apskaitos taisyklėse (2008), pateikiamą (kiek detalizuotą) metodiką.

Sumedėjusių augalų būklė vertinta 6 balų sistema (*1 – gera būklė, 2 – vidutinė, 3 – patenkinama, 4 – bloga, 5 – labai bloga, 6 – sausuolis*) atsižvelgiant į keletą rodiklių: defoliacijos laipsnį; ligų intensyvumą bei kenkėjų gausumą ir pakenkimo laipsnį; medžio kamieno (žievės) mechaninio pažeidimo intensyvumą; genėjimo intensyvumo laipsnį; pasvirimo laipsnį, stelbimą ir kt.

Visais atvejais būklė vertinama vizualiai, augalą lyginant su sąlygiškai sveiku augalu. Jei vertinamo medžio būklei inventorizacijos metu įtakos turi keletas veiksnių, pvz., jis apgenėtas, pažeistas vabzdžių ar ligų, o taip pat mechanškai pažeistas jo kamienas, tokiu atveju į apskaitos kortelę buvo įrašomas blogiausios būklės, pagal bet kurį rodiklį, balas.

*Esant reikalui želdinių būklę nurodyti Taisyklėse įtvirtintoje 3(4) balų sistemoje – taksoraštyje 2 ir 3 būklės medžiai prilyginami 2 būklės, 4 ir 5 būklės medžiai – 3 būklės, o 6 būklės – 4 būklės medžiams.*

5) (2)3-5 būklės augalams – jų būklės priežastys, taip pat pateikiamos pastabos apie gyvatvores, įdomesnius medžius ir kt.;

6) reikalingos tvarkymo (ūkinės) priemonės:

a) ūkinės priemonės pavadinimas – (*medį reikia*) šalinti, atjauninti, genėti, atsodinti;

b) tvarkymo priemonės eiliškumas:

\* skubiai (*medžiai kirstini šiemet*) – pavojingai pasvirę ant intensyviai naudojamų pėsčiųjų takų, pastatų; visiškai sutrūnijusiais, tuščiaaviduriais kamienais (*ypač minkštieji lapuočiai*) ir t.t.;

\* 1 eilėje (*1-5 metų bėgyje*) kirstini 4 ir 5 būklės medžiai (dėl puvinų, stelbimo ir kt.);

\* 2 eilėje (*6-10 metų bėgyje*) pagal būklę kirstini kiti medžiai ar krūmai);

\* projektiniais tikslais kertami medžiai, kurių sanitarinė būklė gera ar vidutinė, bet jie (*būdami menkaverčiai*) stelbia vertingesnes, retesnes medžių rūšis, kertami kraštovaizdžio tvarkymo, medžių akcentų atvėrimo tikslais ar pan.

Duomenys apdoroti su ArcMap ir Excel programomis.

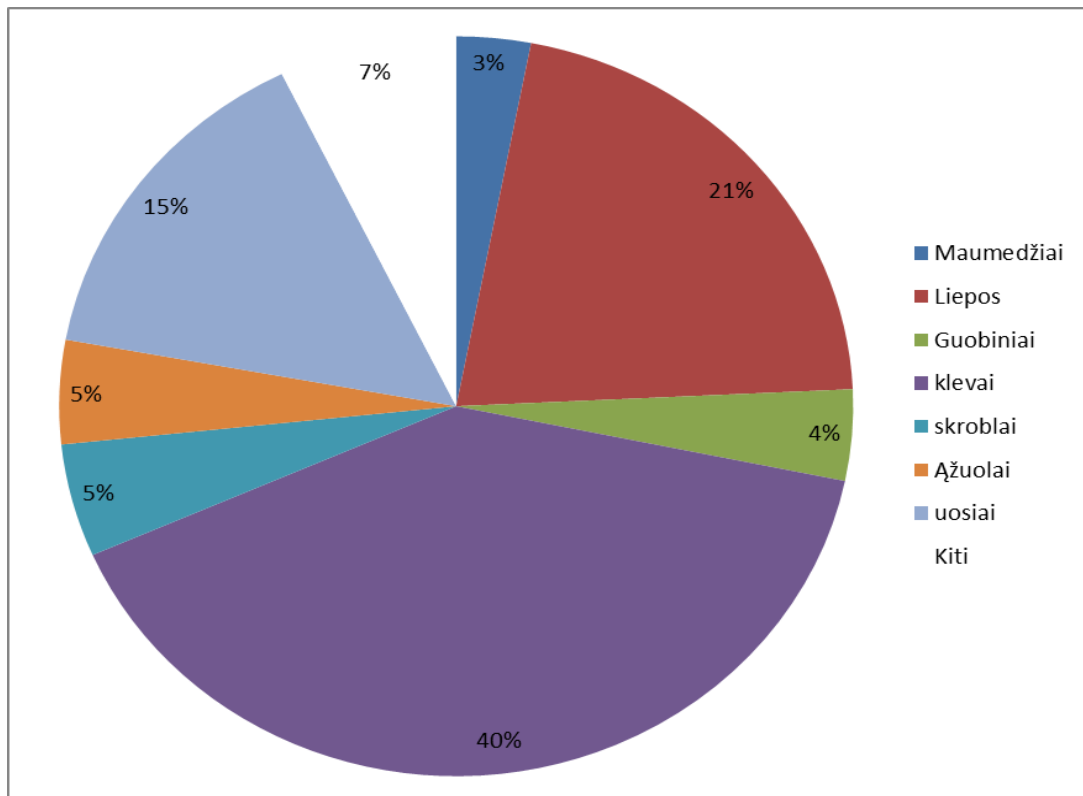


### 3. KĖDAINIŲ DVARO PARKO (P DALIES) ŽELDINIŲ DENDROLOGINIAI IR DENDROMETRINIAI PARAMETRAI

Kėdainių dvaro parko P dalyje (~8,5 ha plote) inventorizuota 1257 vnt. medžių (1345 kamienai) bei 29 vnt. stambesnių bei svarbesnių (dėmesio vertų) krūmų, o taip pat 12 gyvatvorių ir krūmų grupių.

Iš viso inventorizuotame plote identifikuota 17 šeimų, 30 genčių, 51 rūšies ir formos sumedėjusių augalų (1 lentelė). Introducentų – 28 rūšys ir formos.

Parko P dalyje akivaizdžiai vyrauja lapuočiai medžiai, jie sudaro 95,5 % (1254 vnt.) nuo visų inventorizuotų medžių kiekio. Labiausiai paplitę paprastieji klevai (38,0 % nuo bendro medžių kiekio), nuo jų 2–3 kartus atsilieka mažalapės liepos ir paprastieji uosiai (4 pav.).



4 pav. Medžių rūšių pasiskirstymas (%) Kėdainių dvaro parko P dalyje

Spygliuočiai medžiai šiuo metu parko P dalyje sudaro tik 16,1 % medžių kiekio (1 lentelė). Kaip parkui, šis kiekis mažokas.

Vidutinis inventorizuotoje parko dalyje augantis lapuotis medis šiuo metu yra apie 18,6 m aukščio ir 37 cm skersmens, o vidutinis parko spygliuotis – 21,2 m aukščio ir 42 cm skersmens.

Bendrai paėmus, inventorizuotos parko dalies vidutinis medis šiuo metu yra apie 18,7 m aukščio (nuo 3,5 iki 31 m) ir apie 37 cm skersmens (nuo 4 iki 124 cm). Atlikus rekomenduojamus kirtimus vidutinis likusių medžių aukštis bus apie 19,6 m, o skersmuo – apie 40 cm.



1 lentelė. Kėdainių dvaro parke (P dalyje) augantys medžiai ir krūmai bei jų kiekiai.

Šeima	Gentis	Rūšis 'forma'	Medžių/krūmų kiekis, vnt.	
Kukmediniai	Kukmedis	europinis	*	
Kiparisiniai	Tuja	vakarinė	3	
	Kadagys	tarpinis	1	
		virgininis	1	
Pušiniai	Maumedis	europinis	38	
	Eglė	paprastoji	3	
	Pušis	kalninė	9	
		paprastoji	5	
		veimutinė	1	
<b>Viso:</b>	<b>3</b>	<b>6</b>	<b>9</b>	<b>61+*</b>
Liepiniai	Liepa	didžialapė	4	
		mažalapė	263	
Guobiniai	Guoba / Skirpstas / Vinkšna	G. kalninė	16	
		S. paprastasis	25	
		S. paprastasis 'Suberosa'	9	
Gluosniniai	Tuopa	pilkoji	4	
		Drebulė	1	
	Gluosnis	blindė	4	
		baltasis 'Tristis'	3	
		trapusis	1	
Erškėtiniai	Gudobelė	pošvelnė	1+*	
		Duglaso	3	
		vienapiestė	1+*	
	Ieva	paprastoji	6	
	Kriaušė	miškinė	2	
	Obelis	miškinė	2	
	Šermukšnis	paprastasis	1	
		paprastasis 'Fastigiata'	2	
		miltngasis	2	
		švedinis	1	
		Lanksva	guobalapė	1+*
Kleviniai	Klevas	paprastasis	476	
		platanalapis	12	
		platanalapis 'Atropurpurea'	3	
		trakinis	14	
Kaštoniniai	Kaštonas	paprastasis	16	
Pupiniai	Robinija	baltažiedė	3	
	Karagana	paprastoji	*	
Beržiniai	Alksnis	baltalksnis	5	
		juodalksnis	5	
	Beržas	karpotasis	6	
		plaukuotasis	3	
Lazdyniniai	Skroblas	paprastasis	62	
Bukiniai	Bukas	paprastasis	1	
	Ažuolas	paprastasis	57	
Alyvmediniai	Uosis	paprastasis	173	

		amerikinis	3
		pensilvaninis	11
	Alyvos	paprastosios	*
Raugerškiniai	Raugerškis	Tunbergo	15
Šeivamediniai	Šeivamedis	juoduogis	6
Riešutmediniai	Riešutmedis	mandžiūrinis	2
<b>Viso:</b>	<b>14</b>	<b>24</b>	<b>42</b>
<b>Iš viso:</b>	<b>17</b>	<b>30</b>	<b>51</b>
			<b>1225+*</b>
			<b>1286+*</b>

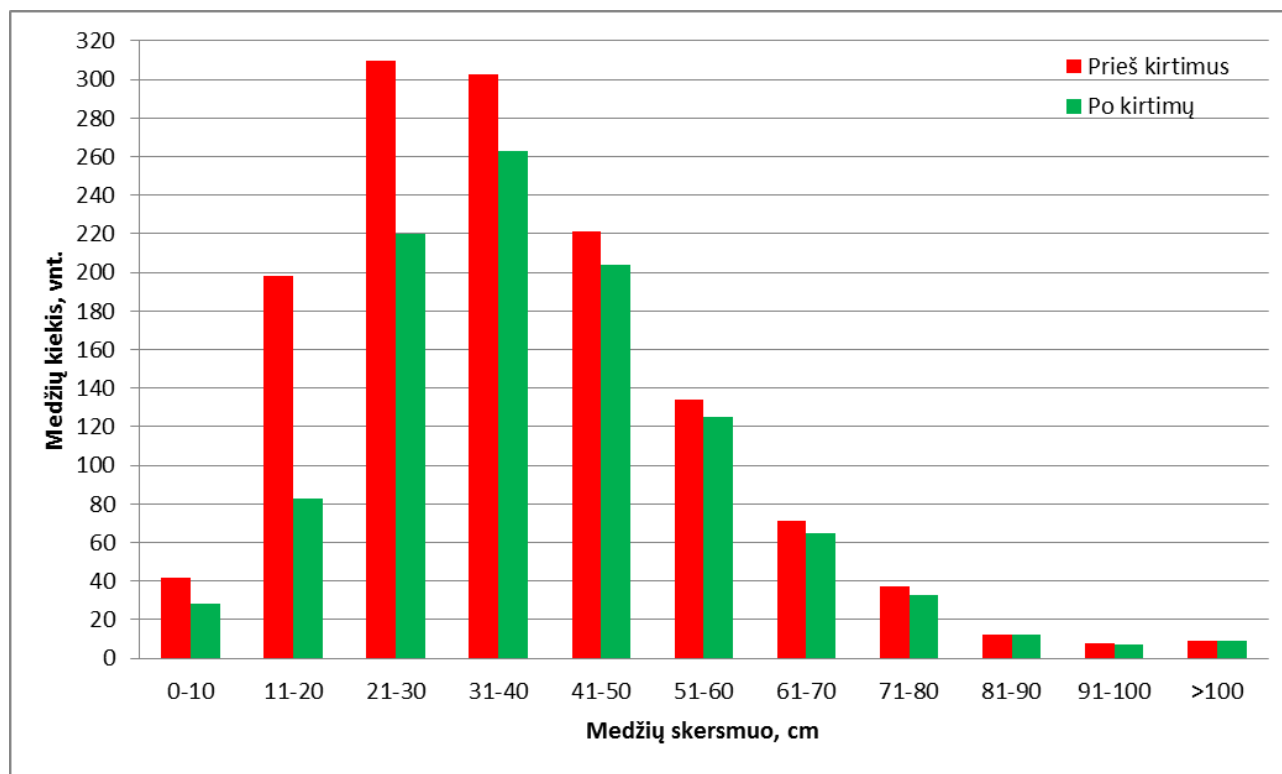
Pagal skersmenį parke šiuo metu daugiausiai 31-40 cm skersmens medžių (5 pav.), o pagal aukštį – 17 m aukščio (6 pav.). Atlikus planuojamus kirtimus parke (dendrometrinių parametru atžvilgiu) iš esmės niekas nepasikeis (5 ir 6 pav.)

Kėdainių dvaro parke (P dalyje) palyginus maža medžių (6,2 %) turinčių ne po vieną, o po keletą (2–6 vnt.) ryškesnių kamienų. Dvikamienių medžių buvo užfiksuota 66 vnt., trikamienių – 11 vnt., keturkamienių – 1 vnt.

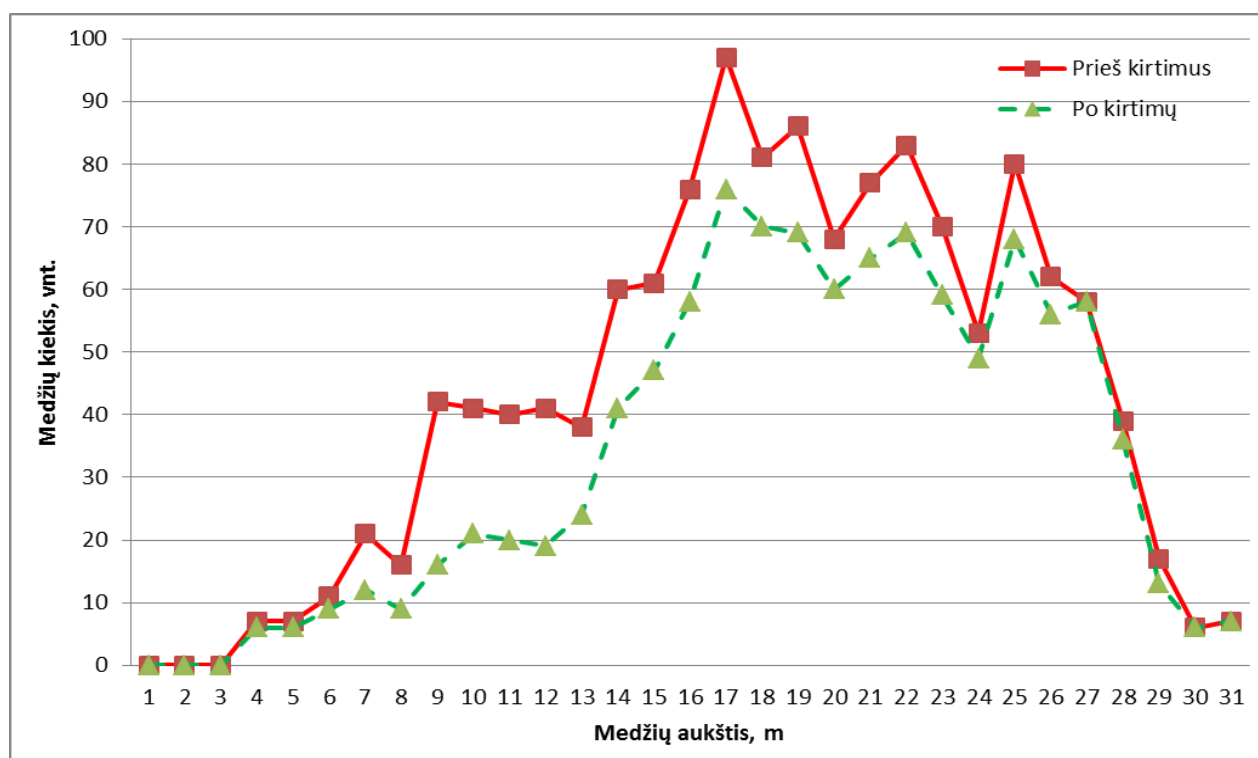
Parke yra ir bent 54 vnt. 15-45° pasvirusių medžių/kamienų.

Kėdainių dvaro parke (P dalyje) pasitaikė 13 vnt., 4 medžių rūšių individų, pasiekusių ar viršijusių 30 m aukštį. 1,0 m skersmenį kol kas viršijo tik 10 medžių – 6 paprastieji ąžuolai, 1 pilkoji tuopa, 1 paprastasis klevas, 1 didžialapė liepa ir 1 europinis maumedis.

Iš viso inventorizuotoje Kėdainių dvaro parko P dalies teritorijoje pagal medžių parametrus ar dekoratyvines savybes išskirti 11 akcentų (2 lentelė).



5 pav. Medžių pasiskirstymas (esamas ir projektuojamas) parke pagal skersmenį



6 pav. Medžių pasiskirstymas (esamas ir projektuojamas) parke pagal aukščius

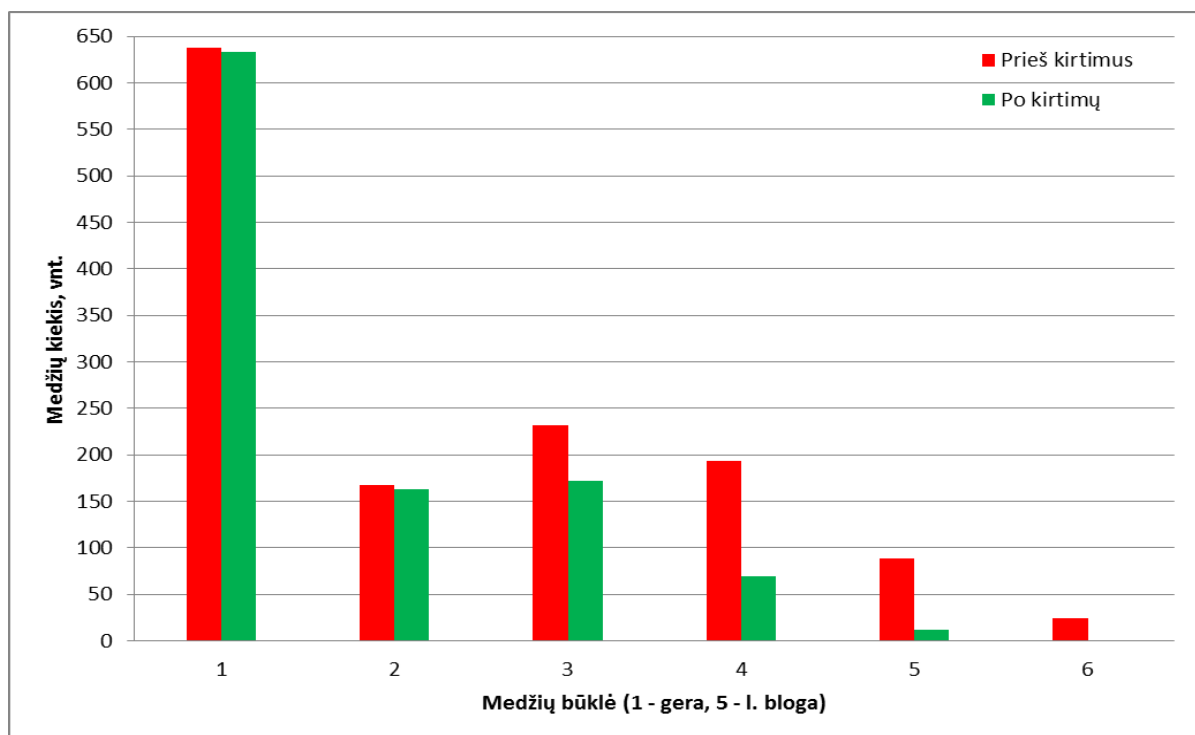
2 lentelė. Kėdainių dvaro parke (P dalyje) esančių „medžių – akcentų“ sąrašas ir parametrai

Kv	Skł	Medžio rūšis	H, m	D, cm	Būklė	Pastabos
2	9	Ažuolas paprastas	27	114	4	<b>3 kamienai</b> , kamieno žaizda (-os), medienos puvinys, yra sausų šakų, išpūdingas
		Ažuolas paprastas	23	114	4	kamieno žaizda (-os), medienos puvinys, pasviręs (-usi) 15°
		Ažuolas paprastas	25	98	2	kamieno žaizda (-os), medienos puvinys
3	7	Ažuolas paprastas	24	110	2	žiemospirgis, gražus
3	37	Uosis paprastas	26	74	1	su gumbu, gražus
8	27	Maumedis europinis	31	98	2	yra sausų šakų, išpūdingas
9	59	Liepa mažalapė	29	90	1	<b>3 kamienai</b> , išpūdinga
		Liepa mažalapė	31	77	5	kamieno žaizda (-os), medis išpuvęs
		Liepa mažalapė	31	82	1	
10	27	Ažuolas paprastas	25	106	1	gražus, yra sausų šakų
10	54	Liepa didžialapė	23	114	5	kamieno žaizda (-os), medis išpuvęs, išvaizdi
12	26	Klevas paprastas	28	100	1	išpūdingas
13	1	Maumedis europinis	31	102	3	kamieno žaizda (-os), išpūdingas, aplaužytos šakos
15	26	Klevas paprastas	23	95	3	žaizdos stambiose šakose, medienos puvinys, yra drevių, gražus
15	37	Ažuolas paprastas	23	124	5	kamieno žaizda (-os), medienos puvinys, yra drevių, <b>stambiausias parke?</b>

Aukščiau minėti medžiai į šį sąrašą pakliuvo dėl savo išskirtinių matmenų (skersmens bei aukščio), dekoratyvumo, išpūdingos, akį iš tolo patraukiančios išvaizdos.

#### 4. KĖDAINIŲ DVARO PARKO (P DALIES) ŽELDINIŲ SANITARINĖ BŪKLĖ IR PROJEKTUOJAMOS ŪKINĖS PRIEMONĖS

Šiuo metu parke apie 47,4% medžių/kamienų būklė yra gera, 12,5% - vidutiniška, 17,2% - patenkinama, 14,4% - bloga, 6,6% - l. bloga, o 1,8% medžių (24 vnt.) žuvę (sausuoliai) (7 pav.).



7 pav. Medžių kiekiai (vnt.) pagal būklę (esamą ir projektuojamą po kirtimų)

Vertinant parko medžių būklę nuo 1 iki 5(6) nustatyta, kad vidutinė parko (P dalies) medžio būklė šiuo metu yra apie 2,3 balo, t.y. artima vidutiniškai.

Po sanitarinių – kraštovaizdžio formavimo kirtimų vidutinė parko medžių būklė pagerės net apie 0,6 balo, tokiu atveju jau apie 60,3 % parko medžių (kamienų) būtų geros būklės, o blogos ir labai blogos būklės medžių (kamienų) liktų tik apie 7,7 % (81 vnt.) (7 pav.). Po medžių danga patektų didesnis šviesos kiekis, atsirastų labiau saulę mėgstančių žolių, kurias šienaujant (2-3 kartus per metus) būtų galima formuoti natūralią veją.

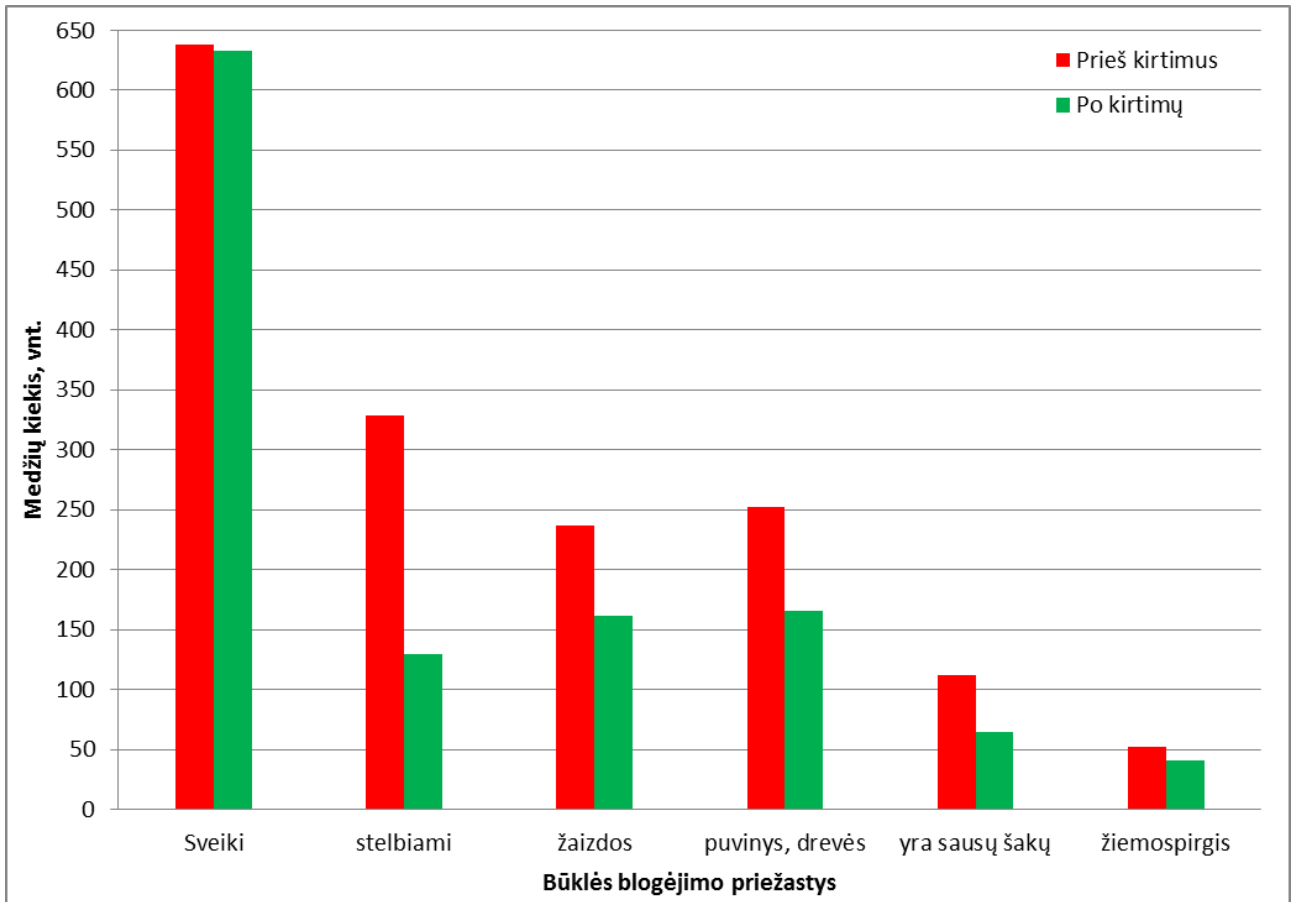
55,6 % nenumatytų kirsti blogos ir labai blogos būklės medžių (kamienų) yra vieni iš stambiausių ( $\geq 50$  cm D) inventorizuotoje Kėdainių dvaro parko dalyje, kiti priklauso retesnėms rūšims arba jų lokalizacijos vietos nekelia didesnio pavojaus potencialiems parko lankytojams.

Atkreiptinas dėmesys, kad realiai geros būklės medžių kamienų taps dar kiek daugiau, dar labiau sumažės vidutinės–patenkinamos būklės ir padaugės geros būklės kamienų, nes po atliktų sanitarinių–kraštovaizdžio formavimo kirtimų parko teritorijoje dar padaugės saulės šviesos,



pasilikusiems (*šiuo metu stelbiamiems*) medžiams, o dėl sumažėjusios šaknų konkurencijos padidės mitybiniai plotai.

Vertinant Kėdainių dvaro parko (P dalies) želdinių būklės blogėjimo priežastis akivaizdu, kad didžiausią blogesnės nei „geros“ būklės medžių (kamienų) dalį sudaro įvairiu laipsniu stelbiami (24,5 %) (*dėl per didelio tankumo*), žaizdoti (17,6 %) ar medienos puvinio (18,7 %) pažeisti medžiai ar atskiri jų kamienai (8 pav.). Dalies medžių (kamienų) būklė blogėja dėl daugiau nei vienos priežasties (*pvz. medis gali turėti kamieno žaizdą ir medienos puvinį bei būti stelbiamas*).



**8 pav.** Pagrindinės priežastys lemiančios Kėdainių dvaro parko (P dalies) medžių/kamienų būklės blogėjimą (*įskaitant, kad medį (kamieną) gali veikti kelios būklės blogėjimo priežastys*)

Detaliai išanalizavus parko (P dalies) būklę nuspręsta, kad dėl objektyvių priežasčių artimiausiu metu reikėtų visiškai pašalinti 296 medžių kamienus (*t. y. 22 % nuo visų parko medžių*) (3 lentelė). Į šį skaičių neįtraukti kirstini nesaugotini, menkaverčiai, ploni (*iki 10 cm skersmens*) medžių ir medžiakrūmių savaiminukai (*ypač subujoję vakarinėje inventorizuotos teritorijos dalyje*). Pastebėtina, kad vidutinė visų kirstinų medžių (įskaitant kertamus 2 eilėje ar dėl vertingesnių individų stelbimo) būklė – 4,1 balo (*t. y. bloga*), tuo tarpu visų paliekamų – 1,7 balo (*t. y. artima vidutinei*).

Skubiai (dėl ypatingo pavojingumo parko lankytojams ar pan.) reikia iškirsti 20 medžių/kamienų (iš jų 11 sausų).

I eilėje, t.y. artimiausiame penkmetyje dėl blogos sanitarinės būklės ar/ir keliamo pavojaus esamiems ir būsimiems parko lankytojams reikėtų iškirsti 257 medžių ar jų kamienų (*daliai keliakamienių individų reikės išpjauti tik po vieną ar kelis kamienus*). Išpjovus tik vieną kamieną iš keleto esamų, nupjautas vietas, jei jos turi tiesioginį medienos ryšį su pasiliekančiais kamienais, reikia uždažyti (*saugant nuo papildomo grybinių ligų patekimo į pasilikusių medžio dalį*).

II eilėje (*sekančiame penkmetyje*) siūlytume iškirsti 13 medžių/kamienų (*kurie pagal sanitarinę būklę ar lokalizacijos vietą turėtų būti kertami, tačiau dėl jų rūšies, dendrometrinių rodiklių ar kitų priežasčių, kuriam laikui dar paliktini*).

**3 lentelė.** Kertamų medžių rūšys, eiliškumas ir (*kamienų*) kiekiai, vnt.

Medžio rūšis	Kirsti skubiai, vnt.	Kirsti I eilėje, vnt.	Kirsti II eilėje, vnt.	Kirsti projekt. tikslais, vnt.	Bendras kertamų medžių/kamienų kiekis, vnt.
Ažuolas paprastasis		6			<b>6</b>
Baltalksnis		1			<b>1</b>
Beržas karpotasis			1		<b>1</b>
Beržas plaukuotasis		1			<b>1</b>
Drebulė	1				<b>1</b>
Eglė paprastoji	1				<b>1</b>
Gluosnis baltasis, 'Tristis'		1	1		<b>2</b>
Gluosnis trapusis		2			<b>2</b>
Guoba kalninė	2	11			<b>13</b>
Ieva paprastoji		2			<b>2</b>
Kaštonas paprastasis		1			<b>1</b>
Klevas paprastasis	1	99	2	2	<b>104</b>
Klevas platanalapis		2			<b>2</b>
Liepa mažalapė	1	45	1	1	<b>48</b>
Maumedis europinis	1	1	1		<b>3</b>
Obelis miškinė		1			<b>1</b>
Pušis kalninė		1			<b>1</b>
Robinija baltažiedė		2			<b>2</b>
Skirpstas parastasis		23			<b>23</b>
Skroblas paprastasis	1	18	1	2	<b>22</b>
Tuopa pilkoji		2			<b>2</b>
Uosis paprastasis	12	37	6		<b>55</b>
Uosis pensilvaninis		1		1	<b>2</b>
<b>Viso:</b>	<b>20</b>	<b>257</b>	<b>13</b>	<b>6</b>	<b>296</b>

Projektiniais tikslais (dėl erdvių formavimo, infrastruktūros, didėjančio pasvirimo, o dažniausiai dėl vertingesnių rūšių ar individų stelbimo ir pan.) reikia iškirsti 6 medžiuss.

Jau I eilėje kertamų medžių kiekis, nekalbant apie sekančio penkmečio kirtimus, gali skirtis nuo pateikiamų šiame projekte – medžius gali išversti ar nulaužti stipresnis gūsingas vėjas, gausėnis sniegas, apledėjimai ar pan.

Akivaizdu, kad daugiausia projektuojama iškirsti paprastųjų klevų, paprastųjų uosių bei mažalapių liepų medžių (kamienų), t. y. labiausiai parke paplitusių rūšių.

Atkreiptinas dėmesys, kad nors iš viso medžių kamienų kertama 296 vnt., tačiau  $\geq 0,5$  m skersmenį pasiekusių gyvų medžių/kamienų kertama tik 21 vnt. (*arba tik 7,3% iš tokio stambumo 286 esamų kamienų*), kurių vidutinė būklė 4,5 balo (*t. y. tarp blogos ir labai blogos*). Didžiausias kiekis parke bus kertamas 21-30 cm skersmens medžių, t. y. gana jaunų individų.

Akivaizdu, kad po atliktų sanitarinių–kraštovaizdžio formavimo kirtimų rūšių santykis pasikeis nežymiai.

Medžių tūris želdynuose nėra laikomas svarbiu, bet jo dėka galima įvertinti parkuose augančių atskirų medžių rūšių stambumą, lengva palyginti, kurios parke augančios medžių rūšys yra lankytojams labiau pastebimos. Įvedant į skaičiavimus tūrį, galima nustatyti kokią realią įtaką parko želdiniams padarys būsimi kirtimai, t. y. ar bus iškirsti želdyną užšlamštinantys pomiškio ir II ardo medeliai ar kirtimai palies parko „skeletą“ sudarančius I ardo medžius ir kurias būtent medžių rūšis labiausiai. Kadangi parko medžių kiekiai (*esamu momentu ir po būsimų kirtimų*) detaliam išanalizuoti pagal aukščius ir skersmenis, nuspręsta analogiškos analizės pagal tūrį nevykdyti.

Genėti parke tikslinga tik tuos medžius kurie turi stambių sausų šakų galinčių kelti pavojų potencialiems lankytojams – šiuo momentu genėjimas reikalingas 22 medžiams. Jei amžingi, vertingi medžiai turi dvišakes ar daugiašakes lajas – jas tikslinga surišti dinaminėmis jungtimis (*parke dabar tai būtų aktualu 8 medžiams*).

Šiuo metu rekomenduojama uždažyti tik 3 medžių kamienų žaizdas, tačiau šis skaičius nėra ir negali būti baigtinis – parko prižiūrėtojai turi nuolat stengtis, kad medžiai nebūtų žalojami neatsakingų lankytojų ar šienavimo technikos, o atsiradus žaizdoms, jos nedelsiant turi būti padengiamos akriliniaisiais dažais ar kt., apsaugant medieną nuo ligų sukėlėjų.

Visą parko teritoriją, vegetacijos periodo bėgyje, reikia bent 1–2 kartus nušienauti (*dažniau–arčiau takų ar intensyvesnei rekreacijai skirtas vietas*), nes vien medžių kiekio ir būklės optimizavimas ypatingo efekto neduos.

Naujai atsirasantys mažieji medeliai ir krūmai (*iki jų apatinėje kamieno dalyje susiformuos storesnė žievė*), būtinai (!) turi būti apsaugoti nuo krūmapjovių ar šienavimą vykdysiančių traktoriukų neigiamos įtakos. Greta pasodintų augalų reikia įkalti 1–1,2 m aukščio kuolus, o jų apačią apgaubti apsaugėlėmis (tinklinėmis ar ištisinėmis).

\*\*\*

*Atkreiptinas dėmesys*, kad atlikus planuojamus kirtimus, preliminariai po 2–3 metų, reikėtų atlikti pakartotinį parko medžių būklės vertinimą ir kirstinų medžių sužymėjimą (*šių darbų kaina būtų simbolinė*) bei pašalinimą.

Po kirtimų, parke sumažėjus medžių kiekiui, galima sulaukti ir nedidelių vėjo ar sniego pažeidimų, be to pasilikusieji medžiai operatyviai pradės didinti savo lajas, tad norint, kad medžiai „neliptų“ vienas ant kito, o jų sanitarinė būklė būtų kuo geresnė, aukščiau minėtas pakartotinis jų įvertinimas (*bei atskirų individų pašalinimas*) yra būtinas.

Artimiausiu metu, Kėdainių dvaro parke atlikus sanitarinius – kraštovaizdžio formavimo kirtimus, nereikėtų orientuotis į naujų medžių masinį sodinimą, tačiau kai kuriose vietose, mūsų nuomone, želdinių papildymas ar iškirstų atsodinimas (*įterpiant pavienius dekoratyvius medelius ar krūmus, tačiau jokia būdu neužimant visų tuščių erdvių*) yra aktualus.



## 5. KĖDAINIŲ DVARO PARKO (P DALIES) MEDŽIŲ ATKURIAMOJI VERTĖ

Želdinių atkuriamosios vertės įkainiai buvo paskaičiuoti vadovaujantis Lietuvos Respublikos aplinkos ministro 2008 m. birželio 26 d. įsakymu Nr. D1-343 „Dėl želdinių atkuriamosios vertės įkainių“.

Medžių atkuriamosios vertės įkainiai (3-6-9-13 Eur) buvo nustatyti atsižvelgiant į medžių vertingumo grupę (I-IV). Taip pat, atsižvelgiant į augimo vietą (*parkas*), atkuriamosios vertės įkainiai medžiams buvo padidinti 3 kartus.

Medžių ir krūmų vertė buvo koreguojama ir atsižvelgiant į jų būklę – patenkinamos būklės augalams jų vertė buvo mažinama 25 %, nepatenkinamos būklės – 50 %, blogos būklės – 100 %.

Bendra visų Kėdainių dvaro parke (P dalyje) inventorizuotų saugotinių medžių kamienų vertė yra 924 108,75 Eur.

10 pačių brangiausių parko P dalies medžių vertė – 22 896 Eur.

Vadovaujantis „*Kriterijų, pagal kuriuos medžiai ir krūmai, augantys ne miškų ūkio paskirties žemėje, priskiriami saugotiniams*“ priedo 5 punktu, šioje teritorijoje saugotini tik >12 cm skersmens vertingesni medžiai.

Rekomenduojamų iškirsti medžių atkuriamoji vertė būtų 59 730,75 euro, tačiau vadovaujantis „*Želdinių atkuriamosios vertės įkainių*“ 14 punktu, įgyvendinant atskirųjų želdynų tvarkymo projektus, želdinių atkuriamosios vertės įkainiams netaikomas nustatytas įkainių didinimas, vadinasi kertamų medžių atkuriamoji vertė siektų 19 910,25 euro.

**PANAUDOTOS INFORMACIJOS ŠALTINIAI**

1. Isokas G. 1995. Lietuvos gamtos paminklai. Vilnius, 454 p.
2. Januškevičius L. 2004. Lietuvos parkai. Kaunas, 485 p.
3. Tauras A. 1989. Mūsų parkai. Vilnius, 259 p.
4. <https://kvr.kpd.lt/#/static-heritage-search>
5. <https://www.kedainiutvic.lt/turizmas/lt/top-10/kedainiu-miesto-parkas>

## PRIEDAI

*I priedas. Kėdainių dvaro parko pietinės dalies želdinių tvarkymo (ūk. priemonių) žiniaraštis*

Kv.	Skł.	Ivykdyta
<i>Šalinti, skubiai</i>		
1	15, 32	
2	52	
4	50, 57, 67	
5	13, 74, 75	
9	12	
10	14	
11	5, 14	
12	23, 49, 50	
13	24	
15	25	
18	37	
<i>Šalinti, 1 eilėje</i>		
1	6, 14, 20, 23, 25, 26, 28, 29, 37, 38, 56, 57, 59, 64, 66, 68, 69, 72	
2	7, 8, 11, 12, 13, 16, 25, 26, 28, 32, 33, 35, 55, 65	
3	3, 4, 10, 14, 32, 38, 40, 43, 48, 50, 53	
4	7, 11, 13, 15, 17, 19, 21, 27, 30, 31, 34, 38, 39, 42, 44, 46, 52, 56, 63, 72	
5	4, 5, 19, 24, 25, 30, 34, 37, 46, 48, 49, 50, 53, 59, 64, 66, 70, 79	
6	8, 21, 29, 34, 41	
7	11, 22, 24, 26, 29, 52, 59, 68, 69, 70, 72	
8	3, 4, 6, 8, 9, 14, 16, 19, 23, 24, 30, 31, 34, 36, 39, 41, 43, 46, 51, 55, 62	
9	2, 9, 10, 18, 35, 37, 42, 43, 45, 49, 53, 57, 60, 62, 67, 69, 71, 72, 73, 78, 79, 81, 86, 91, 95	
10	13, 17, 19, 28, 35, 47, 49, 58, 78, 89	
11	9, 15, 16, 26, 27, 32, 37, 55, 60, 72, 78, 82, 87	
12	5, 11, 14, 19, 22, 41, 43, 46, 52, 54, 64, 68	
13	3, 33, 35, 40, 41, 47	
14	2, 4, 6, 19, 55, 62, 63, 65, 69, 70, 72	
15	18, 20, 31	
16	32, 44, 46, 47, 49	
17	14, 25, 37, 38, 40, 41, 43, 51, 54	
18	6, 10, 14, 19, 24, 28, 46, 47, 52, 55, 63	
<i>Šalinti atskirus kamienus</i>		
1	74, 75	
2	10	
3	21	
4	55, 62	
7	18, 36	
8	61	
11	31	
14	3, 11	
15	32	

16	50	
17	45, 53, 55	
18	1, 8, 12, 23, 25, 57	
<b>Šalinti, 2 eilėje</b>		
7	49	
8	63	
9	11, 94	
10	8, 32	
11	21, 49, 58	
15	16	
16	11	
18	33, 41	
<b>Šalinti, projektiniais tikslais</b>		
4	3, 20, 24	
5	62	
12	25	
16	34	
<b>Genėti</b>		
1	44	
3	19, 25	
4	9	
5	3	
7	46	
8	15, 27, 44	
10	44, 54	
11	35, 67	
12	27, 45	
13	13	
14	9, 78	
15	10	
18	7, 62	
<b>Uždažyti</b>		
2	38	
6	45	
10	98	
<b>Surišti lają</b>		
2	9	
9	59	
<b>„Atjauninti“</b>		
17	49	



## ŽELDINIŲ TAKSORAŠTIS

Kv	Skł	Medžių / krūmų rūšis	H, m	D, cm	Būklė	Pastabos	Ūkinės priemonės	Saugot.	Vertė, Eur
1	1	Klevas paprastasis	23	27	2	kamieno žaizda (-os)		S	546,75
1	2	Klevas paprastasis	24	41	1			S	1107,00
1	3	Ažuolas paprastasis	22	39	1			S	1053,00
1	4	Klevas paprastasis	19	50	2	kamieno žaizda (-os)		S	1012,50
1	5	Beržas plaukuotasis	18	38	4	medienos puvinys, žiemospirgis		S	342,00
1	6	Ažuolas paprastasis	11	13	5	kamieno žaizda (-os), medienos puvinys, stelbiamas (-a)	kirsti 1 eilėje	S	0,0
1	7	Uosis paprastasis	22	46	1			S	1242,00
1	8	Klevas paprastasis	24	39	1			S	1053,00
1	9	Klevas paprastasis	22	34	1			S	918,00
1	10	Guoba kalninė	14	16	1			S	288,00
1	11	Klevas paprastasis	17	24	1			S	648,00
1	12	Klevas paprastasis	24	41	1			S	1107,00
1	13	Liepa mažalapė	23	34	1			S	612,00
1	14	Klevas paprastasis	22	35	3	stelbiamas (-a), stelbia vertingas rūšis	kirsti 1 eilėje	S	708,75
1	15	Drebulė	21	33	6		kirsti skubiai	N	
1	16	Ažuolas paprastasis	25	43	1			S	1161,00
1	17	Klevas paprastasis	17	36	1			S	972,00
1	18	Klevas paprastasis	20	49	1			S	1323,00
1	19	Klevas paprastasis	24	49	1			S	1323,00
1	20	Guoba kalninė	11	12	6		kirsti 1 eilėje	N	
1	21	Klevas paprastasis	25	44	1			S	1188,00
1	22	Klevas paprastasis	24	39	1			S	1053,00
1	23	Guoba kalninė	8	9	5	sausą viršūnė, stelbiamas (-a)	kirsti 1 eilėje	N	
1	24	Klevas paprastasis	23	32	1			S	864,00
1	25	Guoba kalninė	8	10	4	stelbiamas (-a)	kirsti 1 eilėje	N	
1	26	Klevas paprastasis	12	17	4	stelbiamas (-a)	kirsti 1 eilėje	S	229,50
1	27	Klevas paprastasis	25	37	1			S	999,00
1	28	Klevas paprastasis	16	20	3	stelbiamas (-a)	kirsti 1 eilėje	S	405,00
1	29	Klevas paprastasis	12	14	5	stelbiamas (-a)	kirsti 1 eilėje	S	0,0
1	30	Maumedis europinis	29	54	1			S	1458,00
1	31	Maumedis europinis	28	61	1			S	1647,00
1	32	Maumedis europinis	25	32	6		kirsti skubiai	N	
1	33	Maumedis europinis	24	37	4	yra sausų šakų, stelbiamas (-a)		S	499,50
1	34	Maumedis europinis	28	52	1			S	1404,00
1	35	Klevas paprastasis	15	27	1			S	729,00
1	36	Ažuolas paprastasis	24	51	1			S	1377,00
1	37	Beržas plaukuotasis	15	33	4	yra drevių, stelbiamas (-a), stelbia vertingas rūšis	kirsti 1 eilėje	S	297,00
1	38	Klevas paprastasis	22	27	3	stelbiamas (-a), stelbia vertingas rūšis	kirsti 1 eilėje	S	546,75
1	39	Klevas paprastasis	23	58	1			S	1566,00
1	40	Beržas plaukuotasis	18	34	4	kamieno žaizda (-os), medienos puvinys, skurdus (-i)		S	306,00
1	41	Liepa mažalapė	22	60	1			S	1080,00
1	42	Maumedis europinis	27	51	1			S	1377,00
1	43	Maumedis europinis	30	57	1			S	1539,00
1	44	Maumedis europinis	26	62	2	yra sausų šakų	genėti	S	1255,50
1	45	Maumedis europinis	26	51	1			S	1377,00
1	46	Maumedis europinis	27	39	1			S	1053,00
1	47	Klevas paprastasis	17	29	2	stelbiamas (-a)		S	587,25
1	48	Maumedis europinis	27	40	1			S	1080,00
1	49	Maumedis europinis	28	54	1			S	1458,00
1	50	Maumedis europinis	25	40	1			S	1080,00
1	51	Maumedis europinis	29	60	3	kamieno žaizda (-os)		S	1215,00

1	52	Maumedis europinis	28	55	2	kamieno žaizda (-os)		S	1113,75
1	53	Maumedis europinis	27	46	1			S	1242,00
1	54	Maumedis europinis	22	42	1			S	1134,00
1	55	Maumedis europinis	26	64	1			S	1728,00
1	56	Ažuolas paprastasis	16	19	4	stelbiamas (-a)	kirsti 1 eilėje	S	256,50
1	57	Skirpstas paprastasis	11	18	4	stelbiamas (-a)	kirsti 1 eilėje	S	162,00
1	58	Skirpstas paprastasis	11	20	2	žiemospirgis		S	270,00
1	59	Skirpstas paprastasis	11	17	2	kamieno žaizda (-os)	kirsti 1 eilėje	S	229,50
1	60	Klevas paprastasis	18	38	1			S	1026,00
1	61	Ažuolas paprastasis	14	32	3	stelbiamas (-a)		S	648,00
1	62	Klevas paprastasis	23	61	1			S	1647,00
1	63	Maumedis europinis	27	74	1			S	1998,00
1	64	Skirpstas paprastasis	18	22	3	stelbiamas (-a)	kirsti 1 eilėje	S	297,00
1	65	Uosis paprastasis	22	43	3	kamieno žaizda (-os)		S	870,75
1	66	Ažuolas paprastasis	19	27	4	stelbiamas (-a)	kirsti 1 eilėje	S	364,50
1	67	Ažuolas paprastasis	21	41	1			S	1107,00
1	68	Klevas paprastasis	14	27	3	stelbiamas (-a)	kirsti 1 eilėje	S	546,75
1	69	Liepa mažalapė	8	11	3	stelbiamas (-a)	kirsti 1 eilėje	N	
1	70	Ažuolas paprastasis	19	29	1			S	783,00
1	71	Klevas paprastasis	21	63	1			S	1701,00
1	72	Liepa mažalapė	9	12	4	stelbiamas (-a)	kirsti 1 eilėje	N	
1	73	Klevas paprastasis	18	43	1			S	1161,00
1	74	Uosis paprastasis	18	22	3	2 kamienai, medienos puviny, žiemospirgis		S	445,50
		Uosis paprastasis	17	21	6		kirsti 1 eilėje	N	
1	75	Klevas paprastasis	17	35	1	2 kamienai		S	945,00
		Klevas paprastasis	9	10	4	stelbiamas (-a)	kirsti 1 eilėje	N	
1	76	Ažuolas paprastasis	21	58	1			S	1566,00
1	77	Klevas paprastasis	12	26	1			S	702,00
2	1	Klevas paprastasis	22	34	1			S	918,00
2	2	Klevas paprastasis	17	26	1			S	702,00
2	3	Guoba kalninė	11	16	4	stelbiamas (-a)		S	144,00
2	4	Uosis paprastasis	22	24	3	stelbiamas (-a)		S	486,00
2	5	Klevas paprastasis	21	38	1			S	1026,00
2	6	Uosis paprastasis	23	36	1			S	972,00
2	7	Klevas paprastasis	19	34	3	stelbiamas (-a), stelbia vertingas rūšis	kirsti 1 eilėje	S	688,50
2	8	Liepa mažalapė	16	23	4	stelbiamas (-a), stelbia vertingas rūšis	kirsti 1 eilėje	S	207,00
2	9	Ažuolas paprastasis	27	114	4	3 kamienai, kamieno žaizda (-os), medienos puviny, yra sausų šakų, įspūdingas	surišti lają	S	1539,00
		Ažuolas paprastasis	23	114	4	kamieno žaizda (-os), medienos puviny, pasviręs (-usi) 15°	surišti lają	S	1539,00
		Ažuolas paprastasis	25	98	2	kamieno žaizda (-os), medienos puviny	surišti lają	S	1984,50
2	10	Klevas platanalapis	21	43	1			S	1161,00
		Klevas platanalapis	21	37	2	stelbiamas (-a), stelbia vertingas rūšis	kirsti 1 eilėje	S	749,25
2	11	Uosis paprastasis	19	24	3	stelbiamas (-a), stelbia vertingas rūšis	kirsti 1 eilėje	S	486,00
2	12	Klevas paprastasis	12	14	4	stelbiamas (-a)	kirsti 1 eilėje	S	189,00
2	13	Klevas paprastasis	18	24	3	stelbiamas (-a), stelbia vertingas rūšis	kirsti 1 eilėje	S	486,00
2	14	Klevas paprastasis	25	54	3	kamieno žaizda (-os), defoliacija, formuojasi kamieno dvišakumo plyšimas		S	1093,50

2	15	Klevas platanalapis	20	50	1			S	1350,00
2	16	Klevas platanalapis	16	22	4	stelbiamas (-a)	kirsti 1 eilėje	S	297,00
2	17	Klevas paprastasis	20	36	2	žiemospirgis		S	729,00
2	18	Klevas paprastasis	19	26	1			S	702,00
2	19	Klevas platanalapis	21	37	1	2 kamienai		S	999,00
		Klevas platanalapis	20	36	1			S	972,00
2	20	Ažuolas paprastasis	19	22	3	stelbiamas (-a)		S	445,50
2	21	Ažuolas paprastasis	11	24	3	stelbiamas (-a), pasviręs (-usi) 30°		S	486,00
2	22	Klevas platanalapis	20	51	1			S	1377,00
2	23	Klevas paprastasis	14	21	1			S	567,00
2	24	Klevas paprastasis	19	35	1			S	945,00
2	25	Skirpstas paprastasis	8	12	4	stelbiamas (-a)	kirsti 1 eilėje	N	
2	26	Uosis paprastasis	10	12	4	stelbiamas (-a)	kirsti 1 eilėje	N	
2	27	Klevas paprastasis	21	28	1			S	756,00
2	28	Liepa mažalapė	10	19	3	stelbiamas (-a)	kirsti 1 eilėje	S	256,50
2	29	Uosis paprastasis	26	65	2	medienos puvinys, pasviręs (- usi) 15°		S	1316,25
2	30	Klevas paprastasis	27	52	1			S	1404,00
2	31	Beržas karpotasis	8	9	2	kamieno žaizda (-os)		N	
2	32	Guoba kalninė	8	17	4	yra sausų šakų, stelbiamas (-a)	kirsti 1 eilėje	S	153,00
2	33	Klevas paprastasis	17	27	4	medienos puvinys, stelbiamas (- a), žiemospirgis	kirsti 1 eilėje	S	364,50
2	34	Liepa mažalapė	19	38	1			S	684,00
2	35	Obelis miškinė	9	23	4	stelbiamas (-a)	kirsti 1 eilėje	S	207,00
2	36	Klevas paprastasis	21	54	1			S	1458,00
2	37	Uosis paprastasis	25	46	3	kamieno žaizda (-os), yra sausų šakų		S	931,50
2	38	Ažuolas paprastasis	16	19	3	kamieno žaizda (-os), stelbiamas (-a)	uždažyti žaizdas	S	384,75
2	39	Uosis paprastasis	22	40	1			S	1080,00
2	40	Uosis paprastasis	21	24	1			S	648,00
2	41	Beržas karpotasis	25	54	3	kamieno žaizda (-os), medienos puvinys		S	729,00
2	42	Klevas paprastasis	26	56	1			S	1512,00
2	43	Klevas paprastasis	10	22	1			S	594,00
2	44	Ažuolas paprastasis	6	9	1			N	
2	45	Klevas paprastasis	20	60	2	defoliacija		S	1215,00
2	46	Klevas paprastasis	26	55	1			S	1485,00
2	47	Klevas paprastasis	21	48	1			S	1296,00
2	48	Uosis paprastasis	21	30	1			S	810,00
2	49	Uosis paprastasis	19	27	1			S	729,00
2	50	Liepa mažalapė	15	45	1			S	810,00
2	51	Klevas paprastasis	25	46	1			S	1242,00
2	52	Uosis paprastasis	23	22	5	2 kamienai, medienos puvinys, sausas viršūnė	kirsti skubiai	S	0,0
		Uosis paprastasis	18	17	6	viršta	kirsti skubiai	N	
2	53	Liepa mažalapė	25	47	1			S	846,00
2	54	Liepa mažalapė	13	41	2	stelbiamas (-a)		S	553,50
2	55	Uosis paprastasis	19	25	5	gausu sausų šakų, stelbiamas (- a)	kirsti 1 eilėje	S	0,0
2	56	Liepa mažalapė	22	38	1			S	684,00
2	57	Klevas paprastasis	19	30	1			S	810,00
2	58	Liepa mažalapė	25	52	1			S	936,00
2	59	Liepa mažalapė	21	51	1	pasviręs (-usi) 15°		S	918,00
2	60	Liepa mažalapė	19	37	2	yra drevių		S	499,50
2	61	Liepa mažalapė	20	41	1			S	738,00
2	62	Uosis paprastasis	25	62	3	kamieno žaizda (-os), yra sausų šakų		S	1255,50
2	63	Liepa mažalapė	18	45	1			S	810,00

2	64	Liepa mažalapė	18	36	1			S	648,00
2	65	Guoba kalninė	15	24	4	yra sausų šakų, stelbiamas (-a)	kirsti 1 eilėje	S	216,00
2	66	Liepa mažalapė	16	26	1			S	468,00
2	67	Klevas paprastasis	17	37	3	kamieno žaizda (-os), medienos puviny		S	749,25
2	68	Klevas paprastasis	17	33	1			S	891,00
2	69	Uosis paprastasis	21	39	3	kamieno žaizda (-os)		S	789,75
2	70	Klevas paprastasis	18	39	1			S	1053,00
2	71	Klevas paprastasis	16	54	2	kamieno žaizda (-os)		S	1093,50
2	72	Liepa mažalapė	17	39	1			S	702,00
3	1	Tuopa pilkoji	27	105	2	yra drevių, yra sausų šakų		N	
3	2	Klevas paprastasis	19	42	2	stelbiamas (-a)		S	850,50
3	3	Uosis paprastasis	16	35	3	stelbiamas (-a)	kirsti 1 eilėje	S	708,75
3	4	Tuopa pilkoji	15	36	1	pasviręs (-usi) 30°	kirsti 1 eilėje	N	
3	5	Uosis paprastasis	17	30	1			S	810,00
3	6	Klevas paprastasis	20	46	2	kamieno žaizda (-os)		S	931,50
3	7	Ažuolas paprastasis	24	110	2	žiemospirgis, gražus		S	2227,50
3	8	Liepa mažalapė	20	46	1			S	828,00
3	9	Klevas paprastasis	16	29	1			S	783,00
3	10	Skirpstas paprastasis	14	22	4	kamieno žaizda (-os), stelbiamas (-a)	kirsti 1 eilėje	S	198,00
3	11	Klevas paprastasis	22	58	2	kamieno žaizda (-os), medienos puviny		S	1174,50
3	12	Liepa mažalapė	23	37	2	2 kamienai, kamieno žaizda (-os), medienos puviny		S	499,50
		Liepa mažalapė	22	30	1			S	540,00
3	13	Ažuolas paprastasis	17	29	3	stelbiamas (-a)		S	587,25
3	14	Tuopa pilkoji	25	54	3	medienos puviny, stelbia vertingas rūšis	kirsti 1 eilėje	N	
3	15	Liepa mažalapė	19	38	1			S	684,00
3	16	Ažuolas paprastasis	18	30	3	žiemospirgis		S	607,50
3	17	Ažuolas paprastasis	23	33	3	stelbiamas (-a)		S	668,25
3	18	Liepa mažalapė	22	39	1			S	702,00
3	19	Klevas paprastasis	18	65	4	2 kamienai, kamieno žaizda (-os), žaizdos stambiose šakose, medienos puviny	genėti	S	877,50
		Klevas paprastasis	18	46	1			S	1242,00
3	20	Liepa mažalapė	23	55	3	kamieno žaizda (-os), medienos puviny		S	742,50
3	21	Gluosnis trapusis	8	15	1	3 kamienai, pasviręs (-usi) 15°		S	135,00
		Gluosnis trapusis	6	10	3	stelbiamas (-a)	kirsti 1 eilėje	N	
		Gluosnis trapusis	6	10	4	stelbiamas (-a), pasviręs (-usi) 30°	kirsti 1 eilėje	N	
3	22	Liepa mažalapė	22	48	1			S	864,00
3	23	Klevas platanalapis	19	41	1			S	1107,00
3	24	Liepa mažalapė	22	49	1			S	882,00
3	25	Liepa mažalapė	22	59	1		genėti, stelbia veimutinę pušį	S	1062,00
3	26	Liepa mažalapė	20	37	1			S	666,00
3	27	Klevas paprastasis	16	32	1			S	864,00
3	28	Liepa mažalapė	18	31	1			S	558,00
3	29	Liepa mažalapė	18	25	1	2 kamienai		S	450,00
		Liepa mažalapė	18	22	1			S	396,00
3	30	Klevas platanalapis	16	27	4	stelbiamas (-a)		S	364,50
3	31	Klevas paprastasis	21	31	1			S	837,00
3	32	Klevas paprastasis	19	32	3	šoninis stelbimas, stelbia pušį	kirsti 1 eilėje	S	648,00
3	33	Pušis paprastoji	16	38	3	stelbiamas (-a)		S	513,00
3	34	Liepa mažalapė	24	73	3	kamieno žaizda (-os), medienos puviny		S	985,50

3	35	Ažuolas paprastasis	17	28	3	stelbiamas (-a)		S	567,00
3	36	Klevas paprastasis	22	28	1			S	756,00
3	37	Uosis paprastasis	26	74	1	su gumbu, gražus		S	1998,00
3	38	Klevas paprastasis	10	16	4	stelbiamas (-a)	kirsti 1 eilėje	S	216,00
3	39	Liepa mažalapė	18	27	2	šoninis stelbimas		S	364,50
3	40	Klevas paprastasis	14	19	4	stelbiamas (-a)	kirsti 1 eilėje	S	256,50
3	41	Klevas paprastasis	22	30	1			S	810,00
3	42	Klevas trakinis	20	26	1			S	702,00
3	43	Klevas paprastasis	14	21	3	stelbiamas (-a), stelbia vertingas rūšis	kirsti 1 eilėje	S	425,25
3	44	Klevas paprastasis	15	34	2	stelbiamas (-a)		S	688,50
3	45	Liepa mažalapė	18	38	2	stelbiamas (-a)		S	513,00
3	46	Uosis paprastasis	25	58	1			S	1566,00
3	47	Uosis paprastasis	25	41	1			S	1107,00
3	48	Klevas paprastasis	16	18	4	stelbiamas (-a), stelbia vertingas rūšis	kirsti 1 eilėje	S	243,00
3	49	Ažuolas paprastasis	14	16	3	stelbiamas (-a)		S	324,00
3	50	Skirpstas paprastasis	10	14	3	stelbiamas (-a)	kirsti 1 eilėje	S	189,00
3	51	Klevas paprastasis	19	47	1			S	1269,00
3	52	Klevas paprastasis	20	56	2	žiemospirgis		S	1134,00
3	53	Skirpstas paprastasis	8	14	3	yra sausų šakų, stelbiamas (-a)	kirsti 1 eilėje	S	189,00
4	1	Liepa mažalapė	23	45	1			S	810,00
4	2	Klevas platanalapis	22	47	1			S	1269,00
4	3	Klevas paprastasis	25	38	1	stelbia vertingas rūšis	kirsti proj. tikslais	S	1026,00
4	4	Liepa mažalapė	16	27	3	stelbiamas (-a)		S	364,50
4	5	Ažuolas paprastasis	24	34	1			S	918,00
4	6	Uosis paprastasis	24	32	1			S	864,00
4	7	Liepa mažalapė	16	23	5	kamieno žaizda (-os), medienos puvinys	kirsti 1 eilėje	S	0,0
4	8	Liepa mažalapė	24	43	1			S	774,00
4	9	Tuopa pilkoji	26	73	3	yra sausų šakų	genėti	N	
4	10	Ažuolas paprastasis	13	14	2	stelbiamas (-a)		S	283,50
4	11	Ažuolas paprastasis	20	24	3	stelbiamas (-a), stelbia vertingas rūšis	kirsti 1 eilėje	S	486,00
4	12	Uosis paprastasis	16	24	1			S	648,00
4	13	Klevas paprastasis	12	15	4	stelbiamas (-a)	kirsti 1 eilėje	S	202,50
4	14	Skroblas paprastasis	19	27	2	stelbiamas (-a)		S	546,75
4	15	Ažuolas paprastasis	19	28	3	stelbiamas (-a), stelbia vertingas rūšis	kirsti 1 eilėje	S	567,00
4	16	Liepa mažalapė	25	39	1			S	702,00
4	17	Skirpstas paprastasis	13	19	4	sausas viršūnė, stelbiamas (-a)	kirsti 1 eilėje	S	171,00
4	18	Pušis veimutinė	23	62	2	yra sausų šakų		S	1255,50
4	19	Skirpstas paprastasis	9	16	5	sausas viršūnė, stelbiamas (-a)	kirsti 1 eilėje	S	0,0
4	20	Skroblas paprastasis	21	26	2	stelbia vertingas rūšis	kirsti proj. tikslais	S	526,50
4	21	Skirpstas paprastasis	15	16	3	stelbiamas (-a)	kirsti 1 eilėje	S	216,00
4	22	Uosis paprastasis	22	32	1			S	864,00
4	23	Liepa mažalapė	20	32	1			S	576,00
4	24	Skroblas paprastasis	18	24	2	stelbia vertingas rūšis	kirsti proj. tikslais	S	486,00
4	25	Uosis paprastasis	24	35	1			S	945,00
4	26	Liepa mažalapė	19	30	1			S	540,00
4	27	Liepa mažalapė	14	19	4	stelbiamas (-a)	kirsti 1 eilėje	S	171,00
4	28	Liepa mažalapė	18	24	3	stelbiamas (-a)		S	324,00
4	29	Skroblas paprastasis	16	21	1	2 kamienai		S	567,00



		Skroblas paprastasis	14	16	3	stelbiamas (-a)		S	324,00
4	30	Skroblas paprastasis	12	14	5	kamieno žaizda (-os), medienos puvinys, stelbiamas (-a), pasviręs (-usi) 15°	kirsti 1 eilėje	S	0,0
4	31	Skroblas paprastasis	17	34	4	yra drevių, stelbiamas (-a)	kirsti 1 eilėje	S	459,00
4	32	Maumedis europinis	21	35	2	yra sausų šakų		S	708,75
4	33	Maumedis europinis	27	50	1			S	1350,00
4	34	Skroblas paprastasis	17	36	5	kamieno žaizda (-os), medis išpuvęs	kirsti 1 eilėje	S	0,0
4	35	Skroblas paprastasis	9	13	3	stelbiamas (-a)		S	263,25
4	36	Klevas paprastasis	21	24	1			S	648,00
4	37	Klevas paprastasis	22	39	1			S	1053,00
4	38	Klevas paprastasis	14	13	4	stelbiamas (-a)	kirsti 1 eilėje	S	175,50
4	39	Liepa mažalapė	11	13	5	kamieno žaizda (-os), medienos puvinys, stelbiamas (-a)	kirsti 1 eilėje	S	0,0
4	40	Klevas paprastasis	20	19	1			S	513,00
4	41	Ažuolas paprastasis	22	40	1			S	1080,00
4	42	Klevas paprastasis	17	18	5	stelbiamas (-a)	kirsti 1 eilėje	S	0,0
4	43	Klevas paprastasis	22	25	1			S	675,00
4	44	Skroblas paprastasis	12	12	4	stelbiamas (-a)	kirsti 1 eilėje	N	
4	45	Skroblas paprastasis	17	30	3	medienos puvinys		S	607,50
4	46	Skroblas paprastasis	10	20	5	2 kamieniai, kamieno žaizda (-os), medienos puvinys, stelbiamas (-a)	kirsti 1 eilėje	S	0,0
		Skroblas paprastasis	16	19	4	yra drevių, stelbiamas (-a)	kirsti 1 eilėje	S	256,50
4	47	Maumedis europinis	20	38	1			S	1026,00
4	48	Maumedis europinis	25	43	1			S	1161,00
4	49	Skroblas paprastasis	21	41	1			S	1107,00
4	50	Skroblas paprastasis	13	48	5	kamieno žaizda (-os), medis išpuvęs, pasviręs (-usi) 45°	kirsti skubiai	S	0,0
4	51	Liepa mažalapė	24	46	1			S	828,00
4	52	Skroblas paprastasis	14	22	5	2 kamieniai, yra drevių, stelbiamas (-a), pasviręs (-usi) 30°	kirsti 1 eilėje	S	0,0
		Skroblas paprastasis	16	17	5	yra drevių, stelbiamas (-a)	kirsti 1 eilėje	S	0,0
4	53	Maumedis europinis	26	40	1			S	1080,00
4	54	Maumedis europinis	25	44	1			S	1188,00
4	55	Skroblas paprastasis	15	30	3	3 kamieniai, stelbiamas (-a)		S	607,50
		Skroblas paprastasis	13	23	4	stelbiamas (-a), pasviręs (-usi) 30°	kirsti 1 eilėje	S	310,50
		Skroblas paprastasis	11	25	5	kamieno žaizda (-os), medis išpuvęs	kirsti 1 eilėje	S	0,0
4	56	Skroblas paprastasis	16	44	5	kamieno žaizda (-os), medis išpuvęs	kirsti 1 eilėje	S	0,0
4	57	Uosis paprastasis	23	32	6		kirsti skubiai	N	
4	58	Skroblas paprastasis	17	27	1	pasviręs (-usi) 15°		S	729,00
4	59	Liepa mažalapė	23	25	2	stelbiamas (-a)		S	337,50
4	60	Liepa mažalapė	23	38	1	2 kamieniai		S	684,00
		Liepa mažalapė	22	36	1			S	648,00
4	61	Klevas paprastasis	25	51	2	žiemospirgis		S	1032,75
4	62	Gluosnis baltasis 'Tristis'	8	61	4	2 kamieniai, medienos puvinys, nulaužta viršūnė		S	549,00
		Gluosnis baltasis 'Tristis'	7	45	6		kirsti 1 eilėje	N	
4	63	Liepa mažalapė	20	34	5	medienos puvinys, sausa viršūnė	kirsti 1 eilėje	S	0,0
4	64	Skroblas paprastasis	20	30	1			S	810,00
4	65	Klevas paprastasis	19	23	1			S	621,00
4	66	Juodalksnis	25	62	1			S	1116,00
4	67	Uosis paprastasis	17	27	6		kirsti skubiai	N	
4	68	Uosis paprastasis	23	31	3	medienos puvinys		S	627,75

4	69	Klevas paprastasis	24	38	1			S	1026,00
4	70	Klevas paprastasis	16	18	2	stelbiamas (-a)		S	364,50
4	71	Liepa mažalapė	17	27	1			S	486,00
4	72	Uosis paprastasis	19	29	4	kamieno žaizda (-os), medienos puvinys	kirsti 1 eilėje	S	391,50
5	1	Klevas platanalapis 'Atropurpurea'	8	9	2	stelbiamas (-a)		N	
5	2	Klevas paprastasis	7	8	3	stelbiamas (-a)		N	
5	3	Ažuolas paprastasis	18	86	2	yra sausų šakų	genėti	S	1741,50
5	4	Skirpstas paprastasis	8	16	4	kamieno žaizda (-os), stelbiamas (-a)	kirsti 1 eilėje	S	144,00
5	5	Kaštonas paprastasis	16	48	5	kamieno žaizda (-os), medienos puvinys, yra dreivių, lapų kenkėjai	kirsti 1 eilėje	S	0,0
5	6	Klevas paprastasis	6	6	1			N	
5	7	Klevas paprastasis	13	18	1			S	486,00
5	8	Klevas paprastasis	15	24	1			S	648,00
5	9	Klevas paprastasis	14	22	1			S	594,00
5	10	Uosis paprastasis	18	38	1			S	1026,00
5	11	Klevas paprastasis	22	50	3	žaizdos stambiose šakose		S	1012,50
5	12	Skroblas paprastasis	18	52	1			S	1404,00
5	13	Eglė paprastoji	19	37	6		kirsti skubiai	N	
5	14	Kriaušė miškinė	18	42	3	yra sausų šakų, defoliacija		S	567,00
5	15	Klevas paprastasis	17	22	1	3 kamienai		S	594,00
		Klevas paprastasis	18	21	1			S	567,00
		Klevas paprastasis	17	16	2	stelbiamas (-a)		S	324,00
5	16	Blindė	18	22	3	medienos puvinys		N	
5	17	Liepa mažalapė	23	42	3	kamieno žaizda (-os), medienos puvinys		S	567,00
5	18	Skroblas paprastasis	19	26	1			S	702,00
5	19	Skirpstas paprastasis	9	13	4	stelbiamas (-a)	kirsti 1 eilėje	S	117,00
5	20	Ažuolas paprastasis	21	58	1			S	1566,00
5	21	Klevas paprastasis	19	34	1			S	918,00
5	22	Skroblas paprastasis	18	34	1	2 kamienai		S	918,00
		Skroblas paprastasis	18	29	1			S	783,00
5	23	Klevas paprastasis	19	28	1			S	756,00
5	24	Klevas paprastasis	14	14	4	stelbiamas (-a)	kirsti 1 eilėje	S	189,00
5	25	Skirpstas paprastasis	12	15	4	stelbiamas (-a)	kirsti 1 eilėje	S	135,00
5	26	Ažuolas paprastasis	24	54	1			S	1458,00
5	27	Liepa mažalapė	22	45	1			S	810,00
5	28	Klevas paprastasis	17	21	3	stelbiamas (-a)		S	425,25
5	29	Uosis paprastasis	20	29	2	kamieno žaizda (-os)		S	587,25
5	30	Klevas paprastasis	12	15	5	stelbiamas (-a)	kirsti 1 eilėje	S	0,0
5	31	Ažuolas paprastasis	23	42	1			S	1134,00
5	32	Klevas paprastasis	23	38	1			S	1026,00
5	33	Skroblas paprastasis	15	24	1			S	648,00
5	34	Skroblas paprastasis	13	14	5	kamieno žaizda (-os), sausa viršūnė, kamieno dvišakumo plyšimas	kirsti 1 eilėje	S	0,0
5	35	Skroblas paprastasis	22	30	1			S	810,00
5	36	Skroblas paprastasis	15	15	3	stelbiamas (-a)		S	303,75
5	37	Skroblas paprastasis	15	16	3	stelbiamas (-a)	kirsti 1 eilėje	S	324,00
5	38	Liepa mažalapė	22	41	1			S	738,00
5	39	Skroblas paprastasis	20	41	1			S	1107,00
5	40	Skroblas paprastasis	21	26	1			S	702,00
5	41	Skroblas paprastasis	23	28	1			S	756,00
5	42	Skroblas paprastasis	21	26	1			S	702,00
5	43	Skroblas paprastasis	20	32	1			S	864,00
5	44	Klevas paprastasis	17	22	3	kamieno žaizda (-os)		S	445,50

5	45	Liepa mažalapė	18	25	1			S	450,00
5	46	Klevas paprastasis	9	14	5	stelbiamas (-a)	kirsti 1 eilėje	S	0,0
5	47	Skroblas paprastasis	17	25	1			S	675,00
5	48	Klevas paprastasis	11	12	4	stelbiamas (-a)	kirsti 1 eilėje	N	
5	49	Liepa mažalapė	9	13	5	medienos puvinys, stelbiamas (-a)	kirsti 1 eilėje	S	0,0
5	50	Klevas paprastasis	22	24	3	šoninis stelbimas	kirsti 1 eilėje	S	486,00
5	51	Klevas paprastasis	23	26	1			S	702,00
5	52	Klevas paprastasis	21	21	1			S	567,00
5	53	Klevas paprastasis	17	17	5	stelbiamas (-a)	kirsti 1 eilėje	S	0,0
5	54	Klevas paprastasis	17	33	2			S	668,25
5	55	Klevas paprastasis	18	32	1			S	864,00
5	56	Liepa mažalapė	16	28	1			S	504,00
5	57	Liepa mažalapė	26	50	1			S	900,00
5	58	Klevas paprastasis	23	44	1			S	1188,00
5	59	Skirpstas paprastasis	14	14	4	stelbiamas (-a)	kirsti 1 eilėje	S	126,00
5	60	Pušis paprastoji	24	49	4	kamieno žaizda (-os), medienos puvinys, yra sausų šakų		S	441,00
5	61	Pušis paprastoji	27	46	4	kamieno žaizda (-os), yra drevių, stelbiamas (-a)		S	414,00
5	62	Liepa mažalapė	20	51	1	stelbia vertingas rūšis	kirsti proj. tikslais	S	918,00
5	63	Pušis paprastoji	27	47	2	stelbiamas (-a)		S	634,50
5	64	Klevas paprastasis	14	16	4	stelbiamas (-a)	kirsti 1 eilėje	S	216,00
5	65	Klevas paprastasis	24	45	1			S	1215,00
5	66	Skirpstas paprastasis 'Suberosa'	11	12	4	stelbiamas (-a)	kirsti 1 eilėje	N	
5	67	Klevas paprastasis	24	35	1			S	945,00
5	68	Klevas paprastasis	25	43	1			S	1161,00
5	69	Pušis paprastoji	25	47	2	yra sausų šakų		S	634,50
5	70	Uosis paprastasis	12	15	4	stelbiamas (-a)	kirsti 1 eilėje	S	202,50
5	71	Klevas paprastasis	17	31	2	stelbiamas (-a)		S	627,75
5	72	Klevas paprastasis	28	62	1			S	1674,00
5	73	Klevas paprastasis	29	27	1			S	729,00
5	74	Uosis paprastasis	24	44	6		kirsti skubiai	N	
5	75	Uosis paprastasis	26	35	6		kirsti skubiai	N	
5	76	Uosis paprastasis	23	44	1			S	1188,00
5	77	Klevas paprastasis	19	26	2	stelbiamas (-a)		S	526,50
5	78	Klevas paprastasis	27	74	1			S	1998,00
5	79	Ieva paprastoji	10	22	3	stelbiamas (-a), pasviręs (-usi) 15°	kirsti 1 eilėje	N	
5	80	Ieva paprastoji	12	26	1	pasviręs (-usi) 15°		N	
6	1	Liepa mažalapė	20	41	1	2 kamienai		S	738,00
		Liepa mažalapė	19	43	3	defoliacija		S	580,50
6	2	Liepa mažalapė	20	45	3	2 kamienai, yra drevių		S	607,50
6	3	Liepa mažalapė	15	43	1			S	774,00
6	4	Liepa mažalapė	24	71	1			S	1278,00
6	5	Liepa mažalapė	18	46	4	kamieno žaizda (-os), medienos puvinys		S	414,00
6	6	Baltalksnis	13	23	4	kamieno žaizda (-os), medienos puvinys, defoliacija		N	
6	7	Baltalksnis	15	29	2	kamieno žaizda (-os)		N	
6	8	Baltalksnis	16	28	6		kirsti 1 eilėje	N	
6	9	Baltalksnis	14	30	2	defoliacija		N	
6	10	Klevas paprastasis	9	16	2	kamieno žaizda (-os)		S	324,00
6	11	Klevas paprastasis	9	21	1			S	567,00
6	12	Klevas platanalapis	5,5	7	2	kamieno žaizda (-os)		N	
6	13	Blindė	13	25	4	kamieno žaizda (-os), medienos puvinys		N	



6	14	Blindė	13	27	4	medienos puvinys		N	
6	15	Liepa mažalapė	15	16	3	kamieno žaizda (-os), defoliacija		S	216,00
6	16	Šermukšnis paprastasis	5	5	1			N	
6	17	Gudobelė Duglaso? (Fastigiata)	5,5	5	1	štambas		N	
6	18	Blindė	13	24	4	medienos puvinys		N	
6	19	Liepa mažalapė	20	39	1			S	702,00
6	20	Klevas paprastasis	18	23	3	yra sausų šakų, žiemospirgis		S	465,75
6	21	Liepa mažalapė	18	29	5	kamieno žaizda (-os), medienos puvinys	kirsti 1 eilėje	S	0,0
6	22	Liepa mažalapė	20	54	1			S	972,00
6	23	Liepa mažalapė	23	45	1			S	810,00
6	24	Liepa mažalapė	21	43	1			S	774,00
6	25	Klevas platanalapis	19	33	1			S	891,00
6	26	Liepa mažalapė	18	37	1			S	666,00
6	27	Liepa mažalapė	21	41	1			S	738,00
6	28	Liepa mažalapė	22	40	1			S	720,00
6	29	Liepa mažalapė	21	43	5	kamieno žaizda (-os), medienos puvinys	kirsti 1 eilėje	S	0,0
6	30	Liepa mažalapė	22	48	1			S	864,00
6	31	Liepa mažalapė	22	42	1	2 kamienai		S	756,00
		Liepa mažalapė	23	41	1			S	738,00
6	32	Klevas paprastasis	23	38	3	kamieno žaizda (-os), medienos puvinys		S	769,50
6	33	Liepa mažalapė	19	27	3	skurdus (-i)		S	364,50
6	34	Klevas paprastasis	12	18	4	kamieno žaizda (-os), stelbiamas (-a)	kirsti 1 eilėje	S	243,00
6	35	Liepa mažalapė	15	43	2	kamieno žaizda (-os), pasviręs (- usi) 30°		S	580,50
6	36	Liepa mažalapė	22	44	1			S	792,00
6	37	Uosis paprastasis	18	18	3	stelbiamas (-a)		S	364,50
6	38	Klevas paprastasis	19	28	1			S	756,00
6	39	Klevas paprastasis	18	25	2	stelbiamas (-a)		S	506,25
6	40	Liepa mažalapė	23	54	1			S	972,00
6	41	Klevas paprastasis	13	18	4	stelbiamas (-a)	kirsti 1 eilėje	S	243,00
6	42	Liepa mažalapė	20	49	1	pasviręs (-usi) 15°		S	882,00
6	43	Liepa mažalapė	17	34	1	2 kamienai, pasviręs (-usi) 15°		S	612,00
		Liepa mažalapė	15	22	1			S	396,00
6	44	Juodalksnis	11	15	1	2 kamienai		S	270,00
		Juodalksnis	11	18	1			S	324,00
6	45	Uosis paprastasis	10	11	3	kamieno žaizda (-os)	uždažyti žaizdas	N	
7	1	Klevas paprastasis	18	52	2	medienos puvinys		S	1053,00
7	2	Ieva paprastoji	14	22	1			N	
7	3	Klevas paprastasis	19	36	1			S	972,00
7	4	Liepa mažalapė	20	52	3	kamieno žaizda (-os)		S	702,00
7	5	Liepa mažalapė	15	45	2	stelbiamas (-a)		S	607,50
7	6	Liepa mažalapė	26	52	1			S	936,00
7	7	Liepa mažalapė	16	35	3	stelbiamas (-a)		S	472,50
7	8	Liepa mažalapė	25	47	1			S	846,00
7	9	Liepa mažalapė	25	80	1			S	1440,00
7	10	Klevas paprastasis	10	15	2	stelbiamas (-a)		S	303,75
7	11	Skirpstas paprastasis	12	20	4	yra sausų šakų, stelbiamas (-a)	kirsti 1 eilėje	S	180,00
7	12	Uosis paprastasis	19	39	4	kamieno žaizda (-os), medienos puvinys		S	526,50
7	13	Klevas paprastasis	14	18	4	stelbiamas (-a)		S	243,00
7	14	Uosis paprastasis	17	35	4	medienos puvinys, yra sausų šakų		S	472,50

7	15	Klevas paprastasis	18	27	1			S	729,00
7	16	Liepa mažalapė	18	39	1			S	702,00
7	17	Liepa mažalapė	25	54	1			S	972,00
7	18	Liepa mažalapė	28	60	2	3 kamienai, yra drevių		S	810,00
		Liepa mažalapė	24	46	1			S	828,00
		Liepa mažalapė	26	43	3	yra drevių, stelbiamas (-a)	kirsti 1 eilėje	S	580,50
7	19	Liepa mažalapė	22	51	1			S	918,00
7	20	Uosis paprastasis	23	36	1			S	972,00
7	21	Liepa mažalapė	20	34	1			S	612,00
7	22	Liepa mažalapė	9	13	5	kamieno žaizda (-os), medienos puviny, stelbiamas (-a)	kirsti 1 eilėje	S	0,0
7	23	Liepa mažalapė	11	21	3	stelbiamas (-a)		S	283,50
7	24	Uosis paprastasis	22	33	4	kamieno žaizda (-os), medienos puviny	kirsti 1 eilėje	S	445,50
7	25	Klevas paprastasis	25	45	1	2 kamienai		S	1215,00
		Klevas paprastasis	26	34	1			S	918,00
7	26	Liepa mažalapė	14	22	4	stelbiamas (-a)	kirsti 1 eilėje	S	198,00
7	27	Liepa mažalapė	24	35	3	kamieno žaizda (-os)		S	472,50
7	28	Liepa mažalapė	27	49	1			S	882,00
7	29	Liepa mažalapė	13	25	4	medienos puviny, stelbiamas (-a)	kirsti 1 eilėje	S	225,00
7	30	Ažuolas paprastasis	25	63	1			S	1701,00
7	31	Uosis paprastasis	25	65	3	yra drevių		S	1316,25
7	32	Klevas paprastasis	15	27	2	stelbiamas (-a)		S	546,75
7	33	Liepa mažalapė	26	59	1			S	1062,00
7	34	Liepa mažalapė	19	51	1			S	918,00
7	35	Liepa mažalapė	26	54	1			S	972,00
7	36	Liepa mažalapė	27	61	1	2 kamienai		S	1098,00
		Liepa mažalapė	22	31	4	stelbiamas (-a), pasviręs (-usi) 30°	kirsti 1 eilėje	S	279,00
7	37	Liepa mažalapė	25	46	1			S	828,00
7	38	Liepa mažalapė	25	45	1			S	810,00
7	39	Liepa mažalapė	21	51	1			S	918,00
7	40	Liepa mažalapė	22	39	1	2 kamienai		S	702,00
		Liepa mažalapė	13	36	3	stelbiamas (-a)		S	486,00
7	41	Liepa mažalapė	20	40	1			S	720,00
7	42	Uosis paprastasis	23	56	3	yra drevių, yra sausų šakų		S	1134,00
7	43	Uosis paprastasis	18	27	1	2 kamienai		S	729,00
		Uosis paprastasis	16	27	1			S	729,00
7	44	Klevas paprastasis	19	30	1			S	810,00
7	45	Liepa mažalapė	21	36	1			S	648,00
7	46	Liepa mažalapė	20	42	1		genėti 1 stambiają šaką	S	756,00
7	47	Liepa mažalapė	20	41	1			S	738,00
7	48	Uosis paprastasis	20	32	2	kamieno žaizda (-os), pasviręs (-usi) 15°		S	648,00
7	49	Uosis paprastasis	25	34	4	kamieno žaizda (-os), medienos puviny	kirsti 2 eilėje	S	459,00
7	50	Skirpstas paprastasis	20	21	2	stelbiamas (-a), žiemospirgis		S	283,50
7	51	Skroblas paprastasis	24	44	3	kamieno žaizda (-os), medienos puviny		S	891,00
7	52	Liepa mažalapė	25	30	3	stelbiamas (-a), išstypusi	kirsti 1 eilėje	S	405,00
7	53	Uosis paprastasis	20	35	1			S	945,00
7	54	Uosis paprastasis	21	30	1			S	810,00
7	55	Liepa mažalapė	23	39	3	kamieno žaizda (-os), medienos puviny		S	526,50
7	56	Skroblas paprastasis	26	61	4	kamieno žaizda (-os), medienos puviny		S	823,50
7	57	Uosis paprastasis	20	32	1			S	864,00
7	58	Uosis paprastasis	19	31	1			S	837,00

7	59	Ieva paprastoji	15	22	4	yra sausų šakų, stelbiamas (-a)	kirsti 1 eilėje	N	
7	60	Klevas paprastasis	25	48	1			S	1296,00
7	61	Klevas paprastasis	23	53	1			S	1431,00
7	62	Klevas paprastasis	17	26	1	2 kamienai		S	702,00
		Klevas paprastasis	17	18	1			S	486,00
7	63	Klevas paprastasis	17	37	1			S	999,00
7	64	Skroblas paprastasis	17	52	3	yra drevių		S	1053,00
7	65	Skroblas paprastasis	21	56	4	kamieno žaizda (-os), medienos puvinys		S	756,00
7	66	Klevas paprastasis	25	32	1			S	864,00
7	67	Liepa mažalapė	26	75	2	kamieno žaizda (-os), medienos puvinys		S	1012,50
7	68	Liepa mažalapė	24	27	5	kamieno žaizda (-os), medienos puvinys, stelbiamas (-a)	kirsti 1 eilėje	S	0,0
7	69	Liepa mažalapė	23	28	4	stelbiamas (-a)	kirsti 1 eilėje	S	252,00
7	70	Klevas paprastasis	14	25	5	kamieno žaizda (-os), medis išpuvęs, stelbiamas (-a)	kirsti 1 eilėje	S	0,0
7	71	Liepa mažalapė	28	61	1		Ø	S	1098,00
7	72	Klevas paprastasis	11	12	4	stelbiamas (-a)	kirsti 1 eilėje	N	
7	73	Klevas paprastasis	22	34	1			S	918,00
7	74	Klevas paprastasis	25	40	1			S	1080,00
7	75	Skroblas paprastasis	16	22	3	stelbiamas (-a)		S	445,50
7	76	Skroblas paprastasis	21	41	1			S	1107,00
8	1	Uosis paprastasis	25	40	3	medienos puvinys, yra sausų šakų		S	810,00
8	2	Klevas paprastasis	12	17	3	stelbiamas (-a)		S	344,25
8	3	Klevas paprastasis	18	29	5	kamieno žaizda (-os), medienos puvinys, šoninis stelbimas	kirsti 1 eilėje	S	0,0
8	4	Liepa mažalapė	16	22	4	yra drevių, stelbiamas (-a)	kirsti 1 eilėje	S	198,00
8	5	Uosis paprastasis	27	48	4	kamieno žaizda (-os), medienos puvinys		S	648,00
8	6	Uosis paprastasis	15	22	5	stelbiamas (-a)	kirsti 1 eilėje	S	0,0
8	7	Klevas paprastasis	17	18	3	stelbiamas (-a)		S	364,50
8	8	Klevas paprastasis	15	17	4	stelbiamas (-a)	kirsti 1 eilėje	S	229,50
8	9	Klevas paprastasis	12	17	4	stelbiamas (-a), pasviręs (-usi) 15°	kirsti 1 eilėje	S	229,50
8	10	Liepa mažalapė	12	23	3	stelbiamas (-a)		S	310,50
8	11	Klevas paprastasis	15	19	2	stelbiamas (-a)		S	384,75
8	12	Uosis paprastasis	24	41	1	pasviręs (-usi) 15°		S	1107,00
8	13	Uosis paprastasis	23	31	1			S	837,00
8	14	Uosis paprastasis	11	15	5	stelbiamas (-a)	kirsti 1 eilėje	S	0,0
8	15	Uosis paprastasis	24	46	3	medienos puvinys, yra sausų šakų	genėti	S	931,50
8	16	Klevas paprastasis	12	14	5	stelbiamas (-a), pasviręs (-usi) 15°	kirsti 1 eilėje	S	0,0
8	17	Liepa mažalapė	17	30	1			S	540,00
8	18	Klevas paprastasis	14	16	3	stelbiamas (-a)		S	324,00
8	19	Liepa mažalapė	21	26	3	stelbiamas (-a)	kirsti 1 eilėje	S	351,00
8	20	Klevas paprastasis	23	42	1			S	1134,00
8	21	Klevas paprastasis	24	31	1			S	558,00
8	22	Liepa mažalapė	21	35	1	pasviręs (-usi) 15°		S	630,00
8	23	Liepa mažalapė	12	17	4	yra drevių, stelbiamas (-a)	kirsti 1 eilėje	S	153,00
8	24	Liepa mažalapė	22	43	5	kamieno žaizda (-os), medis išpuvęs	kirsti 1 eilėje	S	0,0
8	25	Uosis paprastasis	25	30	1			S	810,00
8	26	Klevas paprastasis	28	39	1			S	1053,00
8	27	Maumedis europinis	31	98	2	yra sausų šakų, įspūdingas	genėti	S	1984,50
8	28	Klevas trakinis	17	19	3	stelbiamas (-a)		S	384,75
8	29	Maumedis europinis	30	53	1			S	1431,00
8	30	Klevas paprastasis	19	22	4	stelbiamas (-a)	kirsti 1 eilėje	S	297,00
8	31	Liepa mažalapė	16	25	4	kamieno žaizda (-os),	kirsti 1 eilėje	S	225,00



9	9	Skroblas paprastasis	19	43	4	medienos puvinys, yra drevių, stelbiamas (-a), žiemospirgis	kirsti 1 eilėje	S	580,50
9	10	Skroblas paprastasis	17	37	2	stelbiamas (-a), pasviręs (-usi) 15°	kirsti 1 eilėje	S	749,25
9	11	Uosis paprastasis	29	54	4	kamieno žaizda (-os), medienos puvinys	kirsti 2 eilėje	S	729,00
9	12	Uosis paprastasis	26	52	5	kamieno žaizda (-os), medienos puvinys, yra sausų šakų	kirsti skubiai	S	0,0
9	13	Skroblas paprastasis	25	51	1			S	1377,00
9	14	Klevas paprastasis	18	25	4	stelbiamas (-a)		S	337,50
9	15	Klevas paprastasis	18	21	3	stelbiamas (-a)		S	425,25
9	16	Klevas paprastasis	26	45	1			S	1215,00
9	17	Skroblas paprastasis	25	41	1			S	1107,00
9	18	Liepa mažalapė	17	38	3	stelbiamas (-a)	kirsti 1 eilėje	S	513,00
9	19	Skroblas paprastasis	16	34	1			S	918,00
9	20	Ažuolas paprastasis	28	71	2	kamieno žaizda (-os)		S	1437,75
9	21	Liepa mažalapė	28	53	2	kamieno žaizda (-os), medienos puvinys		S	715,50
9	22	Liepa mažalapė	27	45	1			S	810,00
9	23	Liepa mažalapė	28	54	1			S	972,00
9	24	Liepa mažalapė	26	57	1			S	1026,00
9	25	Skroblas paprastasis	16	26	3	stelbiamas (-a)		S	526,50
9	26	Liepa mažalapė	23	40	2	kamieno žaizda (-os)		S	540,00
9	27	Skroblas paprastasis	23	38	1			S	1026,00
9	28	Skroblas paprastasis	27	50	3	yra drevių		S	1012,50
9	29	Klevas paprastasis	26	48	1			S	1296,00
9	30	Liepa mažalapė	24	32	2	šoninis stelbimas		S	432,00
9	31	Skroblas paprastasis	20	29	3	kamieno žaizda (-os), medienos puvinys, stelbiamas (-a)		S	587,25
9	32	Uosis paprastasis	27	35	1			S	945,00
9	33	Uosis paprastasis	26	30	1			S	810,00
9	34	Liepa mažalapė	28	63	3	2 kamienai, medienos puvinys, žiemospirgis		S	850,50
		Liepa mažalapė	28	61	2	yra sausų šakų		S	823,50
9	35	Klevas paprastasis	16	18	4	stelbiamas (-a)	kirsti 1 eilėje	S	243,00
9	36	Skroblas paprastasis	19	25	1			S	675,00
9	37	Klevas paprastasis	10	13	5	sausas viršūnė, stelbiamas (-a)	kirsti 1 eilėje	S	0,0
9	38	Klevas paprastasis	26	40	3	yra drevių		S	810,00
9	39	Klevas paprastasis	15	25	3	stelbiamas (-a)		S	506,25
9	40	Skroblas paprastasis	22	45	2	kamieno žaizda (-os), medienos puvinys		S	911,25
9	41	Skroblas paprastasis	28	54	1			S	1458,00
9	42	Klevas paprastasis	15	17	4	stelbiamas (-a)	kirsti 1 eilėje	S	229,50
9	43	Skroblas paprastasis	28	46	4	kamieno žaizda (-os), medienos puvinys, formuojasi kamieno dvišakumo plyšimas	kirsti 1 eilėje	S	621,00
9	44	Skroblas paprastasis	12	17	3	kamieno žaizda (-os), stelbiamas (-a)		S	344,25
9	45	Klevas paprastasis	25	30	4	šoninis stelbimas, žiemospirgis	kirsti 1 eilėje	S	405,00
9	46	Klevas paprastasis	26	37	1			S	999,00
9	47	Klevas paprastasis	27	40	1			S	1080,00
9	48	Skroblas paprastasis	28	69	3	kamieno žaizda (-os), medienos puvinys		S	1397,25
9	49	Klevas paprastasis	29	39	3	yra sausų šakų, šoninis stelbimas	kirsti 1 eilėje	S	789,75
9	50	Klevas paprastasis	29	44	1			S	1188,00
9	51	Klevas paprastasis	27	43	1			S	1161,00
9	52	Klevas paprastasis	25	31	1			S	837,00
9	53	Klevas paprastasis	12	18	4	stelbiamas (-a)	kirsti 1 eilėje	S	243,00
9	54	Klevas paprastasis	29	53	1			S	1431,00
9	55	Klevas paprastasis	24	45	1			S	1215,00

9	56	Klevas paprastasis	28	39	1			S	1053,00
9	57	Klevas paprastasis	18	25	4	šoninis stelbimas, žiemospirgis	kirsti 1 eilėje	S	337,50
9	58	Klevas paprastasis	27	41	1			S	1107,00
9	59	Liepa mažalapė	29	90	1	3 kamienai, išpūdinga	surišti lają	S	1620,00
		Liepa mažalapė	31	77	5	kamieno žaizda (-os), medis išpuvęs	surišti lają	S	0,0
		Liepa mažalapė	31	82	1		surišti lają	S	1476,00
9	60	Klevas paprastasis	20	28	5	kamieno žaizda (-os), medienos puvinys, stelbiamas (-a)	kirsti 1 eilėje	S	0,0
9	61	Uosis paprastasis	27	42	1			S	1134,00
9	62	Klevas paprastasis	14	15	5	sausas viršūnė, stelbiamas (-a)	kirsti 1 eilėje	S	0,0
9	63	Klevas paprastasis	21	25	4	kamieno žaizda (-os), medienos puvinys, šoninis stelbimas, pasviręs (-usi) 15°		S	337,50
9	64	Klevas paprastasis	28	38	1			S	1026,00
9	65	Klevas paprastasis	27	33	1			S	891,00
9	66	Klevas paprastasis	28	48	1			S	1296,00
9	67	Uosis paprastasis	29	27	3	šoninis stelbimas	kirsti 1 eilėje	S	546,75
9	68	Klevas paprastasis	28	50	1			S	1350,00
9	69	Klevas paprastasis	21	30	4	stelbiamas (-a), pasviręs (-usi) 15°, žiemospirgis	kirsti 1 eilėje	S	405,00
9	70	Klevas paprastasis	25	40	1			S	1080,00
9	71	Klevas paprastasis	19	22	4	kamieno žaizda (-os), šoninis stelbimas	kirsti 1 eilėje	S	297,00
9	72	Klevas paprastasis	10	12	5	stelbiamas (-a)	kirsti 1 eilėje	N	
9	73	Klevas paprastasis	18	20	4	stelbiamas (-a)	kirsti 1 eilėje	S	270,00
9	74	Klevas paprastasis	25	35	1			S	945,00
9	75	Klevas paprastasis	27	40	1			S	1080,00
9	76	Klevas paprastasis	22	22	4	stelbiamas (-a)		S	297,00
9	77	Klevas paprastasis	27	41	1			S	1107,00
9	78	Liepa mažalapė	9	13	6		kirsti 1 eilėje	N	
9	79	Liepa mažalapė	11	14	5	kamieno žaizda (-os), medienos puvinys, stelbiamas (-a)	kirsti 1 eilėje	S	0,0
9	80	Uosis paprastasis	25	37	1			S	999,00
9	81	Klevas paprastasis	25	32	3	medienos puvinys, šoninis stelbimas	kirsti 1 eilėje	S	648,00
9	82	Klevas paprastasis	25	38	1			S	1026,00
9	83	Klevas paprastasis	27	46	1			S	1242,00
9	84	Klevas paprastasis	28	65	1			S	1755,00
9	85	Liepa mažalapė	19	36	2	kamieno žaizda (-os)		S	486,00
9	86	Klevas paprastasis	23	26	4	stelbiamas (-a)	kirsti 1 eilėje	S	351,00
9	87	Klevas paprastasis	26	33	1			S	891,00
9	88	Klevas paprastasis	26	44	3	kamieno žaizda (-os), šoninis stelbimas		S	891,00
9	89	Klevas paprastasis	27	52	1			S	1404,00
9	90	Skroblas paprastasis	25	56	4	medienos puvinys, žiemospirgis		S	756,00
9	91	Skroblas paprastasis	25	56	5	kamieno žaizda (-os), medis išpuvęs, yra dreivių, žiemospirgis	kirsti 1 eilėje	S	0,0
9	92	Skroblas paprastasis	27	70	2	žiemospirgis		S	1417,50
9	93	Klevas paprastasis	27	54	1			S	1458,00
9	94	Skroblas paprastasis	22	59	5	kamieno žaizda (-os), yra dreivių	kirsti 2 eilėje	S	0,0
9	95	Uosis paprastasis	16	24	4	stelbiamas (-a)	kirsti 1 eilėje	S	324,00
9	96	Uosis paprastasis	26	45	1			S	1215,00
9	97	Uosis paprastasis	26	43	1			S	1161,00
9	98	Liepa mažalapė	18	25	3	kamieno žaizda (-os), stelbiamas (-a)		S	337,50
10	1	Uosis paprastasis	27	48	1			S	1296,00
10	2	Juodalksnis	26	72	1			S	1296,00
10	3	Juodalksnis	25	62	4	yra dreivių		S	558,00
10	4	Uosis paprastasis	29	73	1			S	1971,00

10	5	Klevas paprastasis	20	52	1			S	1404,00
10	6	Klevas paprastasis	17	30	3	stelbiamas (-a)		S	607,50
10	7	Uosis paprastasis	27	65	3	kamieno žaizda (-os), medienos puviny		S	1316,25
10	8	Gluosnis baltasis 'Tristis'	7	33	5	kamieno žaizda (-os), medienos puviny	kirsti 2 eilėje	S	0,0
10	9	Uosis paprastasis	26	52	1			S	1404,00
10	10	Liepa mažalapė	26	43	1			S	774,00
10	11	Klevas trakinis	19	29	3	stelbiamas (-a)		S	587,25
10	12	Uosis paprastasis	27	41	1			S	1107,00
10	13	Klevas paprastasis	22	24	4	kamieno žaizda (-os), skurdus (-i)	kirsti 1 eilėje	S	324,00
10	14	Uosis paprastasis	28	62	5	kamieno žaizda (-os), medienos puviny, gausu sausų šakų	kirsti skubiai	S	0,0
10	15	Klevas paprastasis	24	52	4	kamieno žaizda (-os), medienos puviny		S	702,00
10	16	Klevas trakinis	21	29	2	stelbiamas (-a)		S	587,25
10	17	Uosis paprastasis	21	22	4	medienos puviny, skurdus (-i), stelbia vertingas rūšis	kirsti 1 eilėje	S	297,00
10	18	Klevas trakinis	17	23	2	stelbiamas (-a)		S	465,75
10	19	Uosis paprastasis	23	21	3	kamieno žaizda (-os), stelbiamas (-a), stelbia vertingas rūšis	kirsti 1 eilėje	S	425,25
10	20	Klevas trakinis	20	51	4	medienos puviny, žiemospirgis		S	688,50
10	21	Klevas paprastasis	16	88	5	medienos puviny, yra dreivių, nulaužta viršūnė	Ø	S	0,0
10	22	Uosis paprastasis	27	48	4	medienos puviny, yra sausų šakų		S	648,00
10	23	Skirpstas paprastasis	15	26	2	yra sausų šakų		S	351,00
10	24	Klevas trakinis	23	38	2	medienos puviny, žiemospirgis		S	769,50
10	25	Klevas trakinis	22	38	1			S	1026,00
10	26	Klevas paprastasis	17	35	1			S	945,00
10	27	Ažuolas paprastasis	25	106	1	gražus, yra sausų šakų		S	2862,00
10	28	Uosis paprastasis	17	19	4	stelbiamas (-a), stelbia vertingas rūšis	kirsti 1 eilėje	S	256,50
10	29	Klevas platanalapis 'Atropurpurea'	5	10	3	stelbiamas (-a)		N	
10	30	Skroblas paprastasis	19	48	1			S	1296,00
10	31	Klevas paprastasis	19	24	3	stelbiamas (-a)		S	486,00
10	32	Maumedis europinis	26	63	4	kamieno žaizda (-os), medienos puviny, yra sausų šakų	kirsti 2 eilėje	S	850,50
10	33	Uosis paprastasis	19	45	4	kamieno žaizda (-os), stelbiamas (-a), pasviręs (-usi) 15°		S	607,50
10	34	Klevas paprastasis	25	41	1			S	1107,00
10	35	Uosis paprastasis	26	50	5	medienos puviny, yra sausų šakų, pradeda virsti	kirsti 1 eilėje	S	0,0
10	36	Maumedis europinis	24	44	2	kamieno žaizda (-os), yra sausų šakų		S	891,00
10	37	Liepa mažalapė	24	39	2	aplaužytos šakos		S	526,50
10	38	Klevas paprastasis	27	43	1			S	1161,00
10	39	Liepa mažalapė	19	35	1			S	630,00
10	40	Uosis paprastasis	25	23	3	kamieno žaizda (-os), skurdus (-i)		S	465,75
10	41	Klevas paprastasis	24	44	3	stelbiamas (-a), nulaužta skeletinė šaka		S	891,00
10	42	Uosis paprastasis	27	51	1			S	1377,00
10	43	Uosis paprastasis	30	64	1			S	1728,00
10	44	Liepa mažalapė	16	41	1	2 kamieniai, pasviręs (-usi) 45°	genėti	S	738,00
		Liepa mažalapė	21	38	1	pasviręs (-usi) 15°		S	684,00

10	45	Klevas paprastasis	27	42	1			S	1134,00
10	46	Klevas trakinis	17	29	3	stelbiamas (-a), žiemospirgis		S	587,25
10	47	Uosis paprastasis	25	27	4	medienos puvinys, yra sausų šakų, skurdus (-i), stelbia vertingas rūšis	kirsti 1 eilėje	S	364,50
10	48	Liepa mažalapė	17	31	3	stelbiamas (-a)		S	418,50
10	49	Uosis paprastasis	25	29	5	kamieno žaizda (-os), medienos puvinys	kirsti 1 eilėje	S	0,0
10	50	Kaštonas paprastasis	19	30	3	stelbiamas (-a), lapų kenkėjai		S	607,50
10	51	Kaštonas paprastasis	17	32	3	stelbiamas (-a), žiemospirgis, lapų kenkėjai		S	648,00
10	52	Uosis paprastasis	28	52	1			S	1404,00
10	53	Uosis paprastasis	26	69	2	kamieno žaizda (-os), yra sausų šakų		S	1397,25
10	54	Liepa didžialapė	23	114	5	kamieno žaizda (-os), medis išpuvęs, išvaizdi	Ø, genėti ir surišti 1 šaką	S	0,0
10	55	Liepa mažalapė	24	50	1			S	900,00
10	56	Klevas paprastasis	25	54	1			S	1458,00
10	57	Klevas paprastasis	25	40	1			S	1080,00
10	58	Klevas paprastasis	17	22	3	stelbiamas (-a)	kirsti 1 eilėje	S	445,50
10	59	Klevas paprastasis	25	33	1			S	891,00
10	60	Ažuolas paprastasis	25	49	2	yra sausų šakų, nulaužta šaka (pakibusi)		S	992,25
10	61	Kaštonas paprastasis	14	33	3	stelbiamas (-a), žiemospirgis, lapų kenkėjai		S	668,25
10	62	Uosis paprastasis	30	81	1			S	2187,00
10	63	Klevas paprastasis	28	50	1			S	1350,00
10	64	Klevas paprastasis	21	52	1			S	1404,00
10	65	Uosis paprastasis	31	43	3	medienos puvinys, yra sausų šakų		S	870,75
10	66	Uosis paprastasis	30	67	4	kamieno žaizda (-os), medienos puvinys, žiemospirgis		S	904,50
10	67	Baltalksnis	10	32	4	kamieno žaizda (-os), nulaužta viršūnė		N	
10	68	Ieva paprastoji	6	25	4	nulaužta viršūnė		N	
10	69	Kaštonas paprastasis	18	35	3	lapų kenkėjai		S	708,75
10	70	Liepa mažalapė	25	37	1	2 kamienai		S	666,00
		Liepa mažalapė	22	34	1			S	612,00
10	71	Liepa mažalapė	26	63	1			S	1134,00
10	72	Liepa mažalapė	17	27	3	stelbiamas (-a)		S	364,50
10	73	Klevas paprastasis	23	44	2	žiemospirgis		S	891,00
10	74	Maumedis europinis	30	63	1			S	1701,00
10	75	Klevas paprastasis	15	24	2	stelbiamas (-a)		S	486,00
10	76	Klevas paprastasis	25	34	2	stelbiamas (-a)		S	688,50
10	77	Maumedis europinis	29	80	1			S	2160,00
10	78	Uosis paprastasis	23	28	5	kamieno žaizda (-os), medienos puvinys, stelbiamas (-a)	kirsti 1 eilėje	S	0,0
10	79	Klevas paprastasis	25	45	1	3 kamienai		S	1215,00
		Klevas paprastasis	26	35	1			S	945,00
		Klevas paprastasis	25	31	1			S	837,00
10	80	Klevas paprastasis	19	20	3	stelbiamas (-a)		S	405,00
10	81	Uosis paprastasis	22	35	3	medienos puvinys		S	708,75
10	82	Klevas paprastasis	21	33	1			S	891,00
10	83	Klevas paprastasis	19	24	1			S	648,00
10	84	Liepa mažalapė	23	38	1			S	684,00
10	85	Klevas paprastasis	16	17	1			S	459,00
10	86	Klevas paprastasis	27	43	1			S	1161,00
10	87	Liepa mažalapė	15	79	5	kamieno žaizda (-os), medis išpuvęs, nulaužta viršūnė	Ø	S	0,0



10	88	Beržas karpotasis	28	55	3	medienos puvinys		S	742,50
10	89	Uosis paprastasis	23	31	4	medienos puvinys, stelbiamas (-a)	kirsti 1 eilėje	S	418,50
10	90	Klevas paprastasis	27	46	1			S	1242,00
10	91	Klevas paprastasis	26	44	1			S	1188,00
10	92	Klevas paprastasis	17	31	3	kamieno žaizda (-os)		S	627,75
10	93	Uosis paprastasis	22	43	3	medienos puvinys		S	870,75
10	94	Klevas paprastasis	20	55	1			S	1485,00
10	95	Šeivamedis juoduogis	5		3	kamieno žaizda (-os), netinkamas genėjimas		N	
10	96	Klevas paprastasis	24	50	4	kamieno žaizda (-os), medienos puvinys		S	675,00
10	97	Klevas paprastasis	23	36	1			S	972,00
10	98	Klevas paprastasis	19	33	3	kamieno žaizda (-os)	uždažyti žaizdas	S	668,25
11	1	Ieva paprastoji	11	25	3	medienos puvinys		N	
11	2	Klevas paprastasis	14	32	1			S	864,00
11	3	Uosis paprastasis	12	23	1			S	621,00
11	4	Skirpstas paprastasis 'Suberosa'	15	34	2	yra sausų šakų		S	459,00
11	5	Uosis paprastasis	14	23	6		kirsti skubiai	N	
11	6	Uosis paprastasis	26	54	2	yra sausų šakų		S	1093,50
11	7	Skirpstas paprastasis	13	19	2	stelbiamas (-a)		S	256,50
11	8	Liepa mažalapė	19	29	1			S	522,00
11	9	Skroblas paprastasis	14	16	3	stelbiamas (-a)	kirsti 1 eilėje	S	324,00
11	10	Klevas paprastasis	20	38	1			S	1026,00
11	11	Liepa mažalapė	24	69	3	kamieno žaizda (-os), medienos puvinys viršūnėje		S	931,50
11	12	Skirpstas paprastasis 'Suberosa'	17	27	2	yra sausų šakų		S	364,50
11	13	Skirpstas paprastasis 'Suberosa'	15	25	1			S	450,00
11	14	Uosis paprastasis	22	29	5	medienos puvinys, sausa viršūnė	kirsti skubiai	S	0,0
11	15	Skirpstas paprastasis	13	17	3	stelbiamas (-a)	kirsti 1 eilėje	S	229,50
11	16	Skirpstas paprastasis	7	11	4	stelbiamas (-a), pasviręs (-usi) 30°	kirsti 1 eilėje	N	
11	17	Klevas paprastasis	22	44	1			S	1188,00
11	18	Uosis paprastasis	27	40	1			S	1080,00
11	19	Klevas paprastasis	19	33	1			S	891,00
11	20	Uosis paprastasis	24	33	3	medienos puvinys, yra sausų šakų		S	668,25
11	21	Uosis paprastasis	24	29	4	kamieno žaizda (-os), medienos puvinys, yra sausų šakų	kirsti 2 eilėje	S	391,50
11	22	Klevas paprastasis	17	49	1			S	1323,00
11	23	Uosis paprastasis	21	50	1			S	1350,00
11	24	Klevas paprastasis	15	25	1			S	675,00
11	25	Liepa mažalapė	21	57	1			S	1026,00
11	26	Skirpstas paprastasis 'Suberosa'	17	30	3	sausa viršūnė	kirsti 1 eilėje	S	405,00
11	27	Klevas paprastasis	11	16	4	kamieno žaizda (-os), stelbiamas (-a)	kirsti 1 eilėje	S	216,00
11	28	Klevas paprastasis	25	58	1			S	1566,00
11	29	Uosis paprastasis	25	27	3	medienos puvinys, stelbiamas (-a), išstypęs		S	546,75

11	30	Liepa mažalapė	20	32	1			S	576,00
11	31	Uosis paprastasis	23	32	1	2 kamienai		S	864,00
		Uosis paprastasis	17	20	6	nulaužta viršūnė	kirsti 1 eilėje	N	
11	32	Uosis paprastasis	23	24	3	stelbiamas (-a)	kirsti 1 eilėje	S	486,00
11	33	Uosis paprastasis	24	28	3	medienos puvinys		S	567,00
11	34	Liepa mažalapė	25	73	1			S	1314,00
11	35	Liepa mažalapė	21	57	1	yra sausų šakų	genėti	S	1026,00
11	36	Uosis paprastasis	25	44	3	medienos puvinys, yra sausų šakų		S	891,00
11	37	Liepa mažalapė	19	24	3	stelbiamas (-a)	kirsti 1 eilėje	S	324,00
11	38	Uosis paprastasis	26	37	1			S	999,00
11	39	Klevas paprastasis	27	44	1			S	1188,00
11	40	Uosis paprastasis	19	42	1			S	1134,00
11	41	Klevas paprastasis	16	27	1			S	729,00
11	42	Liepa mažalapė	23	60	1			S	1080,00
11	43	Skroblas paprastasis	22	46	5	kamieno žaizda (-os), medis išpuvęs		S	0,0
11	44	Skirpstas paprastasis 'Suberosa'	15	25	1			S	450,00
11	45	Liepa mažalapė	22	47	1			S	846,00
11	46	Klevas paprastasis	17	39	1			S	1053,00
11	47	Uosis paprastasis	22	45	2	kamieno žaizda (-os)		S	911,25
11	48	Uosis paprastasis	12	28	3	yra drevių		S	567,00
11	49	Uosis paprastasis	23	65	4	medienos puvinys, yra sausų šakų	kirsti 2 eilėje	S	877,50
11	50	Uosis paprastasis	17	40	1			S	1080,00
11	51	Liepa mažalapė	24	79	2	yra drevių		S	1066,50
11	52	Liepa mažalapė	26	67	1			S	1206,00
11	53	Liepa mažalapė	28	68	1	2 kamienai		S	1224,00
		Liepa mažalapė	27	68	1			S	1224,00
11	54	Liepa mažalapė	29	75	1			S	1350,00
11	55	Guoba kalninė	7	8	3	stelbiamas (-a)	kirsti 1 eilėje	N	
11	56	Liepa mažalapė	27	66	1			S	1188,00
11	57	Klevas paprastasis	26	33	1			S	891,00
11	58	Klevas paprastasis	23	34	3	stelbiamas (-a)	kirsti 2 eilėje	S	688,50
11	59	Liepa mažalapė	26	62	3	medienos puvinys, žiemospirgis		S	837,00
11	60	Liepa mažalapė	28	75	5	medis išpuvęs, yra sausų šakų, žiemospirgis	kirsti 1 eilėje arba palikti stuobrį	S	0,0
11	61	Klevas paprastasis	17	25	3	stelbiamas (-a)		S	506,25
11	62	Liepa mažalapė	29	83	5	kamieno žaizda (-os), medis išpuvęs	∅	S	0,0
11	63	Liepa mažalapė	28	85	1			S	1530,00
11	64	Skirpstas paprastasis	15	25	1			S	450,00
11	65	Skirpstas paprastasis	15	25	1			S	450,00
11	66	Liepa mažalapė	27	78	1			S	1404,00
11	67	Liepa mažalapė	28	73	5	kamieno žaizda (-os), medienos puvinys, yra sausų šakų	genėti, žeminti iki 13 m	S	0,0
11	68	Liepa mažalapė	28	71	2	kamieno žaizda (-os)		S	958,50
11	69	Klevas paprastasis	28	62	3	kamieno žaizda (-os), medienos puvinys		S	1255,50
11	70	Klevas paprastasis	19	51	3	kamieno žaizda (-os), medienos puvinys		S	1032,75
11	71	Klevas paprastasis	21	58	1			S	1566,00
11	72	Uosis paprastasis	11	14	6		kirsti 1 eilėje	N	
11	73	Uosis paprastasis	17	30	5	kamieno žaizda (-os), medienos puvinys		S	0,0

11	74	Klevas paprastasis	13	19	3	stelbiamas (-a)		S	384,75
11	75	Klevas paprastasis	21	39	1			S	1053,00
11	76	Klevas paprastasis	21	37	1			S	999,00
11	77	Klevas paprastasis	17	29	1			S	783,00
11	78	Skirpstas paprastasis 'Suberosa'	13	14	3	3 kamienai, stelbiamas (-a)	kirsti 1 eilėje	S	189,00
		Skirpstas paprastasis 'Suberosa'	10	12	3	stelbiamas (-a), pasviręs (-usi) 15°	kirsti 1 eilėje	N	
		Skirpstas paprastasis 'Suberosa'	9	12	6		kirsti 1 eilėje	N	
11	79	Uosis paprastasis	14	24	2	stelbiamas (-a)		S	486,00
11	80	Klevas paprastasis	16	32	1			S	864,00
11	81	Klevas paprastasis	17	27	1			S	729,00
11	82	Uosis paprastasis	16	26	3	stelbiamas (-a)	kirsti 1 eilėje	S	526,50
11	83	Klevas paprastasis	14	19	3	stelbiamas (-a)		S	384,75
11	84	Obelis miškinė?	15	38	2	yra sausų šakų		S	513,00
11	85	Uosis paprastasis	17	28	1	2 kamienai		S	756,00
		Uosis paprastasis	16	26	1			S	702,00
11	86	Klevas paprastasis	17	33	1			S	891,00
11	87	Klevas paprastasis	15	19	3	stelbiamas (-a)	kirsti 1 eilėje	S	384,75
11	88	Liepa mažalapė	11	25	2	stelbiamas (-a)		S	337,50
11	89	Klevas paprastasis	15	31	3	kamieno žaizda (-os), žiemospirgis		S	627,75
11	90	Klevas paprastasis	12	16	2	stelbiamas (-a)		S	324,00
11	91	Uosis paprastasis	21	51	2	kamieno žaizda (-os), yra sausų šakų		S	1032,75
11	92	Uosis paprastasis	19	48	1			S	1296,00
11	93	Skirpstas paprastasis 'Suberosa'	17	28	3	medienos puvinys, stelbiamas (-a), žiemospirgis		S	378,00
11	94	Klevas paprastasis	18	41	4	kamieno žaizda (-os), medienos puvinys, yra sausų šakų, defoliacija		S	553,50
11	95	Liepa mažalapė	21	50	1			S	900,00
11	96	Uosis paprastasis	9	17	2	kamieno žaizda (-os), pasviręs (-usi) 15°		S	344,25
11	97	Liepa mažalapė	22	67	1			S	1206,00
11	98	Klevas paprastasis	17	29	2	kamieno žaizda (-os), medienos puvinys		S	587,25
11	99	Klevas paprastasis	18	37	2	kamieno žaizda (-os)		S	749,25
11	##	Ažuolas paprastasis	19	53	1			S	1431,00
12	1	Klevas paprastasis	25	56	1			S	1512,00
12	2	Klevas paprastasis	26	37	1			S	999,00
12	3	Klevas paprastasis	26	49	1			S	1323,00
12	4	Klevas paprastasis	28	74	4	medienos puvinys, yra drevių		S	999,00
12	5	Klevas paprastasis	15	19	4	kamieno žaizda (-os), stelbiamas (-a)	kirsti 1 eilėje	S	256,50
12	6	Klevas paprastasis	26	55	1			S	1485,00
12	7	Klevas paprastasis	17	33	2	stelbiamas (-a)		S	668,25
12	8	Klevas paprastasis	27	35	1			S	945,00
12	9	Klevas paprastasis	22	34	1			S	918,00
12	10	Klevas paprastasis	21	36	3	kamieno žaizda (-os), medienos puvinys		S	729,00
12	11	Klevas paprastasis	18	22	4	kamieno žaizda (-os), stelbiamas (-a)	kirsti 1 eilėje	S	297,00
12	12	Klevas paprastasis	26	47	1			S	1269,00
12	13	Klevas paprastasis	24	31	1			S	837,00
12	14	Klevas paprastasis	19	37	3	medienos puvinys, stelbiamas (-	kirsti 1 eilėje	S	749,25

						a)			
12	15	Klevas paprastasis	27	45	1			S	1215,00
12	16	Klevas paprastasis	31	55	1			S	1485,00
12	17	Klevas paprastasis	29	69	1			S	1863,00
12	18	Klevas paprastasis	25	63	1			S	1701,00
12	19	Guoba kalninė	14	23	6		kirsti 1 eilėje	N	
12	20	Eglė paprastoji	27	39	3	yra sausų šakų, defoliacija		S	526,50
12	21	Klevas paprastasis	23	39	1			S	1053,00
12	22	Klevas paprastasis	15	23	3	stelbiamas (-a)	kirsti 1 eilėje	S	465,75
12	23	Guoba kalninė	11	21	6		kirsti skubiai	N	
12	24	Klevas paprastasis	28	77	3	yra drevių		S	1559,25
12	25	Klevas paprastasis	24	31	1		kirsti proj. tikslais	S	837,00
12	26	Klevas paprastasis	28	100	1	įspūdingas		S	2700,00
12	27	Klevas paprastasis	24	53	2	žiemospirgis	genėti nuo 26 Nr. pusės	S	1073,25
12	28	Klevas paprastasis	23	74	1			S	1998,00
12	29	Klevas paprastasis	27	45	1			S	1215,00
12	30	Klevas paprastasis	24	42	2	kamieno žaizda (-os)		S	850,50
12	31	Klevas paprastasis	27	58	1			S	1566,00
12	32	Uosis paprastasis	25	49	1			S	1323,00
12	33	Klevas paprastasis	22	37	1			S	999,00
12	34	Uosis paprastasis	25	73	1			S	1971,00
12	35	Liepa mažalapė	23	39	1			S	702,00
12	36	Klevas paprastasis	20	37	2	kamieno žaizda (-os)		S	749,25
12	37	Klevas paprastasis	18	29	1			S	783,00
12	38	Klevas paprastasis	22	32	1			S	864,00
12	39	Klevas paprastasis	20	50	1			S	1350,00
12	40	Klevas paprastasis	16	26	1			S	702,00
12	41	Guoba kalninė	12	20	6		kirsti 1 eilėje	N	
12	42	Klevas paprastasis	21	55	5	kamieno žaizda (-os), medienos puvinys	Ø	S	0,0
12	43	Klevas paprastasis	25	69	5	kamieno žaizda (-os), medis išpuvęs	kirsti 1 eilėje	S	0,0
12	44	Klevas paprastasis	24	47	3	2 kamieniai, medienos puvinys		S	951,75
		Klevas paprastasis	24	41	3	medienos puvinys		S	830,25
12	45	Klevas paprastasis	26	58	4	žaizdos stambiose šakose, medienos puvinys, yra sausų šakų, žiemospirgis	genėti	S	783,00
12	46	Guoba kalninė	13	20	5	sausas viršūnė, yra sausų šakų, stelbiamas (-a)	kirsti 1 eilėje	S	0,0
12	47	Klevas paprastasis	22	37	1			S	999,00
12	48	Uosis paprastasis	26	37	2	yra sausų šakų		S	749,25
12	49	Guoba kalninė	21	36	6		kirsti skubiai	N	
12	50	Klevas paprastasis	22	52	5	kamieno žaizda (-os), medis išpuvęs	kirsti skubiai	S	0,0
12	51	Klevas paprastasis	24	55	1			S	1485,00
12	52	Uosis paprastasis	11	20	5	yra sausų šakų, stelbiamas (-a)	kirsti 1 eilėje	S	0,0
12	53	Uosis paprastasis	22	44	1			S	1188,00
12	54	Uosis paprastasis	22	38	5	kamieno žaizda (-os), medienos puvinys, yra sausų šakų	kirsti 1 eilėje	S	0,0
12	55	Uosis paprastasis	21	44	4	medienos puvinys		S	594,00
12	56	Klevas paprastasis	22	67	4	kamieno žaizda (-os), žaizdos stambiose šakose, yra drevių		S	904,50
12	57	Klevas paprastasis	20	46	2	yra drevių		S	931,50
12	58	10 Alyvos paprastosios	4		1	grupė, vidutinio tankumo		N	
12	59	Klevas paprastasis	11	13	1			S	351,00
12	60	Uosis paprastasis	14	22	1			S	594,00
12	61	Uosis paprastasis	15	21	2	yra sausų šakų		S	425,25
12	62	Klevas paprastasis	10	11	1			N	

12	63	Klevas paprastasis	16	26	1			S	702,00
12	64	Klevas paprastasis	17	23	3	stelbiamas (-a)	kirsti 1 eilėje	S	465,75
12	65	Klevas paprastasis	20	44	1			S	1188,00
12	66	Klevas paprastasis	16	24	1			S	648,00
12	67	Klevas paprastasis	17	30	3	kamieno žaizda (-os), medienos puviny, žiemospirgis		S	607,50
12	68	Uosis paprastasis	23	64	5	kamieno žaizda (-os), medienos puviny, yra sausų šakų	kirsti 1 eilėje	S	0,0
12	69	Klevas paprastasis	20	34	1			S	918,00
12	70	Klevas paprastasis	20	38	1			S	1026,00
12	71	Klevas paprastasis	19	28	1			S	756,00
12	72	Klevas paprastasis	15	26	1			S	702,00
12	73	Uosis paprastasis	23	53	1			S	1431,00
12	74	Uosis paprastasis	21	46	2	yra drevių		S	931,50
12	75	Klevas paprastasis	23	46	1			S	1242,00
12	76	Klevas paprastasis	24	60	3	medienos puviny, yra sausų šakų, defoliacija		S	1215,00
12	77	Uosis paprastasis	19	45	3	2 kamienai, yra sausų šakų		S	911,25
		Uosis paprastasis	12	29	3	stelbiamas (-a), pasviręs (-usi) 15°		S	587,25
12	78	Klevas paprastasis	20	53	1			S	1431,00
13	1	Maumedis europinis	31	102	3	kamieno žaizda (-os), išpūdingas, aplaužytos šakos		S	2065,50
13	2	Klevas paprastasis	18	44	1			S	1188,00
13	3	Klevas paprastasis	22	32	4	kamieno žaizda (-os)	kirsti 1 eilėje	S	432,00
13	4	Klevas paprastasis	26	49	1			S	1323,00
13	5	Klevas paprastasis	26	67	1			S	1809,00
13	6	Skirpstas paprastasis 'Suberosa'	22	33	5	kamieno žaizda (-os), medienos puviny, yra sausų šakų		S	0,0
13	7	Uosis paprastasis	25	44	3	medienos puviny, yra sausų šakų		S	891,00
13	8	Klevas paprastasis	27	59	2	kamieno žaizda (-os), medienos puviny		S	1194,75
13	9	Klevas paprastasis	29	81	1			S	2187,00
13	10	Kaštonas paprastasis	13	33	2	lapų kenkėjai		S	668,25
13	11	Kaštonas paprastasis	17	39	2	lapų kenkėjai		S	789,75
13	12	Klevas paprastasis	28	55	1			S	1485,00
13	13	Ažuolas paprastasis	26	91	4	kamieno žaizda (-os), medienos puviny, yra sausų šakų	genėti	S	1228,50
13	14	Klevas paprastasis	23	45	2	stelbiamas (-a)		S	911,25
13	15	Uosis paprastasis	28	83	1			S	2241,00
13	16	Klevas paprastasis	18	44	2	stelbiamas (-a)		S	891,00
13	17	Klevas paprastasis	13	22	1			S	594,00
13	18	Klevas paprastasis	16	30	1			S	810,00
13	19	Maumedis europinis	25	63	2	yra sausų šakų		S	1275,75
13	20	Uosis paprastasis	23	65	4	medienos puviny, yra drevių, yra sausų šakų, pasviręs (-usi) 15°		S	877,50
13	21	Uosis paprastasis	19	48	1			S	1296,00
13	22	Liepa mažalapė	27	84	4	kamieno žaizda (-os), medis išpuvęs		S	756,00
13	23	Liepa mažalapė	17	39	1			S	702,00
13	24	Uosis paprastasis	21	70	5	kamieno žaizda (-os), medis išpuvęs, yra drevių	kirsti skubiai	S	0,0
13	25	Klevas paprastasis	17	49	1	2 kamienai		S	1323,00
		Klevas paprastasis	17	47	1			S	1269,00
13	26	Liepa mažalapė	4	7	3	stelbiamas (-a)		N	
13	27	Klevas paprastasis	20	35	1			S	945,00



13	28	Klevas paprastasis	16	17	3	stelbiamas (-a)		S	344,25
13	29	Klevas paprastasis	17	27	1			S	729,00
13	30	Klevas paprastasis	16	30	1			S	810,00
13	31	10 Lanksva guobalapė	1,3		1	gyvatvorė, tanki		N	
13	32	Klevas paprastasis	10	23	1			S	621,00
13	33	Klevas paprastasis	10	14	4	kamieno žaizda (-os), stelbiamas (-a)	kirsti 1 eilėje	S	189,00
13	34	Klevas paprastasis	9	11	3	kamieno žaizda (-os)		N	
13	35	Uosis paprastasis	10	17	6	2 kamienai	kirsti 1 eilėje	N	
		Uosis paprastasis	10	18	6		kirsti 1 eilėje	N	
13	36	Klevas paprastasis	8	11	3	stelbiamas (-a), žiemospirgis		N	
13	37	Klevas paprastasis	14	29	1			S	783,00
13	38	Klevas paprastasis	12	17	1			S	459,00
13	39	Klevas paprastasis	15	34	1			S	918,00
13	40	Klevas paprastasis	9	13	4	stelbiamas (-a)	kirsti 1 eilėje	S	175,50
13	41	Klevas paprastasis	9	13	4	kamieno žaizda (-os), stelbiamas (-a)	kirsti 1 eilėje	S	175,50
13	42	Klevas paprastasis	16	24	2	kamieno žaizda (-os)		S	486,00
13	43	Klevas paprastasis	15	36	1			S	972,00
13	44	Klevas paprastasis	14	32	2	2 kamienai, kamieno žaizda (- os)		S	648,00
		Klevas paprastasis	14	22	2	stelbiamas (-a)		S	445,50
13	45	Klevas platanalapis 'Atropurpurea'	14	32	1			S	864,00
13	46	10 Lanksva guobalapė	1		1	gyvatvorė, tanki		N	
13	47	Guoba kalninė	9	15	4	yra sausų šakų, stelbiamas (-a)	kirsti 1 eilėje	S	135,00
13	48	Uosis paprastasis	21	72	2	medienos puvinys		S	1458,00
13	49	Klevas paprastasis	10	20	2	stelbiamas (-a)		S	405,00
13	50	Klevas platanalapis	11	21	1			S	567,00
13	51	Uosis amerikinis	9	19	1	pasviręs (-usi) 30°		S	513,00
14	1	Klevas paprastasis	12	25	1			S	675,00
14	2	Klevas paprastasis	12	17	3	medienos puvinys, žiemospirgis	kirsti 1 eilėje	S	344,25
14	3	Klevas paprastasis	13	20	1	2 kamienai		S	540,00
		Klevas paprastasis	9	15	4	stelbiamas (-a)	kirsti 1 eilėje	S	202,50
14	4	Klevas paprastasis	10	14	3	2 kamienai, stelbiamas (-a)	kirsti 1 eilėje	S	283,50
		Klevas paprastasis	9	10	4	stelbiamas (-a)	kirsti 1 eilėje	N	
14	5	Klevas paprastasis	10	16	1			S	432,00
14	6	Klevas paprastasis	9	15	3	stelbiamas (-a)	kirsti 1 eilėje	S	303,75
14	7	Klevas paprastasis	9	17	2	stelbiamas (-a)		S	344,25
14	8	Lanksva guobalapė	0,8		2	gyvatvorė, karpoma, stelbiamas (-a)		N	
14	9	Uosis paprastasis	23	87	3	medienos puvinys, yra sausų šakų	genėti	S	1761,75
14	10	Klevas paprastasis	16	58	3	kamieno žaizda (-os), medienos puvinys		S	1174,50
14	11	Liepa mažalapė	21	53	1	3 kamienai		S	954,00
		Liepa mažalapė	19	33	1			S	594,00
		Liepa mažalapė	18	42	5	kamieno žaizda (-os), medienos puvinys	kirsti 1 eilėje	S	0,0
14	12	Liepa mažalapė	16	43	1	pasviręs (-usi) 15°		S	774,00
14	13	Liepa mažalapė	20	58	3	yra drevių		S	783,00
14	14	Klevas paprastasis	11	18	2	stelbiamas (-a)		S	364,50
14	15	Klevas paprastasis	15	34	1	2 kamienai		S	918,00
14	16	10 Lanksva guobalapė	1		1	gyvatvorė, karpoma, tanki		N	
14	17	Klevas paprastasis	12	19	2	stelbiamas (-a)		S	384,75
14	18	Klevas paprastasis	12	34	1			S	918,00
14	19	Uosis paprastasis	7	12	4	stelbiamas (-a)	kirsti 1 eilėje	N	
14	20	Klevas paprastasis	16	39	1			S	1053,00

14	21	Uosis paprastasis	16	22	1			S	594,00
14	22	Klevas paprastasis	16	38	3	medienos puvinys, žiemospirgis		S	769,50
14	23	Klevas paprastasis	11	34	2	yra sausų šakų		S	688,50
14	24	Šeivamedis juoduogis	4		1			N	
14	25	Klevas paprastasis	10	29	1			S	783,00
14	26	Šeivamedis juoduogis	3		1			N	
14	27	Uosis paprastasis	13	40	1			S	1080,00
14	28	Klevas paprastasis	18	64	1			S	1728,00
14	29	Klevas trakinis	6	7	1			N	
14	30	Klevas trakinis	7	7	1			N	
14	31	Gudobelė Duglaso? (Fastigiata)	5,5	6	1	štambas		N	
14	32	Gudobelė Duglaso? (Fastigiata)	4,5	5	1	štambas		N	
14	33	Klevas trakinis	7	9	1			N	
14	34	Klevas trakinis	6,5	9	1			N	
14	35	Klevas trakinis	7	9	1			N	
14	36	Šeivamedis juoduogis	5		1			N	
14	37	Šeivamedis juoduogis	6		1			N	
14	38	Uosis paprastasis	21	46	2	kamieno žaizda (-os), medienos puvinys		S	931,50
14	39	Liepa mažalapė	17	61	1			S	1098,00
14	40	Liepa mažalapė	14	49	3	yra dreivių, pasviręs (-usi) 30°		S	661,50
14	41	Klevas paprastasis	16	62	3	nulaužta viršūnė		S	1255,50
14	42	Klevas paprastasis	24	63	4	kamieno žaizda (-os), medienos puvinys		S	850,50
14	43	Liepa mažalapė	15	40	4	kamieno žaizda (-os), medienos puvinys		S	360,00
14	44	Uosis paprastasis	17	55	3	kamieno žaizda (-os), medienos puvinys		S	1113,75
14	45	Liepa mažalapė	22	63	1			S	1134,00
14	46	Liepa didžialapė	19	46	1			S	828,00
14	47	Liepa mažalapė	20	51	4	kamieno žaizda (-os), medienos puvinys		S	459,00
14	48	Klevas paprastasis	23	63	1			S	1701,00
14	49	Liepa mažalapė	21	37	1			S	666,00
14	50	Liepa mažalapė	21	42	1			S	756,00
14	51	Liepa mažalapė	19	36	1			S	648,00
14	52	Klevas paprastasis	19	30	1			S	810,00
14	53	Klevas paprastasis	19	29	1			S	783,00
14	54	Klevas paprastasis	18	33	3	2 kamienai, kamieno žaizda (-os) šaknis, medienos puvinys		S	668,25
		Klevas paprastasis	16	39	3	kamieno žaizda (-os), medienos puvinys, žiemospirgis		S	789,75
14	55	Liepa mažalapė	17	42	5	kamieno žaizda (-os), medienos puvinys	kirsti 1 eilėje	S	0,0
14	56	Liepa mažalapė	20	57	3	medienos puvinys, žiemospirgis		S	769,50
14	57	Ažuolas paprastasis	26	61	1	yra sausų šakų		S	1647,00
14	58	Klevas paprastasis	17	38	1			S	1026,00
14	59	Liepa mažalapė	22	40	1			S	720,00
14	60	Klevas paprastasis	23	55	4	kamieno žaizda (-os), medienos puvinys		S	742,50
14	61	Ažuolas paprastasis	21	93	3	netinkamas genėjimas, yra sausų šakų		S	1883,25
14	62	Liepa mažalapė	19	44	1	2 kamienai		S	0,0
		Liepa mažalapė	11	42	5	kamieno žaizda (-os), medis išpuvęs	kirsti 1 eilėje	S	0,0

14	63	Liepa mažalapė	21	37	3	stelbiamas (-a)	kirsti 1 eilėje	S	499,50
14	64	Ažuolas paprastasis	22	54	1			S	1458,00
14	65	Liepa mažalapė	17	37	4	kamieno žaizda (-os), medienos puviny	kirsti 1 eilėje	S	333,00
14	66	Liepa mažalapė	21	39	1			S	702,00
14	67	Liepa mažalapė	20	43	1			S	774,00
14	68	Liepa mažalapė	19	36	3	kamieno žaizda (-os), medienos puviny		S	486,00
14	69	Liepa mažalapė	9	30	5	kamieno žaizda (-os), medienos puviny, yra dreivių, stelbiamas (-a)	kirsti 1 eilėje	S	0,0
14	70	Liepa mažalapė	10	27	5	sausas viršūnė, stelbiamas (-a)	kirsti 1 eilėje	S	0,0
14	71	Liepa mažalapė	18	36	1	2 kamieniai		S	648,00
		Liepa mažalapė	17	35	1			S	630,00
14	72	Liepa mažalapė	13	27	5	sausas viršūnė, stelbiamas (-a)	kirsti 1 eilėje	S	0,0
14	73	Liepa mažalapė	18	35	1			S	630,00
14	74	Liepa mažalapė	18	34	1			S	612,00
14	75	Liepa mažalapė	18	39	1			S	702,00
14	76	Liepa mažalapė	19	33	1			S	594,00
14	77	Liepa mažalapė	17	48	3	yra dreivių		S	648,00
14	78	Liepa mažalapė	18	52	4	yra dreivių, yra sausų šakų, defoliacija	genėti	S	468,00
15	1	Klevas paprastasis	16	35	1			S	945,00
15	2	Klevas paprastasis	14	40	1			S	1080,00
15	3	Maumedis europinis	9	14	3	kamieno žaizda (-os), yra sausų šakų		S	283,50
15	4	Uosis amerikinis	14	24	4	2 kamieniai, kamieno žaizda (-os)		S	324,00
		Uosis amerikinis	14	27	4	kamieno žaizda (-os)		S	364,50
15	5	Klevas paprastasis	16	47	1			S	1269,00
15	6	Maumedis europinis	10	17	3	kamieno žaizda (-os)		S	344,25
15	7	Bukas paprastasis	15	39	1			S	1053,00
15	8	Liepa didžialapė	22	93	4	kamieno žaizda (-os), medienos puviny		S	837,00
15	9	Uosis paprastasis	21	51	5	yra dreivių, yra sausų šakų		S	0,0
15	10	Klevas paprastasis	23	77	4	kamieno žaizda (-os), medienos puviny	genėti (lengvinti lają nuo tako)	S	1039,50
15	11	Klevas paprastasis	26	64	4	kamieno žaizda (-os), yra dreivių		S	864,00
15	12	Uosis paprastasis	25	58	4	kamieno žaizda (-os), medienos puviny, yra dreivių		S	783,00
15	13	Liepa mažalapė	22	61	1			S	1098,00
15	14	Klevas paprastasis	21	44	1			S	1188,00
15	15	Liepa mažalapė	20	49	4	yra dreivių, yra sausų šakų		S	441,00
15	16	Uosis paprastasis	21	72	5	kamieno žaizda (-os), medienos puviny, yra sausų šakų	kirsti 2 eilėje	S	0,0
15	17	Skirpstas paprastasis	10	15	2	stelbiamas (-a)		S	202,50
15	18	Klevas paprastasis	12	15	3	stelbiamas (-a)	kirsti 1 eilėje	S	303,75
15	19	Klevas paprastasis	20	33	1			S	891,00
15	20	Uosis paprastasis	18	25	3	stelbiamas (-a)	kirsti 1 eilėje	S	506,25
15	21	Klevas paprastasis	21	37	1			S	999,00
15	22	Beržas karpotasis	22	27	1			S	486,00
15	23	Klevas paprastasis	22	31	1			S	837,00
15	24	Liepa didžialapė	13	28	1	3 kamieniai		S	504,00
		Liepa didžialapė	15	29	1			S	522,00
		Liepa didžialapė	15	30	1			S	540,00
15	25	Uosis paprastasis	22	77	5	kamieno žaizda (-os), medienos puviny, gausu sausų šakų	kirsti skubiai	S	0,0



15	26	Klevas paprastasis	23	95	3	žaizdos stambiose šakose, medienos puvinys, yra drevių, gražus		S	1923,75
15	27	Liepa mažalapė	24	44	4	yra drevių		S	396,00
15	28	Klevas paprastasis	17	38	1			S	1026,00
15	29	Uosis paprastasis	20	58	3	kamieno žaizda (-os), medienos puvinys, yra sausų šakų		S	1174,50
15	30	Klevas paprastasis	15	24	3	kamieno žaizda (-os), stelbiamas (-a)		S	486,00
15	31	Klevas paprastasis	13	19	4	stelbiamas (-a)	kirsti 1 eilėje	S	256,50
15	32	Uosis paprastasis	20	58	4	2 kamienai, medienos puvinys, yra sausų šakų		S	783,00
		Uosis paprastasis	5	22	6		kirsti 1 eilėje	N	
15	33	Klevas paprastasis	17	39	1			S	1053,00
15	34	Šermukšnis paprastasis 'Fastigiata'	5,5	6	1			N	
15	35	Šermukšnis paprastasis 'Fastigiata'	5,5	7	1			N	
15	36	Liepa mažalapė	16	60	1			S	1080,00
15	37	Ažuolas paprastasis	23	124	5	kamieno žaizda (-os), medienos puvinys, yra drevių, stambiausias parke?	Ø	S	0,0
15	38	Šeivamedis juoduogis	6	11	1			N	
15	39	Liepa mažalapė	6,5	11	1			N	
15	40	Liepa mažalapė	7	11	1			N	
15	41	Liepa mažalapė	7	11	1			N	
15	42	Liepa mažalapė	7	11	1			N	
15	43	Liepa mažalapė	7	11	1			N	
15	44	Liepa mažalapė	16	65	3	medienos puvinys, yra drevių		S	877,50
15	45	Liepa mažalapė	18	63	4	kamieno žaizda (-os), medienos puvinys		S	567,00
15	46	Liepa mažalapė	19	58	1			S	1044,00
15	47	Liepa mažalapė	19	58	2	yra drevių, žiemospirgis		S	783,00
15	48	Liepa mažalapė	18	70	4	kamieno žaizda (-os), medienos puvinys		S	630,00
16	1	Uosis paprastasis	22	62	3	kamieno žaizda (-os), yra sausų šakų		S	1255,50
16	2	Liepa mažalapė	18	50	1			S	900,00
16	3	Liepa mažalapė	16	36	1	pasviręs (-usi) 15°		S	648,00
16	4	Liepa mažalapė	18	46	1			S	828,00
16	5	Liepa mažalapė	17	36	1			S	648,00
16	6	Uosis paprastasis	14	29	1			S	783,00
16	7	Liepa mažalapė	16	30	1			S	540,00
16	8	Liepa mažalapė	12	37	1	pasviręs (-usi) 30°		S	666,00
16	9	Liepa mažalapė	16	43	1			S	774,00
16	10	Liepa mažalapė	14	32	4	kamieno žaizda (-os), medienos puvinys		S	288,00
16	11	Beržas karpotasis	20	51	4	kamieno žaizda (-os), yra sausų šakų, žiemospirgis	kirsti 2 eilėje	S	459,00
16	12	Liepa mažalapė	19	36	1			S	648,00
16	13	Liepa mažalapė	19	47	1	2 kamienai		S	846,00
		Liepa mažalapė	16	41	1	pasviręs (-usi) 15°		S	738,00
16	14	Klevas paprastasis	21	69	1			S	1863,00
16	15	Ažuolas paprastasis	18	75	2	miltligė		S	1518,75
16	16	Ažuolas paprastasis	20	57	3	miltligė		S	1154,25
16	17	Klevas paprastasis	8	14	1			S	378,00
16	18	10 Kukmedis europinis	0,6		1	gyvatvorė, karpoma, tanki		N	

16	19	10 Kukmedis europinis	0,6		1	gyvatvorė, karpoma, tanki		N	
16	20	10 Kukmedis europinis	0,6		1	gyvatvorė, karpoma, tanki		N	
16	21	10 Kukmedis europinis	0,6		1	gyvatvorė, karpoma, tanki		N	
16	22	10 Kukmedis europinis	0,6		1	gyvatvorė, karpoma, tanki		N	
16	23	10 Kukmedis europinis	0,6		1	gyvatvorė, karpoma, tanki		N	
16	24	Pušis kalninė	5	6	3	2 kamieniai, stelbiamas (-a)		N	
16	25	Pušis kalninė	5	8	1			N	
16	26	Pušis kalninė	5	8	2	2 kamieniai, kamieno žaizda (-os)		N	
16	27	Pušis kalninė	4	8	2	kamieno žaizda (-os), pasviręs (-usi) 30°		N	
16	28	Pušis kalninė	4	5	2	stelbiamas (-a)		N	
16	29	Pušis kalninė	6	10	1			N	
16	30	Pušis kalninė	7	10	1			N	
16	31	Pušis kalninė	5	7	2	stelbiamas (-a)		N	
16	32	Pušis kalninė	3,5	6	4	stelbiamas (-a)	kirsti 1 eilėje	N	
16	33	Ažuolas paprastasis	11	24	1			S	648,00
16	34	Uosis pensilvaninis	12	25	1	stelbia vertingas rūšis	kirsti proj. tikslais	S	675,00
16	35	Ažuolas paprastasis	11	20	2	stelbiamas (-a)		S	405,00
16	36	Maumedis europinis	11	13	2	stelbiamas (-a)		S	263,25
16	37	Uosis amerikinis	15	49	1			S	1323,00
16	38	Klevas paprastasis	15	28	1			S	756,00
16	39	Beržas karpotasis	16	24	1	2 kamieniai		S	432,00
		Beržas karpotasis	16	24	1			S	432,00
16	40	Liepa mažalapė	17	45	1			S	810,00
16	41	Uosis pensilvaninis	12	16	2	kamieno žaizda (-os)		S	324,00
16	42	Uosis pensilvaninis	14	18	2	kamieno žaizda (-os)		S	364,50
16	43	Klevas paprastasis	12	18	2	stelbiamas (-a)		S	364,50
16	44	Liepa mažalapė	15	49	5	medienos puvinys, yra drevių, stelbia vertingas rūšis	kirsti 1 eilėje	S	0,0
16	45	Kriaušė miškinė	13	44	2	yra sausų šakų		S	594,00
16	46	Guoba kalninė	7	12	4	stelbiamas (-a)	kirsti 1 eilėje	N	
16	47	Klevas paprastasis	9	10	4	2 kamieniai, stelbiamas (-a)	kirsti 1 eilėje	N	
		Klevas paprastasis	9	10	4	stelbiamas (-a)	kirsti 1 eilėje	N	
16	48	Klevas paprastasis	15	30	1	2 kamieniai		S	810,00
		Klevas paprastasis	15	29	1			S	783,00
16	49	Skirpstas paprastasis	7	14	5	sausas viršūnė, stelbiamas (-a), pasviręs (-usi) 30°	kirsti 1 eilėje	S	0,0
16	50	Klevas paprastasis	10	14	1	4 kamieniai		S	378,00
		Klevas paprastasis	10	11	1			N	
		Klevas paprastasis	9	9	4	stelbiamas (-a)	kirsti 1 eilėje	N	
		Klevas paprastasis	9	10	4	stelbiamas (-a)	kirsti 1 eilėje	N	
17	1	Liepa mažalapė	19	58	1			S	1044,00
17	2	Liepa mažalapė	22	60	1			S	1080,00
17	3	Kaštonas paprastasis	14	49	2	lapų kenkėjai		S	992,25
17	4	Šermukšnis miltingasis	10	23	1			S	414,00
17	5	Šermukšnis švedinis	11	25	1	2 kamieniai		S	621,00
		Šermukšnis švedinis	11	23	1			S	675,00
17	6	Kaštonas paprastasis	8	31	1			S	837,00
17	7	Ažuolas paprastasis	9	15	1			S	405,00
17	8	Liepa mažalapė	21	63	1			S	1134,00
17	9	Uosis pensilvaninis	9	21	1			S	567,00

17	10	Uosis pensilvaninis	8	15	1	pasviręs (-usi) 15°		S	405,00
17	11	Uosis pensilvaninis	10	13	1			S	351,00
17	12	Uosis pensilvaninis	9	18	1			S	486,00
17	13	Kaštonas paprastasis	10	27	2	lapų kenkėjai		S	546,75
17	14	Uosis pensilvaninis	10	21	4	kamieno žaizda (-os), medienos puvinys	kirsti 1 eilėje	S	283,50
17	15	Uosis pensilvaninis	8	18	3	kamieno žaizda (-os), pasviręs (- usi) 30°		S	364,50
17	16	Uosis pensilvaninis	10	23	1			S	621,00
17	17	Uosis pensilvaninis	9	20	3	kamieno žaizda (-os), stelbiamas (-a), pasviręs (-usi) 30°		S	405,00
17	18	Klevas paprastasis	10	15	1			S	405,00
17	19	Klevas paprastasis	9	11	1			N	
17	20	Ažuolas paprastasis	23	66	1			S	1782,00
17	21	Ažuolas paprastasis	19	53	1			S	1431,00
17	22	Klevas paprastasis	18	56	3	yra drevių, žiemospirgis, svyra link pastato		S	1134,00
17	23	Ažuolas paprastasis	22	72	1			S	1944,00
17	24	Liepa mažalapė	13	35	2	stelbiamas (-a)		S	472,50
17	25	Liepa mažalapė	15	33	3	medienos puvinys, stelbiamas (- a)	kirsti 1 eilėje	S	445,50
17	26	Ažuolas paprastasis	20	60	1			S	1620,00
17	27	Klevas paprastasis	7	13	2	kamieno žaizda (-os)		S	263,25
17	28	Ažuolas paprastasis	19	49	1			S	1323,00
17	29	Ažuolas paprastasis	22	80	1			S	2160,00
17	30	Liepa mažalapė	14	33	2	stelbiamas (-a)		S	445,50
17	31	Sermukšnis miltینگasis	10	21	2	kamieno žaizda (-os)		S	283,50
17	32	Kaštonas paprastasis	13	26	2	2 kamienai, lapų kenkėjai		S	526,50
		Kaštonas paprastasis	13	23	2	lapų kenkėjai		S	465,75
17	33	Liepa mažalapė	16	24	1			S	432,00
17	34	Liepa mažalapė	19	52	4	medienos puvinys, yra drevių		S	468,00
17	35	Klevas paprastasis	16	26	1	2 kamienai		S	702,00
		Klevas paprastasis	15	20	1			S	540,00
17	36	Klevas paprastasis	18	35	1	2 kamienai		S	945,00
		Klevas paprastasis	16	23	1			S	621,00
17	37	Klevas paprastasis	11	13	4	stelbiamas (-a)	kirsti 1 eilėje	S	175,50
17	38	Klevas paprastasis	10	11	4	stelbiamas (-a)	kirsti 1 eilėje	N	
17	39	Klevas paprastasis	17	41	1			S	1107,00
17	40	Klevas paprastasis	14	20	4	stelbiamas (-a)	kirsti 1 eilėje	S	270,00
17	41	Klevas paprastasis	11	14	4	stelbiamas (-a)	kirsti 1 eilėje	S	189,00
17	42	Uosis paprastasis	18	31	1			S	837,00
17	43	Klevas paprastasis	10	16	4	kamieno žaizda (-os), stelbiamas (-a)	kirsti 1 eilėje	S	216,00
17	44	Klevas paprastasis	17	28	1			S	756,00
17	45	Klevas paprastasis	16	31	1	2 kamienai		S	837,00
		Klevas paprastasis	11	16	4	stelbiamas (-a)	kirsti 1 eilėje	S	216,00
17	46	Klevas paprastasis	14	22	1			S	594,00
17	47	Gudobelė pošvelnė	4		1			N	
17	48	Klevas paprastasis	9	13	3	stelbiamas (-a)		S	263,25
17	49	9 Gudobelė pošvelnė	4,5		3	stelbiamas (-a), vidutinio tankumo	"atjauninti"	N	
		1 Gudobelė vienapiestė	6,5		1			N	
17	50	Robinija baltažiedė	10	17	1			N	
17	51	Klevas paprastasis	9	10	4	stelbiamas (-a)	kirsti 1 eilėje	N	
17	52	Klevas paprastasis	16	45	2	įaugęs į tvorą		S	911,25

17	53	Klevas paprastasis	10	23	2	2 kamieniai, stelbiamas (-a), jauges į tvorą		S	465,75
		Klevas paprastasis	10	12	4	stelbiamas (-a), jauges į tvorą	kirsti 1 eilėje	N	
17	54	Robinija baltažiedė	11	17	3	stelbiamas (-a)	kirsti 1 eilėje	N	
17	55	Robinija baltažiedė	14	21	1	2 kamieniai		N	
		Robinija baltažiedė	7	10	4	stelbiamas (-a), pasviręs (-usi) 15°	kirsti 1 eilėje	N	
17	56	Klevas paprastasis	9	14	2	stelbiamas (-a)		S	283,50
17	57	Gudobelė vienapiestė	4,5	7	3	stelbiamas (-a)		N	
18	1	Klevas paprastasis	17	29	3	2 kamieniai, defoliacija		S	587,25
		Klevas paprastasis	12	18	4	defoliacija, stelbiamas (-a)	kirsti 1 eilėje	S	243,00
18	2	Klevas paprastasis	17	35	1			S	945,00
18	3	Klevas paprastasis	15	28	1			S	756,00
18	4	Uosis paprastasis	18	35	3	kamieno žaizda (-os), medienos puvinys		S	708,75
18	5	Klevas paprastasis	14	23	1			S	621,00
18	6	Uosis paprastasis	17	31	4	yra sausų šakų	kirsti 1 eilėje	S	418,50
18	7	Klevas paprastasis	19	38	1	3 kamieniai, pasviręs (-usi) 15°	genėti	S	1026,00
		Klevas paprastasis	17	33	3	kamieno žaizda (-os), yra drevių, pasviręs (-usi) 30°	genėti	S	668,25
		Klevas paprastasis	19	35	2	kamieno žaizda (-os), pasviręs (- usi) 15°		S	708,75
18	8	Klevas paprastasis	22	88	3	2 kamieniai, medienos puvinys, formuojasi kamieno dvišakumo plyšimas	surišti lają	S	1782,00
		Klevas paprastasis	19	40	5	kamieno žaizda (-os), yra drevių	kirsti 1 eilėje	S	0,0
18	9	Klevas paprastasis	17	36	1			S	972,00
18	10	Klevas paprastasis	9	27	3	stelbiamas (-a)	kirsti 1 eilėje	S	546,75
18	11	Klevas paprastasis	16	23	2	stelbiamas (-a)		S	465,75
18	12	Klevas paprastasis	18	37	2	2 kamieniai, kamieno žaizda (- os)		S	749,25
		Klevas paprastasis	13	19	5	stelbiamas (-a)	kirsti 1 eilėje	S	0,0
18	13	Klevas paprastasis	17	28	1	2 kamieniai		S	756,00
		Klevas paprastasis	11	23	1			S	621,00
18	14	Klevas paprastasis	14	24	4	2 kamieniai, sausa viršūnė	kirsti 1 eilėje	S	324,00
		Klevas paprastasis	13	21	4	medienos puvinys, stelbiamas (- a)	kirsti 1 eilėje	S	283,50
18	15	Klevas paprastasis	23	41	1			S	1107,00
18	16	Klevas paprastasis	20	35	3	stelbiamas (-a)		S	708,75
18	17	Klevas paprastasis	21	41	3	yra drevių		S	830,25
18	18	Klevas paprastasis	20	49	1	pasviręs (-usi) 15°		S	1323,00
18	19	Klevas paprastasis	20	80	5	medienos puvinys, kamieno dvišakumo plyšimas, pavojingas	kirsti 1 eilėje	S	0,0
18	20	Klevas paprastasis	18	31	2	žiemospirgis		S	627,75
18	21	Klevas paprastasis	14	28	1			S	756,00
18	22	Klevas paprastasis	9	18	2	stelbiamas (-a), pasviręs (-usi) 15°		S	364,50
18	23	Klevas paprastasis	11	19	1	2 kamieniai		S	513,00
		Klevas paprastasis	7	12	4	stelbiamas (-a)	kirsti 1 eilėje	N	
18	24	Klevas paprastasis	12	15	3	stelbiamas (-a)	kirsti 1 eilėje	S	303,75
18	25	Klevas paprastasis	16	24	4	2 kamieniai, medienos puvinys, stelbiamas (-a)	kirsti 1 eilėje	S	324,00
		Klevas paprastasis	16	21	1			S	567,00
18	26	Klevas paprastasis	12	23	3	kamieno žaizda (-os), stelbiamas (-a)		S	465,75
18	27	Uosis paprastasis	16	38	1			S	1026,00
18	28	Uosis paprastasis	21	19	4	stelbiamas (-a), pasviręs (-usi) 15°	kirsti 1 eilėje	S	256,50
18	29	Klevas paprastasis	24	80	3	kamieno žaizda (-os), medienos puvinys		S	1620,00

18	30	Klevas paprastasis	18	33	1	2 kamienai		S	891,00
		Klevas paprastasis	16	19	2	stelbiamas (-a)		S	384,75
18	31	Uosis paprastasis	19	29	1			S	783,00
18	32	Klevas paprastasis	17	39	1			S	1053,00
18	33	Klevas paprastasis	17	29	4	kamieno žaizda (-os), medienos puviny	kirsti 2 eilėje	S	391,50
18	34	Klevas paprastasis	16	35	2	yra drevių		S	708,75
18	35	Klevas paprastasis	12	25	1			S	675,00
18	36	Klevas paprastasis	18	37	1			S	999,00
18	37	Liepa mažalapė	20	91	5	kamieno žaizda (-os), medis išpuvęs	kirsti skubiai	S	0,0
18	38	Liepa mažalapė	20	58	4	yra drevių, žiemospirgis		S	522,00
18	39	Liepa mažalapė	21	63	4	kamieno žaizda (-os), netinkamas genėjimas, medienos puviny		S	567,00
18	40	Liepa mažalapė	21	51	4	yra drevių		S	459,00
18	41	Liepa mažalapė	22	56	4	kamieno žaizda (-os), medienos puviny, žiemospirgis	kirsti 2 eilėje	S	504,00
18	42	Liepa mažalapė	23	63	4	kamieno žaizda (-os), medienos puviny		S	567,00
18	43	Klevas paprastasis	17	48	4	yra drevių		S	648,00
18	44	Klevas paprastasis	21	61	1			S	1647,00
18	45	Klevas paprastasis	15	20	3	kamieno žaizda (-os), stelbiamas (-a)		S	405,00
18	46	Klevas paprastasis	9	14	4	stelbiamas (-a), žiemospirgis	kirsti 1 eilėje	S	189,00
18	47	Uosis paprastasis	17	38	5	kamieno žaizda (-os), medis išpuvęs, sausa viršūnė	kirsti 1 eilėje	S	0,0
18	48	10 Karagana paprastoji	2		1	gyvatvorė, karpoma, tanki		N	
18	49	Klevas paprastasis	14	30	2	žiemospirgis, už tvoros pamato		S	607,50
18	50	Klevas paprastasis	17	27	2	kamieno žaizda (-os), medienos puviny		S	546,75
18	51	Klevas paprastasis	13	28	1			S	756,00
18	52	Klevas paprastasis	9	20	4	yra sausų šakų, stelbiamas (-a)	kirsti 1 eilėje	S	270,00
18	53	Klevas paprastasis	18	44	2	kamieno žaizda (-os), medienos puviny		S	891,00
18	54	Juodalksnis	6	8	1			N	
18	55	Klevas paprastasis	10	29	5	kamieno žaizda (-os), sausa viršūnė, yra sausų šakų	kirsti 1 eilėje	S	0,0
18	56	Klevas paprastasis	16	19	2	stelbiamas (-a)		S	384,75
18	57	Klevas paprastasis	14	46	3	2 kamienai, yra drevių		S	931,50
		Klevas paprastasis	10	17	5	sausa viršūnė, stelbiamas (-a)	kirsti 1 eilėje	S	0,0
18	58	Klevas paprastasis	18	37	1			S	999,00
18	59	Gluosnis baltasis 'Tristis'	15	76	3	kamieno žaizda (-os), medienos puviny		S	1026,00
18	60	Ažuolas paprastasis	22	104	2	kamieno žaizda (-os), žiemospirgis		S	2106,00
18	61	Ažuolas paprastasis	22	63	1	yra sausų šakų		S	1701,00
18	62	Ažuolas paprastasis	22	68	2	yra sausų šakų	genėti	S	1377,00
18	63	Ažuolas paprastasis	19	45	4	kamieno žaizda (-os), medienos puviny, yra sausų šakų, stelbiamas (-a)	kirsti 1 eilėje	S	607,50
18	64	Ažuolas paprastasis	18	73	1			S	1971,00
18	65	Ažuolas paprastasis	19	72	1	pasviręs (-usi) 15°		S	1944,00
18	66	Klevas paprastasis	12	32	4	kamieno žaizda (-os), medienos puviny		S	432,00
18	67	Kaštonas paprastasis	13	43	2	lapų kenkėjai		S	870,75
18	68	Klevas paprastasis	13	36	1			S	972,00
18	69	Kaštonas paprastasis	15	51	4	medienos puviny, lapų kenkėjai		S	688,50

18	70	Kaštonas paprastasis	14	43	2		S	870,75
18	71	Kaštonas paprastasis	14	51	2		S	1032,75
18	72	Kaštonas paprastasis	14	58	2	lapų kenkėjai	S	1174,50
18	73	Liepa mažalapė	14	30	1		S	540,00
18	74	Riešutmedis mandžiūrinis	13	53	2	žiemospirgis	S	1073,25
18	75	Riešutmedis mandžiūrinis	11	39	1		S	1053,00
18	76	Klevas platanalapis	14	26	2	kamieno žaizda (-os)	S	526,50
18	77	Liepa mažalapė	13	32	1		S	576,00
18	78	Kadagys virgininis 'Grey Owl'	1		1		N	
		Raugerškis Tunbergo 'Atropurpurea'	1,6		1	<b>15 vnt.</b>	N	
		Tuja vakarinė	3,5	4	1	<b>3 vnt.</b>	N	
		Kadagys tarpinis 'Pfitzeriana Aurea'	1		1		N	